

## Höherlegung 28636-2

### Warnung:

**Nichtbeachtung dieser Einbauanweisung kann zu Schäden am Fahrzeug und zu Personenschäden führen. In diesem Fall weist H&R jegliche Verantwortung zurück.**

### Achtung:

Nach dem Umbau sind Spur, Sturz und die Scheinwerfereinstellung gemäß Werkstattangaben zu kontrollieren bzw. einzustellen. Eine ggf. vorgeschriebene Kalibrierung von Fahrerassistenzsystemen hat nach Vorgaben des Fahrzeugherstellers zu erfolgen.

### Hinweis:

Einbauanweisungen ersetzen nicht das Werkstatthandbuch des Fahrzeugherstellers. Sie erheben keinen Anspruch auf Vollständigkeit und/oder Berücksichtigung aller möglichen Toleranzen und Fehlerquellen.

### Hinweis Fahrzeughöherlegung:

Die Höherlegung erhöht den Schwerpunkt der Karosserie und damit verbunden die Wankneigung des Fahrzeugs. Das veränderte Fahrverhalten ist zu beachten.

Die Verbindungselemente (Bremschläuche, elektrische Leitungen, Gestänge usw.) müssen beim Ein- und Ausfedern sowie bei Lenkbewegungen ausreichende Freigängigkeit aufweisen.

### Vorderachse (VA):

1. Die H&R Höherlegungsfeder (Beschriftung in Einbaulage lesbar) ersetzt die OE Schraubenfeder. Die Montagehinweise und Anzugsdrehmomente entnehmen Sie bitte den Herstellerunterlagen.

#### **Achtung:**

**Federbein nicht „verspannt“ einbauen.  
Siehe allgemeine Einbauanweisung!**

### Hinterachse (HA):

1. Die untere Befestigungsschraube des Schwingungsdämpfers und die beiden Federbügel werden gemäß Herstellerunterlagen gelöst und die Achse z.B. mit einem Getriebeheber abgestützt.
2. Die Achse wird auf einer Seite um wenige Zentimeter abgesenkt.

#### **Achtung:**

**Der Getriebeheber trägt das Gewicht der Achse. Bremschläuche usw. müssen spannungsfrei sein!**

3. Der Abstandskörper wird in Einbaurichtung (Abb. 1) zwischen Blattfeder und Achse gesetzt.

#### **Achtung:**

**Die Führungen müssen genau ineinander greifen.**

4. Blattfeder und Achse werden mit den H&R Federbügeln verschraubt. Die Montagehinweise und Anzugsdrehmomente entnehmen Sie bitte den Herstellerunterlagen. (Abb. 2)

#### **Achtung:**

**Dämpfer nicht „verspannt“ einbauen.  
Siehe allgemeine Einbauanweisung!**

### Raising kit 28636-2

**Warning:**

**Any non-observance of these installation instructions might lead to damage of the car and injury of persons. In this case H&R rejects any responsibility.**

**Attention:**

**After installation** wheel alignment and headlights have to be checked and adjusted to the factory specifications if necessary. A required calibration of driver assistance systems is to be made according to guidelines of the vehicle manufacturers.

**Note:**

Installation instructions do not replace the vehicle manufacturer's handbook. They do not claim to cover complete fitment and/or to regard every possible tolerance or source of error.

**Note vehicle raising kit:**

The raising kit increases the centre of gravity of the car body and the body roll. Observe the changed handling characteristics.

The freedom of movement of the connecting elements (brake hoses, electrical lines, rods etc.) has to be ensured while driving and steering.

**Front axle (FA):**

1. The H&R raising spring (label readable when installed) replaces the OE spring. Assembly instructions and tightening torques according to the manufacturer specifications.

**Attention:**

**Don't mount the strut under tension. See general installation instructions.**

**Rear axle (RA):**

1. Loosen the lower screw of the damper and the two spring u-bolts according to the manufacturer specifications. Support the axle by a transmission jack.

2. Lower the axle by a few centimeters at one side.

**Attention:**

**The transmission jack carries the weight of the axle. Brake hoses have to be stressless.**

3. The leaf spring spacer has to be installed in mounting direction (Fig. 1) between leaf spring and axle.

**Attention:**

**The guides have to interlock.**

4. Leaf spring and axle are screwed together with the H&R spring u-bolts. Assembly instructions and tightening torques according to the manufacturer specifications. (Fig. 2)

**Attention:**

**Don't mount the damper under tension. See general installation instructions.**

Hinterachse/rear axle



**Abb. 1:** Einbaurichtung Abstandskörper und Federbügel

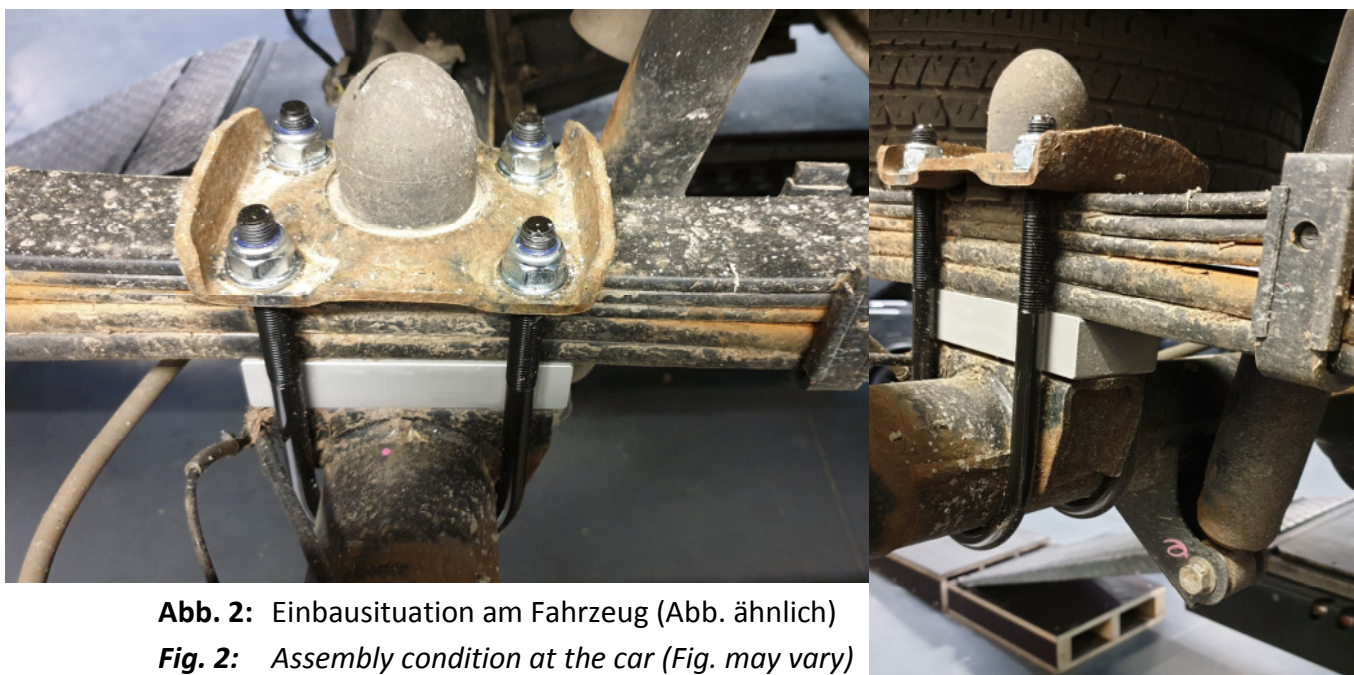
**Fig. 1:** Mounting direction of leaf spring spacer and spring u-bolts

**Hinweis:**

Abstandskörper und Federbügel sind so zu montieren, dass die Kennzeichnungen in Einbaulage von Außen sichtbar sind.

**Note:**

The labels of the leaf spring spacer and spring u-bolts have to be readable from outside.



**Abb. 2:** Einbausituation am Fahrzeug (Abb. ähnlich)

**Fig. 2:** Assembly condition at the car (Fig. may vary)

Nichtbeachtung dieser Einbauanweisung kann zu erheblichen Fahrzeug- und Personenschäden führen. /Non-observance of these installation instructions may damage your car and cause personal harm.