

Montage- anleitung

P-2645

AMK

OES-KOMPRESSOR FÜR LUFTFEDERUNGEN
FÜR 2005-2009 LAND ROVER DISCOVERY (LR3)
FÜR 2010-2013 LAND ROVER DISCOVERY (LR4)
FÜR 2005-2013 LAND ROVER RANGE ROVER
SPORT



Herzlichen Glückwunsch zu Ihrem Kauf eines Arnott®-Luftfederungsprodukts. Wir bei Arnott Incorporated sind stolz darauf, Ihnen ein hochwertiges Produkt zu einem äußerst wettbewerbsfähigen Preis anzubieten. Vielen Dank für Ihr Vertrauen in uns und unser Produkt.

Ein korrekter Einbau ist Voraussetzung, um die Vorteile dieses Systems voll nutzen zu können. Bitte nehmen Sie sich die Zeit, um diese Einbauanleitung zu lesen, bevor Sie mit dem Einbau der Komponenten in das Fahrzeug beginnen. Der Ein- und Ausbau von Luftfederungskomponenten sollte nur von Profis mit gesetzlich anerkannten Qualifikationen durchgeführt werden.

Bei der Montage des neuen Luftfederungssystems ist es genauso wichtig, die einschlägigen Sicherheitsregeln zu kennen und zu befolgen. Dies beinhaltet die Verwendung von zugelassenen Hebevorrichtungen, Fixieren des Fahrzeugs und das Isolieren bzw. Trennen von gespeicherten Energien (Stromversorgung, Druck), um Verletzungen und materielle Schäden zu verhindern.

"Engineered to Ride, Built to Last™"



WARNUNG: Das Luftfederungssystem steht unter Druck (bis zu 10 bar, oder 150 lbf/in). Vor der Zerlegung sicherstellen, dass der Druck im System vollständig abgebaut und die Stromversorgung des Luftfederungssystem komplett abgetrennt ist. Das System vor Eindringen von Schmutz und Fett schützen. Vor Arbeiten am Luftfederungssystem stets die einschlägige persönliche Schutzausrüstung wie Handschuhe, Ohren- und Augenschutz anlegen.

Arnott® bürgt für die Qualität der Produkte. Bei Fragen oder Problemen mit einem Arnott-Produkt bitte Arnott während der normalen Geschäftszeiten unter **800-251-8993** anrufen oder eine E-Mail an techassistance@arnottinc.com senden. (In der EU bitte +31 (0)73 7850 580 anrufen oder E-Mail an info@arnotteurope.com senden)

ALLGEMEINE INFORMATIONEN:

Durch Lesen dieser Anleitung stimmen Sie den Bedingungen der allgemeinen Verzichtsklausel, dem Haftungsverzicht und der Haftungsfreistellung zu. Der vollständige Text ist einsehbar unter www.arnottinc.com.

- Nicht unter -15°C (5°F) bzw. über 50°C (122°F) lagern.
- Schäden an Luftleitungen und Kabel vermeiden.
- Der Aus- und Einbau darf nur von geschultem und qualifiziertem Personal durchgeführt werden.
- Die Diagnosesoftware des Fahrzeugherstellers verwenden.

VORSICHT: Falls die Arbeiten nicht entsprechend den Anweisungen oder in einer anderen Reihenfolge durchgeführt werden, können Schäden am Fahrzeug und am Luftfederungssystem entstehen.



Um bei Arbeiten an elektrischen Komponenten etwaige Schäden durch Kurzschluss zu vermeiden, die Batterie gemäß der Betriebsanleitung abklemmen.



Die korrekten Anhebepunkte und zusätzliche Pflege-, Sicherheits- und Wartungsanweisungen der Betriebsanleitung bzw. dem Werkstatthandbuch des Fahrzeugs entnehmen oder beim Fahrzeughändler erfragen. Keinesfalls Arbeiten unter dem Fahrzeug ausführen, solange es nicht angemessen abgestützt ist, da schwere Verletzungen und Tod drohen.



FALLS EIN HITACHI®-KOMPRESSOR FÜR LUFTFEDERUNGEN DURCH EINE BEI ARNOTT GEKAUFTE AMK-EINHEIT ERSETZT WIRD, MUSS DAS FAHRZEUG VON EINEM LAND ROVER-HÄNDLER MIT DER AMK-SOFTWARE NEU PROGRAMMIERT WERDEN. ANDERNFALLS KÖNNEN KOMPRESSORSTÖRUNGEN RESULTIEREN UND DIE GARANTIE ERLÖSCHEN.

AUSBAU DES KOMPRESSORS DER LUFTFEDERUNG

1. Motorhaube öffnen und Sicherungskasten/Batterieabdeckung lokalisieren. (ABBILDUNG 10-1)



ABBILDUNG 10-1

2. Sicherungskastendeckel und Kompressorrelais für Luftfederung entfernen. (ABBILDUNGEN 10-2, 10-3, 10-4)



ABBILDUNG 10-2



ABBILDUNG 10-3



ABBILDUNG 10-4

3. Lenkung in Geradeausstellung bringen.
4. Fahrzeug aufbocken.
5. Linkes Hinterrad abmontieren, um Zugang zum Kompressor der Luftfederung zu erhalten. (ABBILDUNG 10-5)



ABBILDUNG 10-5

6. Die drei (3) Halteschrauben der Kompressorabdeckung lokalisieren und entfernen. (ABBILDUNGEN 10-6, 10-7, 10-8)



ABBILDUNG 10-6



ABBILDUNG 10-7



ABBILDUNG 10-8

7. Die fünf (5) Klipps lösen und die Abdeckung entfernen, um Zugang zum Kompressor der Luftfederung zu erhalten. (ABBILDUNGEN 10-9, 10-10)



ABBILDUNG 10-9



ABBILDUNG 10-10

8. Die zwei (2) Steckverbinder vom Fahrzeug zum Kompressor abziehen. (ABBILDUNGEN 10-11, 10-12)



ABBILDUNG 10-11



ABBILDUNG 10-12

9. Den Luftschlauch vorn vom Kompressor lösen; hierzu die Schnellkupplung hineindrücken und den Luftschlauch herausziehen. (ABBILDUNG 10-13)



ABBILDUNG 10-13

10. Die zwei (2) Luftschläuche auf der Rückseite des Kompressors lösen; hierzu die Schnellkupplungen hineindrücken und die Luftschläuche herausziehen. (ABBILDUNG 10-14)



ABBILDUNG 10-14

11. Die drei (3) Halteschrauben der Kompressor-/Halterungs-Baugruppe lokalisieren und entfernen. Diese Schrauben für den Wiedereinbau aufheben. (ABBILDUNGEN 10-15, 10-16, 10-17)



ABBILDUNG 10-15



ABBILDUNG 10-16

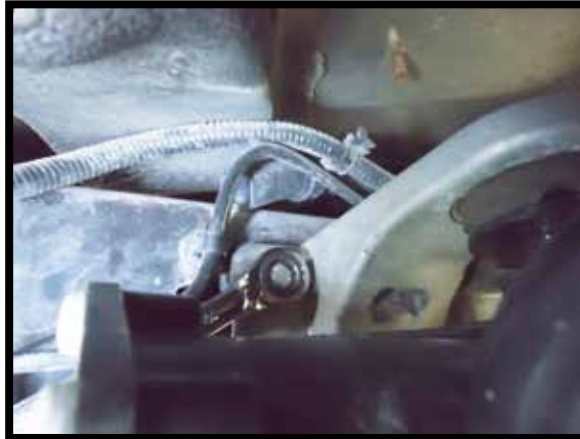


ABBILDUNG 10-17

12. Kompressor-/Halterungs-Baugruppe aus dem Fahrzeug ausbauen. (ABBILDUNG 10-18)



ABBILDUNG 10-18

13. "J"-förmigen Schlauch vom Verteilerblock abziehen. (ABBILDUNG 10-19)



ABBILDUNG 10-19

EINBAU DES KOMPRESSORS DER LUFTFEDERUNG



Beim Einbau alle Muttern und Schrauben gemäß den Vorgaben des Fahrzeugherstellers festziehen.

1. Den neuen Luftanschluss aus dem Bauteilsatz in den Verteilerblock einbauen und mit 2 Nm festziehen. (ABBILDUNGEN 20-1, 20-2)



ABBILDUNG 20-1



ABBILDUNG 20-2

2. Luftschlauchkappe in Richtung Rückseite des Kompressor-Montagebereichs auf den größeren Luftschlauch setzen. (ABBILDUNGEN 20-3, 20-4)



ABBILDUNG 20-3



ABBILDUNG 20-4

3. Die neue Arnott Kompressor-/Halteungs-Baugruppe mit den Original-Befestigungsteilen in das Fahrzeug einbauen. (ABBILDUNGEN 20-5, 20-6, 20-7)



ABBILDUNG 20-5



ABBILDUNG 20-6



ABBILDUNG 20-7

4. Einlassluftschlauch in die Schnellkupplung auf der Rückseite des Kompressors einsetzen. (ABBILDUNGEN 20-8, 20-9)



ABBILDUNG 20-8



ABBILDUNG 20-9

5. Die zwei (2) weißen Transportsicherungsstifte entfernen, einen vom Kompressor, einen vom Verteilerblock, und den neuen "J"-förmigen Schlauch aus dem Bauteilsatz anbringen. (ABBILDUNGEN 20-10, 20-11, 20-12, 20-13)



ABBILDUNG 20-10



ABBILDUNG 20-11

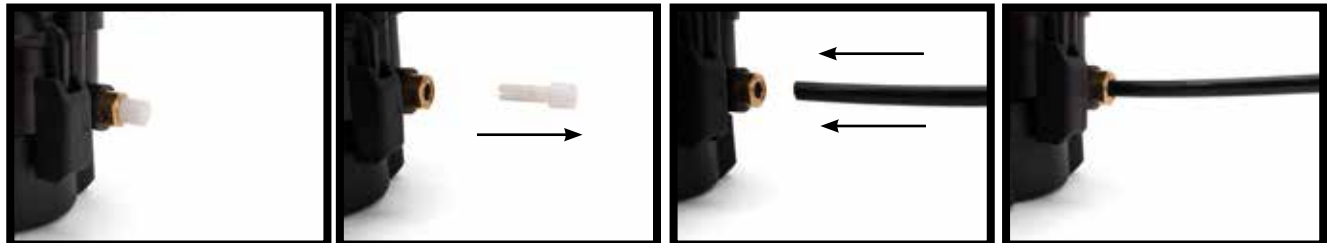


ABBILDUNG 20-12



ABBILDUNG 20-13

6. Die zwei (2) Steckverbinder vom Kompressor zum Fahrzeug anklemmen und sichern.
(ABBILDUNGEN 20-14, 20-15, 20-16, 20-17)



ABBILDUNG 20-14



ABBILDUNG 20-15



ABBILDUNG 20-16

7. Hinterrad montieren und Fahrzeug absenken.
8. Das Relais durch das aus dem Bauteilsatz ersetzen. (ABBILDUNG 20-17)



ABBILDUNG 20-17



*Vehicle **MUST** be re-programmed
with AMK software by your
Land Rover dealer if replacing a
Hitachi ® compressor!*

*Failure to do so will void warranty
and may severely damage compressor.*



WARNUNG



**RISSIGE LUFTFEDERN MÜSSEN AUSGETAUSCHT WERDEN,
UM DIE GARANTIE DES KOMPRESSORS AUFRECHTZUERHALTEN**

BITTE LESEN SIE DIE ZUSÄTZLICHEN GARANTIEBEDINGUNGEN AUF DER RÜCKSEITE IHRER RECHNUNG



ORDNUNGSGEMÄßES VERFAHREN ZUR EINSCHÄTZUNG DES LUFTFEDER- ZUSTANDS:

1. Luftfederungsschalter ausschalten, falls vorhanden.
2. Bedienungsanleitung für geeignete Hebetechniken und Wagenheber-Ansatzpunkte lesen.
3. Fahrzeug aufbocken.
4. Luftfedern auf Risse und übermäßigen Verschleiß prüfen. Risse in Luftfedern sind bei Undichtigkeiten ursächlich. Dadurch könnte der Kompressor aufgrund von Dauerbetrieb überhitzen.

Arnott[®] bürgt für die Qualität der Produkte. Bei Fragen oder Problemen mit einem Arnott-Produkt bitte Arnott während der normalen Geschäftszeiten unter [800-251-8993](tel:800-251-8993) anrufen oder eine E-Mail an techassistance@arnottinc.com senden