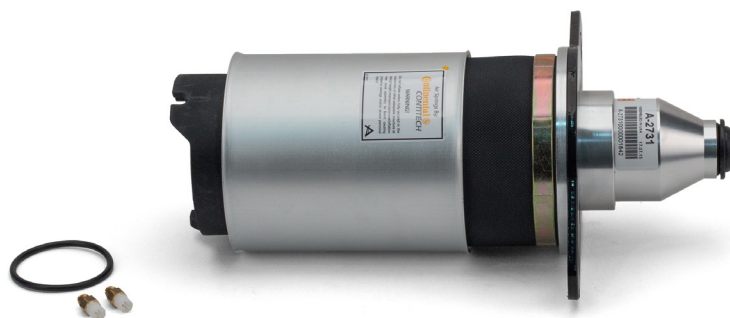


Félicitations pour avoir acheté un produit pour suspension pneumatique Arnott®. Chez Arnott Incorporated, nous sommes fiers de pouvoir proposer des produits de grande qualité au prix le plus concurrentiel du secteur. Merci pour la confiance que vous nous accordez, à nous et à nos produits.

Un montage adéquat est essentiel pour expérimenter et apprécier les avantages de ce système. Prenez un peu de temps pour passer en revue ces instructions de montage avant de commencer à monter ces pièces sur votre véhicule. La dépose et la pose de produits pour suspension pneumatique doivent uniquement être réalisées par un professionnel entièrement qualifié, détenteur d'un certificat de l'ASE (Automotive Service Excellence).

Il est également important d'être conscient de toutes les mesures de sécurité nécessaires lorsque vous montez votre nouveau système de suspension pneumatique. Cela comprend le levage et l'immobilisation du véhicule de manière adéquate ainsi que l'isolation de toute énergie stockée, pour éviter des blessures personnelles ou des dégâts matériels.

« Engineered to Ride, Built to Last® »



AVERTISSEMENT : Le système de suspension pneumatique est sous pression (jusqu'à 10 bars, ou 150 lbf/in). Vérifiez que la pression a été libérée et débranchez l'alimentation du système de suspension pneumatique avant le démontage. Ne laissez pas de la saleté ou de la graisse pénétrer dans le système. Portez toujours des protections standards pour les mains, les yeux et les oreilles lorsque vous effectuez l'entretien du système de suspension pneumatique.

Arnott® s'engage à fournir des produits de qualité. Si vous avez des questions ou un problème à propos d'un produit Arnott, veuillez contacter Arnott au numéro **800-251-8993** pendant les heures d'activité normales, ou par e-mail à l'adresse techassistance@arnottinc.com.

(Dans l'UE, veuillez appeler le numéro **+31 (0)73 7850 580** ou utiliser l'adresse e-mail info@arnotteurope.com)

INFORMATIONS GÉNÉRALES :

Lire ce manuel signifie que vous acceptez les termes de la décharge générale, de la décharge de responsabilité et de la convention de non-responsabilité, dont le texte intégral est disponible sur www.arnottinc.com.

- Ne stockez pas en dessous de -15 °C (5 °F) ou au-dessus de 50 °C (122 °F).
- Évitez d'endommager les canalisations pneumatiques et les câbles.
- La dépose et la pose doivent uniquement être effectuées par un personnel pleinement qualifié.
- Utilisez le logiciel de diagnostic du constructeur du véhicule.

ATTENTION : Des dégâts au véhicule et au système de suspension pneumatique peuvent être occasionnés si le travail est effectué d'une manière différente que celle précisée dans les instructions, ou dans un ordre différent.



Pour éviter la possibilité de courts-circuits lors du travail sur des composants électriques, consultez le manuel du propriétaire pour savoir comment débrancher la batterie.



Consultez le manuel du propriétaire du véhicule, son manuel d'entretien ou le concessionnaire pour connaître les points de levage par cric adéquats sur votre véhicule et pour des instructions supplémentaires d'entretien, de sécurité et de maintenance. Le travail ne sera en aucun cas effectué en se trouvant sous le véhicule si ce dernier n'est pas soutenu de manière adéquate, car cela pourrait entraîner de graves blessures et même la mort.

DÉPOSE DE L'AMORTISSEUR PNEUMATIQUE

1. PLACER LES ROUES DANS L'AXE DU VÉHICULE.
2. LEVER LE VÉHICULE.
3. DÉPOSER LA ROUE ARRIÈRE.
4. RELÂCHER LA PRESSION D'AIR DU RESSORT PNEUMATIQUE ARRIÈRE. DÉGONFLER LE RESSORT PNEUMATIQUE EN DÉPOSANT LENTEMENT LE RACCORD D'AIR DU BAS. (IMAGE A)

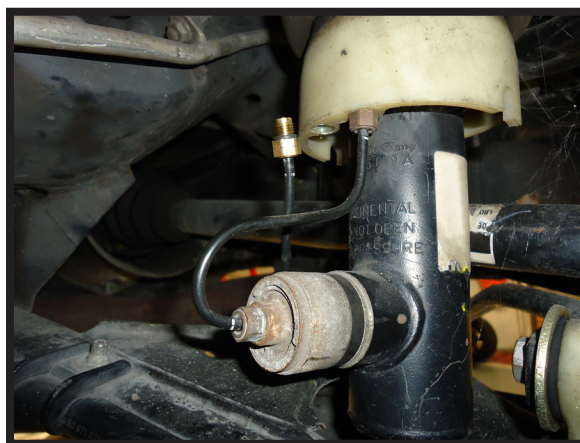


IMAGE A

5. DESSERRER ET ÔTER LES BOULONS DE MONTAGE SUPÉRIEURS. (IMAGE B)



IMAGE B

6. DESSERRER ET ÔTER LE BOULON RELIANT LA JAMBE AU BRAS INFÉRIEUR DE SUSPENSION. (IMAGE C)



IMAGE C

7. DÉPOSER LE CAPTEUR DE VITESSE DE ROUE. (IMAGE D)



IMAGE D

8. UTILISER UN TRAIT DE PEINTURE POUR MARQUER LA RONDELLE DE BRAS INFÉRIEUR DE SUSPENSION (*IMPORTANT POUR L'ALIGNEMENT*). (IMAGE E)



IMAGE E

9. DÉPOSER LE BOULON DU BRAS INFÉRIEUR DE SUSPENSION. (IMAGE F)



IMAGE F

10. POUSSER LA COUPELLE SUPÉRIEURE VERS LE BAS POUR LA RETIRER DE SA POSITION DE MONTAGE. (IMAGE G)



IMAGE G

11. LA JAMBE EST PRÊTE À ÊTRE DÉPOSÉE. LA TIRER VERS LE HAUT ET VERS L'EXTÉRIEUR. (IMAGE H)



IMAGE H

DÉPOSE DU RESSORT PNEUMATIQUE

1. DÉPOSER LA CANALISATION PNEUMATIQUE DU BAS DU RESSORT PNEUMATIQUE. (IMAGE I)



IMAGE I

2. AU MOYEN D'UNE CLÉ ALLEN, DÉPOSER LE CAPUCHON EN PLASTIQUE SUPÉRIEUR. (IMAGE J)



IMAGE J

3. DÉPOSER L'ÉCROU SUPÉRIEUR DE JAMBE. (IMAGE K)

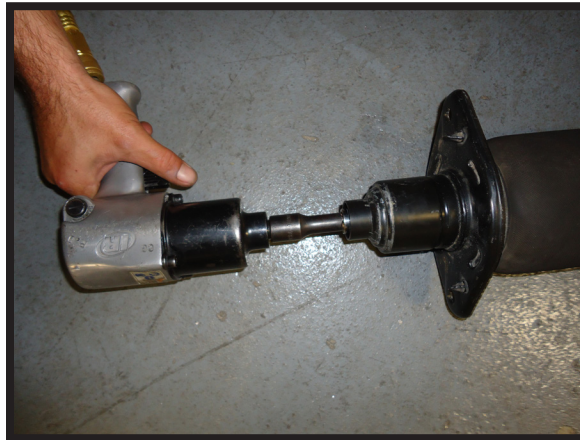


IMAGE K

4. RETOURNER LA JAMBE ET TOURNER LE BAS D'UN QUART DE TOUR PUIS POUSSER VERS LE BAS. (IMAGE L) IL PEUT ÊTRE NÉCESSAIRE DE TAPOTER LE PISTON INFÉRIEUR AVEC UN MAILLET EN CAOUTCHOUX POUR LE SÉPARER DU JOINT INFÉRIEUR. (IMAGE M)



IMAGE L



IMAGE M

5. DÉPOSER LE RESSORT PNEUMATIQUE DE LA JAMBE. (IMAGE N)



IMAGE N

6. DÉPOSER L'ANCIEN JOINT TORIQUE DE LA JAMBE. UTILISER UN LINGE PROPRE POUR ESSUYER LA JAMBE ET LA RAINURE DU JOINTTORIQUE. (IMAGE O)



IMAGE O

POSE DU RESSORT PNEUMATIQUE

1. POSER UN JOINTTORIQUE NEUF SUR LA JAMBE ET LE LUBRIFIER. (IMAGE P)



IMAGE P

2. POSER LE RESSORT PNEUMATIQUE NEUF SUR LA JAMBE (IMAGE Q)



IMAGE Q

3. REPOSER L'ÉCROU SUPÉRIEUR DE JAMBE. (IMAGE R)



IMAGE R

4. ENDUIRE LE JOINT TORIQUE DE LUBRIFIANT, PUIS REPOSER LE CAPUCHON SUPÉRIEUR. (IMAGE S)



IMAGE S

5. SERRER LE CAPUCHON SUPÉRIEUR AU MOYEN D'UNE CLÉ ALLEN. (IMAGET)



IMAGE T

6. POUSSER ET FAIRE TOURNER D'UN QUART DE TOUR POUR FIXER LE PISTON INFÉRIEUR SUR LA JAMBE. (IMAGE U)



IMAGE U

7. DÉPOSER LES BOUCHONS EN PLASTIQUE ET POSER LA CANALISATION PNEUMATIQUE. (IMAGE V)

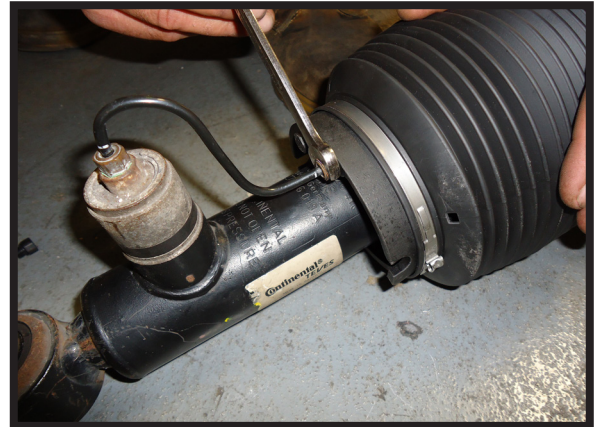
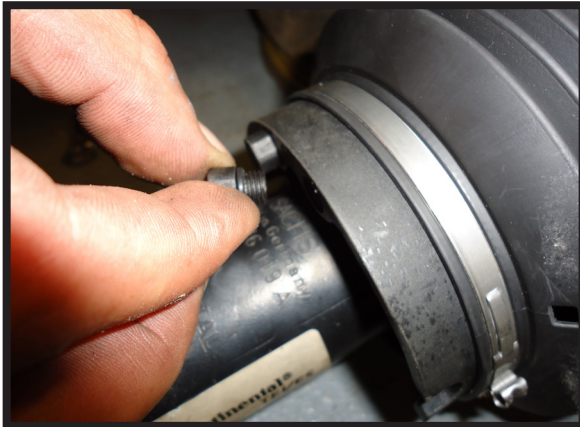


IMAGE V

POSE DE L'AMORTISSEUR PNEUMATIQUE



Serrer tous les écrous et les boulons aux spécifications données par le constructeur au cours du processus de montage.

1. LA POSE DE L'AMORTISSEUR PNEUMATIQUE SE FAIT DANS L'ORDRE INVERSE DE LA DÉPOSE.