

Yttre drivknut Outer CV-Joint



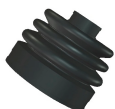
- 1) Demontera drivknuten och rengör noga drivaxeln från fett och smuts.

Dismount the CV-Joint and thoroughly remove grease and dirt from the driveshaft.



- 2) Trä på damasken på drivaxeln.

Slide the boot over the driveshaft.



- 3) I de fall separat lås- eller snäppring medföljer i förpackningen monteras denna på drivaxeln eller i drivknuten.

In case a separate lockring or circlip is included in the kit, this shall be mounted on the driveshaft or inside the CV-Joint.



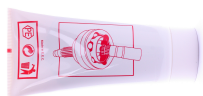
Låsring som monteras
i drivknuten
*Lockring to be mounted
inside the CV-Joint*



Snäppring som monteras
på drivaxeln
*Circlip to be mounted
on the driveshaft*

- 4) I de fall en fettub medföljer i förpackningen appliceras fett i drivknuten innan montering på drivaxeln. Om ingen fettub medföljer i förpackningen är drivknuten förfettad och inget extra fett ska då appliceras.

In case a tube of grease is included in the kit, this shall be applied into the CV-Joint before assembly. If no grease is included in the kit, the CV-Joint is pregreased and no extra grease shall be applied.



- 5) Montera drivknuten på drivaxeln. Det är viktigt att gängor och splines inte skadas vid monteringen.

Mount the CV-Joint on the driveshaft. It is important not to damage threads and splines when mounting the CV-Joint.

- 6) Dra damasken över drivknuten.

Slide the boot over the CV-Joint.

- 7) Fäst damasken med medföljande klammer på drivknut och drivaxel. Om andra klammer används, tänk på att termoplastdamasker skall dras med större moment och därför kräver kraftigare klammer än de som används till gummidamasker.

Fasten the boot with the supplied clamps on the CV-Joint and on the driveshaft. In case other clamps are used, note that thermoplastic boots are mounted with larger torque and therefore require stronger clamps than the ones used for rubber boots.



- 8) Spänn respektive klammer med rätt moment enligt biltillverkarens rekommendationer. Klammer till termoplastdamasker dras normalt med ett moment av c:a 27 Nm. Om momentnyckel inte används, är en vanlig rekommendation att dra ihop klammern fullt och sedan kontrollera att den särar på sig c:a 0,5-1 mm.

Fasten clamps with torque value as per car manufacturer's recommendation. Clamps for thermoplastic boots are normally fastened with a torque of approximately 27 Nm. If no torque wrench is used, a common recommendation is to fully squeeze together the tightening mechanism and then ensure that, when released, the distance between the two ends is 0.5-1 mm.



Verktyg för att späna klammer
med momentnyckel
*Tool for fastening clamps with
torque wrench*



Åtdragen klammer
Fastened clamp