



## Napenjalni valj 531 0377 10 – pomembni napotki za pravilno vgradnjo

**Proizvajalec vozil:** Landrover, MG, Rover

**Model:**

Landrover: Freelander  
MG: ZS 180, ZT 160, ZT 180,  
ZT 190  
Rover: 45, 75, 800

**Motor:** 2.0 V6, 2.5 V6 (KV6)

**Katal. št.:** 531 0377 10

**Št. originalnega dela:**

LHB 101630

**Prizadeta garnitura**

530 0348 09 (SET)

**Prizadeta garnitura/komplet:**

530 0348 10 (KIT)

**Pomembno: Important:**

Upoštevati je treba, da je valj (1) na osnovnem nosilcu (3) samo predhodno pritrjen z 10 Nm.

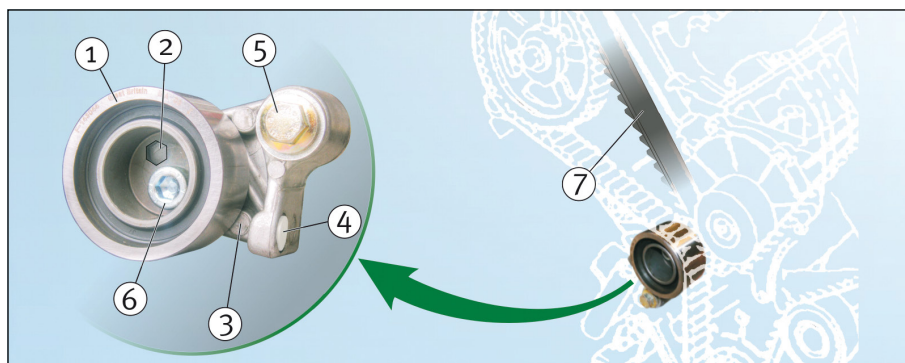
Zato ga je treba po vgradnji jermena do konca fiksirati tako, da pritegnete pritrditveni vijak (6). Uporaba napenjalnega valja brez pravilno končanega postopka vgradnje lahko poškoduje motor.



Predhodna dela in dela, ki sledijo opisanim delovnim korakom, poiščite v dokumentaciji proizvajalca. Ta informacija vsebuje samo menjavo napenjalnega valja in nastavitve napetosti zobatega jermena.

**Legenda k sliki 1:**

- (1) ekscenter-napenjalni valj
- (2) šestroba luknja v ekscentru
- (3) osnovni nosilec



**Slika 1:** Napenjalni valj 531 0377 10 in prikaz vgradnje

- (4) kontaktna površina za hidravlični blažilnik
- (5) vijak za pritrditev na motor
- (6) vijak za pritrditev valja
- (7) merilna točka za merjenje frekvence

Tehnična navodila za menjavo zobatega jermena so doslej v večini nepopolna.

Obstajata dve metodi za pravilno vgradnjo novega napenjalnega valja:

- 1) z merilnikom frekvence
- 2) brez merilnika frekvence

**Pozor:** Pri obeh načinih se napetost jermena nastavlja takrat, ko je zobati jermen sproščen, t.j. ko je ...

- Nameščena orodja za blokiranje jermenice odmikalne gredi
- Popuščeni vijaki odmikalne gredi
- Nameščen klin za časovno krmljenje ročične gredi
- Stisnjen hidravlični blažilnik z nameščenim zadrževalnim zatičem 1,5 mm

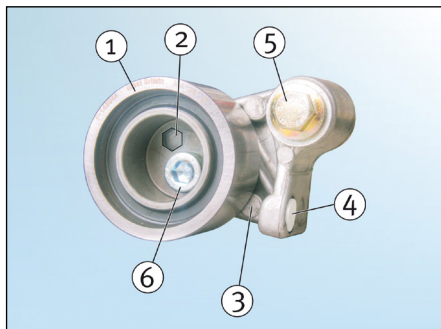
**Priporočamo** prvo metodo. Pogoj je seveda merilnik frekvence, npr. Clavis Belt Tension Meter Type 6 -> [www.clavis.co.uk](http://www.clavis.co.uk)

**Metoda 1 (z merilnikom frekvence):**

- 1) Montirajte napenjalni valj na motor s pomočjo vijaka (5) (49 Nm), tako da se kontaktna površina (4) dotika tlačnega droga blažilnika.
- 2) Zobati jermen položite v smeri, nasprotni gibanja urinih kazalcev. Začnite na ročični gredi.
- 3) Privijte valj v šestrobo luknjo (2) v ekscentru z 8 mm inbus ključem v smeri proti zobatemu jermenu.
- 4) Priključite senzor merilnika frekvence na merilno točko (7).
- 5) Frcnite zobati jermen, da zavibrira. Izmerite frekvenco na merilniku. Znašati mora med 75 in 83 Hz.
- 6) Z ekscentrom toliko časa popravljajte napetost zobatega jermena, da dosežete pravo vrednost frekvence. Zagotovite, da jermenica ne prehaja preko sredine, saj lahko pri stiku z glavnim nosilcem povzroči okvaro.
- 7) Pritegnite napenjalni valj z vijakom (6) (40-50 Nm). Pri pritezanju pazite, da se napenjalni valj ne vrti.
- 8) Na koncu še enkrat preverite napetost jermena (glej točko 5).
- 9) Odstranite zatič dušilnika ter ponovno vgradite po navodilih proizvajalca.



## Napenjalni valj 531 0377 10 – pomembni napotki za pravilno vgradnjo



Slika 2: Napenjalni valj 531 0377 10

### Legenda k sliki 2:

- (1) ekscenter-napenjalni valj
- (2) šestroba luknja v ekscentru
- (3) osnovni nosilec
- (4) kontaktna površina za hidravlični blažilnik
- (5) vijak za pritrnitev na motor
- (6) vijak za pritrnitev valja

### Metoda 2 (brez merilnika frekvenca):

Svetujemo, da opisana dela izvajata dve osebi:

- 1) Montirajte napenjalni valj na motor s pomočjo vijaka (5) (49 Nm), tako da se kontaktna površina (4) dotika tlačnega droga blažilnika.
- 2) Zobati jermen položite v smeri, nasprotni gibanja urinih kazalcev. Začnite na ročni gredi.
- 3) V šestrobo luknjo (2) ekscentra vtaknite 8 mm inbus ključ z dolgim vzvodom.

- 4) Z drugim 8 mm inbus ključem toliko popustite vijak (6) napenjalnega valja (1), da lahko valj zavrtite.
- 5) Zdaj inbus ključ v šestrobo luknji (2) počasi obrnite v smeri, nasprotni gibanju urinih kazalcev. Zobati jermen se pri tem napne in kontaktna površina (4) napenjalnega valja/osnovnega nosilca se pomakne proti tlačnemu drogu hidravličnega blažilnika.
- 6) Zobati jermen napnite toliko, da se varovalni zatič v blažilniku zrahlja. Napenjalni valj (1) se pri tem ne sme zasukati prek osrednje točke.
- 7) Zdaj pritegnite vijak (6) napenjalnega valja (1). Valj se pri tem ne sme vrteti.
- 8) očkajte dve minuti, da dobi hidravlični blažilnik čas, da se posede. Nato preverite še enkrat, če je varovalni zatič še vedno ohlapen v ohišju blažilnika. Če ni, ponovite korake 4) do 8).
- 9) Če je varovalni zatič vstavljen ohlapno, pritegnite vijak (6) napenjalnega valja (1) do konca s priteznim momentom med 40 in 50 Nm. Valj se pri tem ne sme vrteti.
- 10) Ponovno preverite, če je varovalni zatič vstavljen ohlapno. Če ni, ponovite korake 4) do 9).
- 11) Odstranite zatič dušilnika ter ponovno vgradite po navodilih proizvajalca.

Poleg napenjalnega valja 531 0377 10, ki se dobi posamič, dobite pri Schaeffler Automotive Aftermarket tudi ustrezno garnituro ali komplet, ki vsebuje vse potrebne komponente za menjavo zobatega jermena.



Slika 3: SET 530 0348 09



Slika 4: KIT 530 0348 10



Upoštevajte podatke proizvajalca vozila!

Ustrezne rezervne dele boste našli v našem on-line katalogu na spletnih straneh [www.Schaeffler-Aftermarket.com](http://www.Schaeffler-Aftermarket.com) ali v RepXpert na naslovu [www.RepXpert.com](http://www.RepXpert.com).

Stanje 05.2009  
INA 0034

Tehnične spremembe pridržane  
© 2009 Schaeffler Automotive Aftermarket