



SERVICE INFO – INA 0001



Натягувач зубчастого ременя приводу ГРМ

Виробники: Audi, Seat, Skoda, Volkswagen

Моделі:

Audi: A3 (8L)
 Seat: Cordoba (6K), Ibiza III (6K),
 Ibiza IV (6L), Inca (6K),
 Leon (1M), Toledo II (1M)
 Skoda: Fabia (6Y), Octavia (1U)
 Volkswagen: Bora (1J), Caddy II (9K),
 Golf IV (1J), New Beetle (1C),
 Polo Classic (6K), Polo (9N)

Двигун: 1.9 TDI, 1.9 SDI (1996 →)

Код двигуна:

1.9 TDI AGR, ALH, AHF, ASV
 1.9 SDI AGP, AQM, ASY, AEY, AYQ

Номер LuK-AS: 531 0440 30

Номер оригінального обладнання: 038 109 243
 038 109 243 D
 038 109 243 F
 038 109 243 G
 038 109 243 H
 038 109 243 N



Зображення 1: 531 0440 30



Зображення 1: 531 0440 30



Зображення 3: Хрестоподібна насічка

Натягувач ременя 531 0275 30 був замінений на натягувач ременя 531 0440 30 з індикатором зносу.

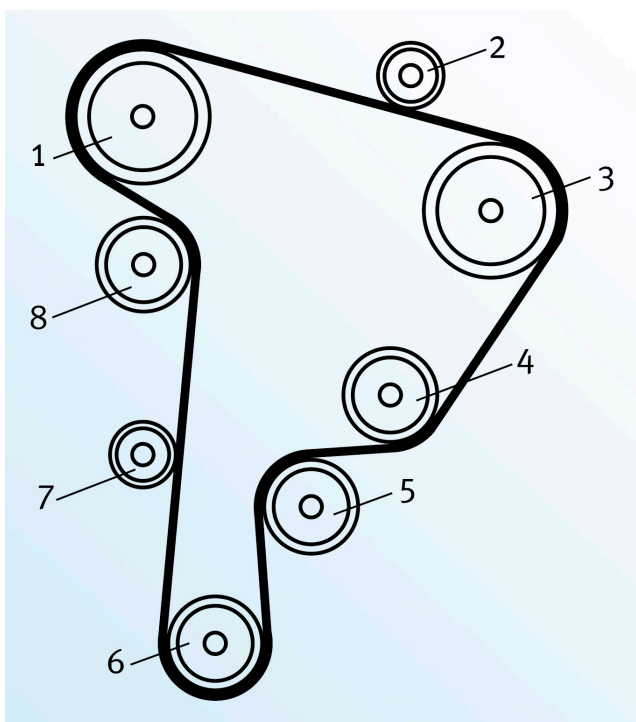
Новий натягувач ременя візуально відрізняється від попередньої моделі і має такі відмінності:

1. Пластмасове ущільнювальне кільце синього кольору
2. Зворотна поверхня є світлою (срібно-золотистого кольору)
3. Коротша дистанційна шайба зі зворотного боку
4. Хрестоподібна насічка на ексцентрику натягувача ременя

Новий натягувач ременя оснащений індикатором зносу зубчастого ременя.

Цей індикатор зносу являє собою нанесену хрестоподібну насічку на натягувачі поруч з вирізом для регулювання натягування (див. зображення 3).

Новий зубчастий ремень приводу ГРМ натягнутий правильно, якщо обидві встановлювальні мітки співпадають з вирізом. В процесі роботи зубчастий ремень приводу ГРМ розтягується, поступово зношуючись. Натягувач ременя компенсує це «послаблення натягування» ременя, завдяки ексцентричному прокручуванню. Обидві встановлювальні мітки зміщуються в напрямку до хрестоподібної насічки. Щоб забезпечити безвідмовну роботу цього індикатора зносу, необхідно виконувати одночасну заміну натягувача ременя, обвідних роликів і зубчастого ременя. LuK-AS рекомендує використовувати комплект KIT 530 0082 10 (з зубчастим ременем), так як всі ролики приводу ГРМ з часом зношуються. Якщо в наявності вже є зубчастий ремень, що має якість оригінального обладнання, LuK-AS рекомендує використовувати комплект SET 530 0082 09 (без зубчастого ременя).

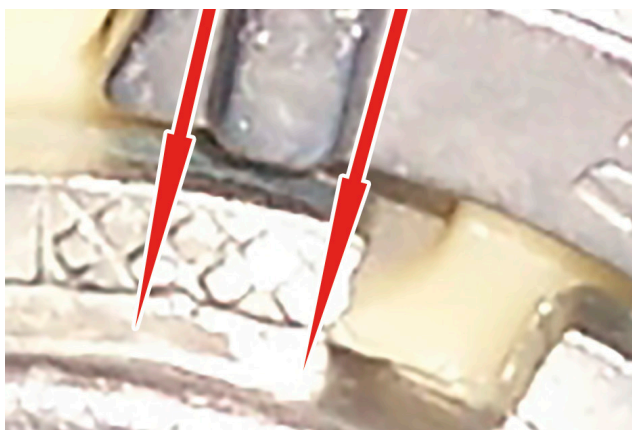


Необхідні деталі:

№	Назва деталі	LuK-AS-№.
1	Розподільчий вал	
2	Обвідний ролик	532 0161 10
3	ПНВТ	
4	Помпа	
5	Обвідний ролик	532 0111 10
6	Колінчастий вал	
7	Обвідний ролик	532 0165 10
8	Натягувач ременя	531 0440 30



Зображення 4: Обидві мітки співпадають з вирізом (показано стрілками).
Налаштування правильне!



Зображення 5: Обидві мітки не співпадають з вирізом (показано стрілками).
Необхідно відкоригувати налаштування!

Рекомендації щодо встановлення:

- Прокручіть двигун тільки в напрямку обертання колінчастого вала двигуна (за годинниковою стрілкою). Категорично забороняється прокручувати двигун проти годинникової стрілки.
- Якщо колінчастий вал проскочив мітку ВМТ поршня, забороняється прокручувати його у зворотному напрямку! Виконайте ще один повний оберт двигуна за годинниковою стрілкою і встановіть вал таким чином, щоб мітки співпали.
- Завжди прокручіть двигун за гвинт шківів колінчастого вала.
- Чітко дотримуйтеся інструкції з демонтажу та монтажу ременя приводу ГРМ, наданої виробником транспортного засобу.

Необхідно дуже точно налаштувати фази газорозподілу. Навіть незначна неточність може призвести до пошкодження деталей двигуна. Необхідно обов'язково дотримуватися інструкції автовиробника, що додається, під час встановлення циліндра 1 в ВМТ!

INA 0001

Налаштування натягування ременя приводу ГРМ:

1. Встановіть правильне положення ВМТ розподільчого вала, колінчастого вала і ПНВТ відповідно до інструкції автовиробника.
 - Категорично забороняється прокручувати вал двигуна, коли демонтований ремінь приводу ГРМ.
 - Перед демонтажем зношеного зубчастого ременя приводу ГРМ встановіть циліндр 1 в ВМТ!
2. Встановлення нового натягача ременя, обвідних роликів і нового зубчастого ременя.
 - Очистіть контактну поверхню натягача ременя на блоці циліндрів.
 - Не використовуйте жоден інструмент для надівання ременя на ролики (наприклад, викрутку). Таким чином, можна пошкодити зубчастий ремінь. Забороняється обприскувати зубчастий ремінь змазкою.
 - Необхідно правильно зафіксувати стопорний виступ натягача ременя у відповідному заглибленні в корпусі ГРМ. Протягом всього процесу монтажу необхідно бути акуратним, щоб не пошкодити стопорний виступ натягача ременя.
 - Затягніть натягач ременя приводу ГРМ таким чином, щоб він повністю прилягав до блока циліндрів. Необхідно, щоб натягач ременя можна було легко прокручувати і регулювати натягування ременя.
3. Регулювання натягування зубчастого ременя.
 - За допомогою спеціального інструменту поверніть натягач ременя таким чином, щоб обидві встановлювальні мітки співпали з вирізом.
 - Використовуйте невелике дзеркальце, для контролю правильності регулювання натягування ременя, так як натягач ременя важко розгледіти у встановленому стані.
4. Затягування натягача ременя.
 - Затягніть натягач ременя з моментом затягування 23 Нм. Використовуйте динамометричний ключ!
 - Забороняється занадто сильно затягувати гвинт для кріплення.
 - За допомогою спеціального інструменту утримуйте натягач ременя у правильному положенні.
 - Перевірте налаштування, за потреби, відкоригуйте.
5. Перевірка натягування зубчастого ременя.
 - Демонтуйте всі фіксуючі пристрої.
 - Прокрутіть колінчастий вал на два повні оберти за годинниковою стрілкою.
 - Встановіть розподільчий вал, колінчастий вал, ПНВТ в положення ВМТ за циліндром 1 згідно з інструкцією автовиробника. Встановіть фіксуючі пристрої.
 - Використовуйте невелике дзеркальце для візуальної перевірки налаштування.
 - Обидві встановлювальні мітки на натягачі ременя повинні співпадати з вирізом (див. зображення 3). Якщо натягач ременя встановлений неправильно, необхідно повторно виконати налаштування (пункт 3) і перевірку (пункт 5).

Дотримуйтеся рекомендацій виробника транспортного засобу!