

# Riemspanner voor tandriemaandrijving

## Autofabrikanten:

Audi, Seat, Skoda, Volkswagen

## Modellen:

- **Audi** A3 (8L)
- **Seat** Cordoba (6K), Ibiza III (6K), Ibiza IV (6L), Inca (6K), Leon (1M), Toledo II (1M)
- **Skoda** Fabia (6Y), Octavia (1U)
- **Volkswagen** Bora (1J), Caddy II (9K), Golf IV (1J), New Beetle (1C), Polo Classic (6K), Polo (9N)

## Motoren:

1.9 TDI, 1.9 SDI  
(1996 →)

## Motorcodes:

- 1.9 TDI AGR, ALH, AHF, ASV
- 1.9 SDI AGP, AQM, ASY, AEY, AYQ

## LuK-AS-nr.:

**531 0440 30**

## OE-nr.:

038 109 243  
038 109 243 D  
038 109 243 F  
038 109 243 G  
038 109 243 H  
038 109 243 N



Fig. 1: 531 0440 30

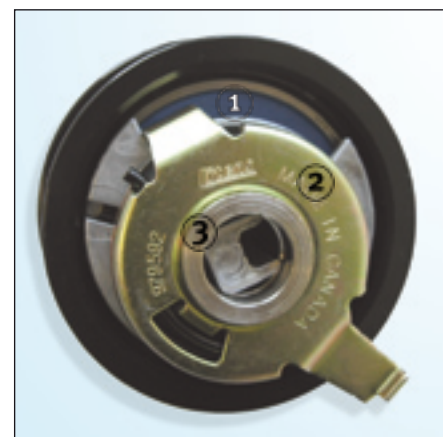


Fig. 2: 531 0440 30

**De nieuwe riemschanter onderscheidt zich uiterlijk van de bestaande riemschanter op de volgende punten:**

1. Blauwe afdichtring
2. Lichtgekleurde achterzijde zilver- tot goudkleurig
3. Korter afstandsstuk op de achterzijde
4. Kruisarcering op de excenter van de riemschanter

**De nieuwe riemschanter heeft een slijtage-indicator voor de tandriem.**



Fig. 3: Kruisarcering



Riemschanter **531 0275 30** is vervangen door riemschanter met tandriemslijtage-indicator **531 0440 30**.

Deze indicator bestaat uit een op de riemschanter aangebrachte kruisarcering naast de uitsparing voor de spanningsinstelling (zie Fig. 3).

## Voor meer informatie:

Telefoon: +49(0)1801-753-333\*

Fax: +49(0)6103-753-297

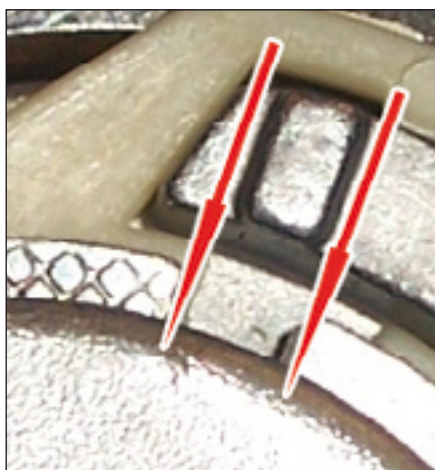
INA-AS@Schaeffler.com

www.Schaeffler-Aftermarket.de

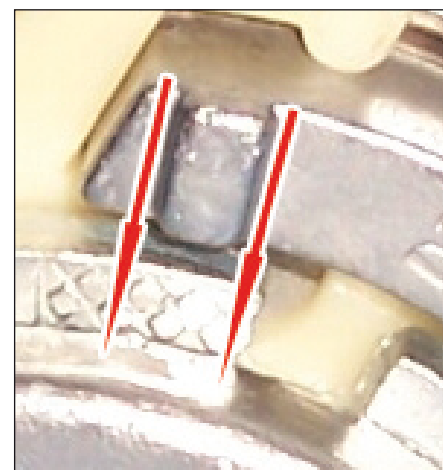
\*4,6 ct/min. vanuit het Duitse vaste net, voor mobiele oproepen kunnen afwijkende prijzen gelden.

## Riemspanner voor tandriemaandrijving

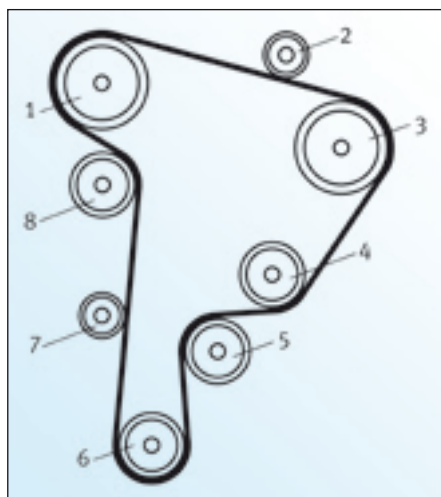
Een nieuwe tandriem is correct gespannen wanneer de beide inkepingen op de riemschanter worden weergegeven in de uitsparing. In het gebruik wordt de tandriem met toenemende slijtage steeds langer. De riemschanter vangt deze 'verlenging' van de tandriem op doordat deze excentrisch verdraait. De beide inkepingen bewegen in de richting van de kruisarcering. Om een probleemloze werking van deze slijtage-indicator te garanderen, moeten riemschanter, geleiderollen en tandriem altijd tegelijk worden vervangen. LuK-AS adviseert de riemaandrijvingskit **530 0082 10** (met tandriem) te gebruiken, omdat alle rollen in de tandriemaandrijving onderhevig zijn aan slijtage die afhankelijk is van de looptijd. Als nieuwe tandriemen in OE-kwaliteit verkrijgbaar zijn, adviseert LuK-AS de riemaandrijvingsset **530 0082 09** (zonder tandriem) te gebruiken.



**Fig. 4:** Beide inkepingen bevinden zich in de uitsparing (pijlen).  
**De instelling is correct!**



**Fig. 5:** Beide inkepingen bevinden zich buiten de uitsparing (pijlen).  
**De instelling moet worden gecorrigeerd!**



### Benodigde reserveonderdelen:

#### Nr. Onderdeelbeschrijving LuK-AS-nr.

1.	Nokkenas	
2.	Geleiderol	532 0161 10
3.	Injectiepomp	
4.	Waterpomp	
5.	Geleiderol	532 0111 10
6.	Krukas	
7.	Geleiderol	532 0165 10
8.	Riemschanter	531 0440 30

### Montage-instructies:

- Draai de motor uitsluitend in de draai-richting van de motor (met de klok mee). Draai de motor nooit tegen de klok in.
- Draai de motor in geen geval 'terug', als deze voorbij de BDP-stand 'springt'! Draai de motor eenmaal door met de klok mee en stel de BDP-stand opnieuw in.
- Verdraai de motor altijd via de centrale bout van de krukas.
- Volg nauwkeurig de uit- en inbouwhand-leiding van de autofabrikant.



De stuurtijden moeten zeer nauwkeurig worden ingesteld. Kleine onnauwkeurigheden kunnen al leiden tot motorschade. Voer plaatsing van cilinder 1 in BDP-stand altijd uit overeenkomstig het voorschrift van de fabrikant.

### Voor meer informatie:

Telefoon: +49(0)1801-753-333\*

Fax: +49(0)6103-753-297

INA-AS@Schaeffler.com

www.Schaeffler-Aftermarket.de

\*4,6 ct/min. vanuit het Duitse vaste net, voor mobiele oproepen kunnen afwijkende prijzen gelden.

## Riemspanner voor tandriemaandrijving

### Tandriemspanning instellen:

#### 1. Controleer de BDP-stand van nokkenas, krukas en injectiepomp overeenkomstig de specificaties van de fabrikant.

- Verdraai de motor in geen geval met afgenomen tandriem.
- Plaats cilinder 1 in BDP-stand voordat u de oude tandriem demonteert!

#### 2. Monteer de nieuwe riemschanter, geleiderol en nieuwe tandriem.

- Reinig het contactvlak van de riemschanter op het motorblok.
- Gebruik bij het opleggen van de tandriem **geen** gereedschappen (bijv. schroevendraaier). De tandriem wordt hierdoor beschadigd.
- Spuit in geen geval smeermiddel op de tandriem.
- De borgnok van de riemschanter moet correct in de desbetreffende opening in het distributiehuis zitten. Let er tijdens het hele montageproces op, dat de borgnok van de riemschanter niet wordt beschadigd.
- Draai de riemschanter vast, totdat deze geheel tegen het motorblok rust. De riemschanter moet nog gemakkelijk kunnen worden gedraaid/gespannen.

#### 3. Span de tandriem.

- Verdraai de riemschanter met het speciale gereedschap zodanig dat de beide inkepingen met de uitsparing uitgelijnd zijn.
- Aangezien de riemschanter in gemonterde toestand onvoldoende zichtbaar is, gebruikt u een spiegeltje voor het instellen.

#### 4. Draai de riemschanter vast.

- Draai de riemschanter vast met **23 Nm**. Gebruik hierbij een momentsleutel! Draai de bevestigingsbout in geen geval te vast aan.
- Houd de riemschanter met het speciale gereedschap in de juiste positie.
- Controleer de instelling en corrigeer de instelling indien nodig.

#### 5. Controleer de tandriemspanning.

- Verwijder alle blokkeergereedschappen.
- Draai de krukas tweemaal volledig door met de wijzers van de klok mee.
- Plaats nokkenas, krukas en injectiepomp in BDP-stand van cilinder 1 volgens de instructies van de fabrikant. Plaats de blokkeergereedschappen.
- Gebruik een spiegeltje om de instelling te controleren.
- De twee inkepingen op de riemschanter moeten zijn uitgelijnd met de uitsparing (zie **punt 3**). Als de riemschanter niet correct is ingesteld, moet u het instellen (**punt 3**) en het controleren (**punt 5**) herhalen.

U vindt de overeenkomstige reserveonderdelen in onze onlinecatalogus op [www.Schaeffler-Aftermarket.com](http://www.Schaeffler-Aftermarket.com) of via RepXpert op [www.RepXpert.com](http://www.RepXpert.com).

Versie 10.2007 (vervangt 11.2005)  
**INA 0001**

Technische wijzigingen voorbehouden  
 © 2007 LuK-Aftermarket Service oHG

### Voor meer informatie:

Telefoon: +49(0)1801-753-333\*

Fax: +49(0)6103-753-297

INA-AS@Schaeffler.com

[www.Schaeffler-Aftermarket.de](http://www.Schaeffler-Aftermarket.de)

\*4,6 ct/min. vanuit het Duitse vaste net, voor mobiele oproepen kunnen afwijkende prijzen gelden.

