



SERVICE INFO – INA 0001



Remskive til stramning af tandremmen

Bilernes
producenter: Audi, Seat, Škoda, Volkswagen

Modeller:

Audi: A3 (8L)
Seat: Cordoba (6K), Ibiza III (6K),
Ibiza IV (6L), Inca (6K),
Leon (1M), Toledo II (1M)
Škoda: Fabia (6Y), Octavia (1U)
Volkswagen: Bora (1J), Caddy II (9K),
Golf IV (1J), New Beetle (1C),
Polo Classic (6K), Polo (9N)

Motorer: 1.9 TDI, 1.9 SDI (1996 →)

Motorens kode:

1.9 TDI AGR, ALH, AHF, ASV
1.9 SDI AGP, AQM, ASY, AEY, AYQ

LuK-AS nr.: 531 0440 30

OE-nr.: 038 109 243
038 109 243 D
038 109 243 F
038 109 243 G
038 109 243 H
038 109 243 N



Billede 1: 531 0440 30



Billede 2: 531 0440 30



Billede 3: Dobbeltskraving

Ny strammerulle har tandremmens slidindikator

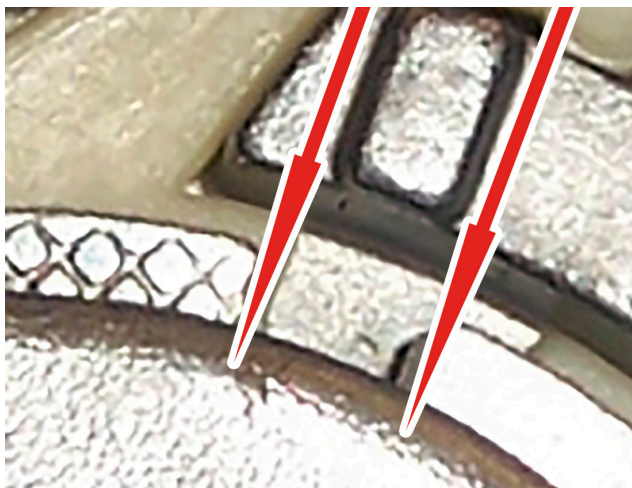
Slitagegraden kan ses på dobbeltskraving på strammerullen ved siden af udstansningen for stilling af normalposition af remstramning (figur 3).

Strammerulle 531 0275 30 blev erstattet med strammerullen med taktkædeslidindikator 531 0440 30.

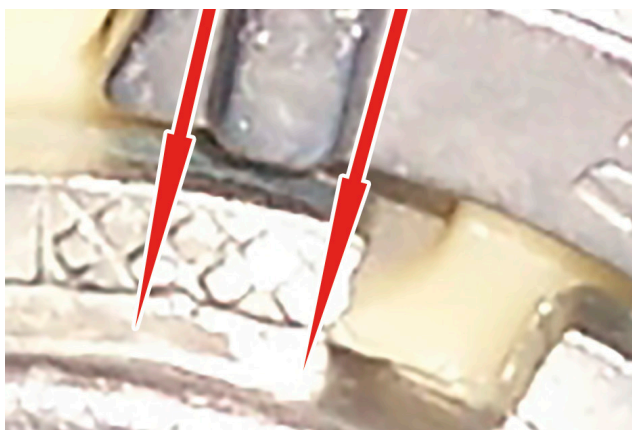
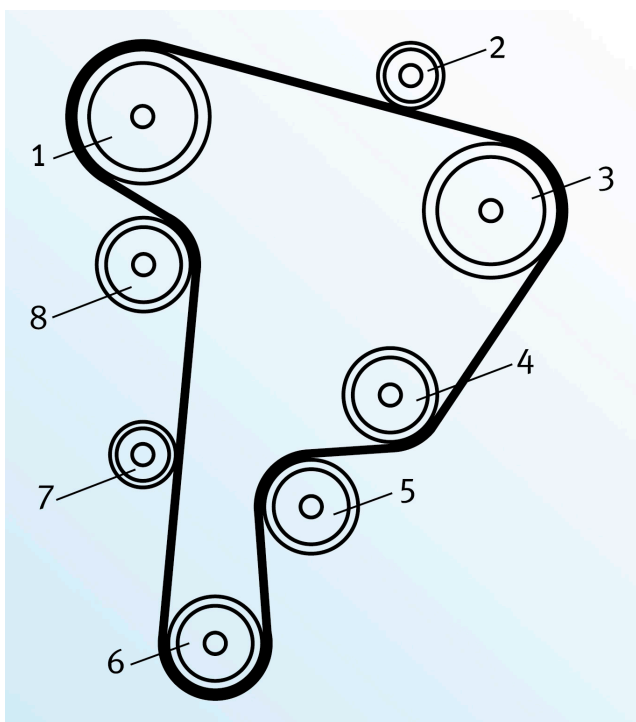
Der er visuelle og følgende forskelle mellem den nye og eksisterende strammerulle:

1. Blå O-ring
2. Lys bagside (sølv til guld)
3. Kortere afstandsdel på bagsiden
4. Dobbeltskraving på strammerexcentrikken

Den nye tandrem er rigtigt strammet, når begge kanter på strammerullens indstillingsindikator er rettet mod udstansningen. Med stigende slitage strækker tandremmen sig under kørslen. Strammerullen udliner tandremmens "forlængelse" med excentrisk omdrejning. Begge kanter på indikatoren bevæger sig mod dobbeltskræving. Strammerullen, styrerullerne og tandremmen skal altid udskiftes på en gang for at garantere slidindikatorens fejlfri funktioner. LuK-AS anbefaler anvendelse af INA-KIT 530 0082 10-sæt (med tandrem), fordi alle driftsruller bliver udsat for slitage under kørsel. Har man den nye tandrem i OE-kvalitet til rådighed, anbefaler LuK-AS, at man anvender INA - SET 530 0082 09, (uden tandrem).



Billede 4: Begge kanter på indikatoren står i udstansningen (pile)



Billede 5: Begge indikatorkanter er uden for udstansningen (pile)

Nødvendige dele:

Nr.	Delbetegnelse	LuK-AS-nr.
1	Knastaksel	
2	Styrerulle	532 0161 10
3	Indsprøjtningpumpe	
4	Vandpumpe	
5	Styrerulle	532 0111 10
6	Krumtapaksel	
7	Styrerulle	532 0165 10
8	Strammings remskive	531 0440 30

Monteringsvejledning:

- Motoren skal kun drejes i motordrejningens retning (med uret). Motoren skal under ingen omstændigheder drejes mod uret.
- Hvis motoren "hopper" over HU-stillingen, skal man aldrig "dreje motoren tilbage"! Motoren skal en gang drejes med uret og HU-stillingen skal genindstilles.
- Motoren skal altid drejes vha. centralskruen på krumtapakslens hjul.
- Køretøjfabrikantens monterings- og afmonteringsvejledning skal nøjagtigt overholdes!

Timing skal foretages særlig forsigtigt. Motoren kan tage skade ved nok så små unøjagtigheder. Ved indstilling af den første HU cylinder skal man altid følge de pågældende forskrifter fra køretøjfabrikanten!

INA 0001

Indstillingen af tandremmens stramning:

1. Man skal tjekke positionen af HU, kamaksel, krumtapaksel og indsprøjtningpumpe i overensstemmelse med oplysninger fra fabrikanten.
 - Motoren skal under ingen omstændigheder drejes med fjernet tandrem.
 - Den første cylinder HU skal indstilles inden afmontering af den gamle tandrem!
2. Man skal bruge en ny strammerulle til remmen, styrerulle og en ny tandrem.
 - Strammerullens kontaktoverflader på motorblokken skal rengøres.
 - Intet hjælpeværktøj (f.eks. skruetrækker) skal bruges til at opstille tandremmen. Tandremmen kunne tage skade. Tandremmen skal aldrig sprøjtes med glidemidlet.
 - Strammerullens fastlåsningskant skal placeres korrekt i det tilsvarende hul på motorblokken. Under monteringsprocessen skal man tage hensigt til, at strammerullens fastlåsningskant ikke tager skade.
 - Strammerullen skal fastspændes så den sidder helt på motorblokken. Hele strammerullen skal let drejes/strammes.
3. Tandremmens stramning.
 - Strammerullens mekanisme skal drejes vha. speciel anordning så begge indikatorkanter bliver rettet mod udstansning.
 - For strammerullen kan dårligt ses, når den er indbygget, skal man bruge et lille spejl til indstilling.
4. Strammerullen skal fastspændes.
 - Strammerullen fastspændes med 23 Nm vridningsmoment. Man skal bruge en momentnøgle! Fastgøringsskruer må aldrig spændes for meget.
 - Strammerullen skal holdes i den relevante stilling vha. en speciellanordning.
 - Indstilling skal tjekkes og evt. korrigeres.
5. Tandremmens stramning.
 - Alle fastlåsningsanordninger forebyggende motorens drejning skal afmonteres.
 - Krumtapakslen skal drejes helt to gange med uret.
 - Kamaksel, krumtapaksel og indsprøjtningpumpe skal indstilles i overensstemmelse med oplysninger fra fabrikanten ind i den første cylinders HU. Fastlåsningsanordninger skal sættes ind.
 - Et lille spejle kan også bruges til at tjekke indstillingen.
 - Begge kanter på strammerullens indstillingsindikator skal være rettet mod udstansningen (se pkt. 3). Ved ukorrekt indstilling af strammerullen skal man gentage indstillingen (pkt. 3) og kontrol (pkt. 5).

Sørg for at overholde vejledningen fra køretøjfabrikanten!