



SERVICE INFO – INA 0001



Обтегач на ремъчно задвижване

на зъбен задвижващ ремък

Производители: Audi, Seat, Skoda, Volkswagen

Модели:

Audi: A3 (8L)
 Seat: Cordoba (6K), Ibiza III (6K),
 Ibiza IV (6L), Inca (6K),
 Leon (1M), Toledo II (1M)
 Škoda: Fabia (6Y), Octavia (1U)
 Volkswagen: Bora (1J), Caddy II (9K),
 Golf IV (1J), New Beetle (1C),
 Polo Classic (6K), Polo (9N)

Двигатели: 1.9 TDI, 1.9 SDI (1996 →)

Кодове на двигателите:

1.9 TDI AGR, ALH, AHF, ASV
 1.9 SDI AGP, AQM, ASY, AEY, AYQ

LuK AS арт. номер: 531 0440 30

OE номера: 038 109 243
 038 109 243 D
 038 109 243 F
 038 109 243 G
 038 109 243 H
 038 109 243 N



Фигура 1: 531 0440 30



Фигура 2: 531 0440 30



Фигура 3: Кръстна щриховка

Обтегачът за ремък 531 0275 30 е заменен с обтегача за ремък с индикатор за износване на ремъка 531 0440 30.

Новия обтегач на ремък има индикатор за износване на зъбния ремък.

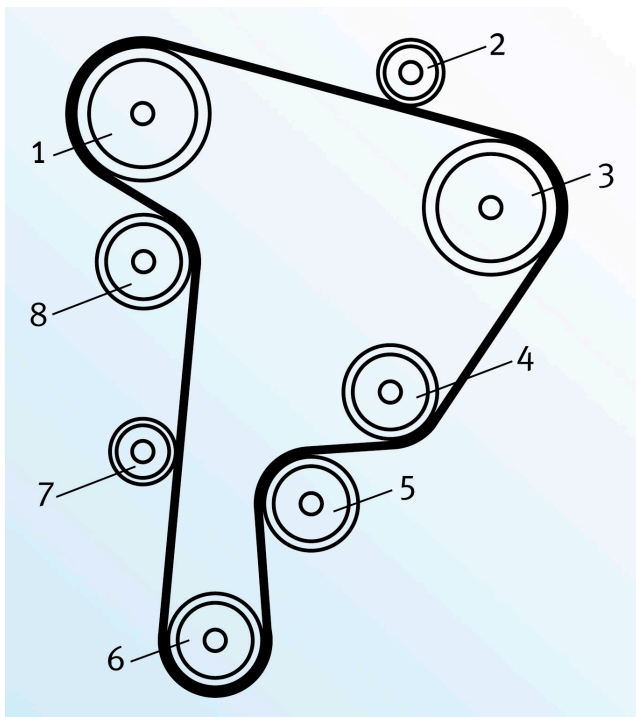
Новият обтегач на ремък се различава визуално от предишния по следните начини:

1. Син уплътняващ пръстен
2. Гръб в светъл цвят (сребрист или златист)
3. По-къс дистанционен елемент на гръба
4. Кръстна щриховка на ексцентричния диск на обтегача на ремък

Този индикатор за износване се състои от шампована върху обтегача за ремък кръстна щриховка, която е близо до среза за регулиране на обтягането, виж (Фигура 3).

Новият зъбен ремък е правилно обтегнат тогава, когато двата настройващи белега на обтегача на ремъка съвпадат със среза.

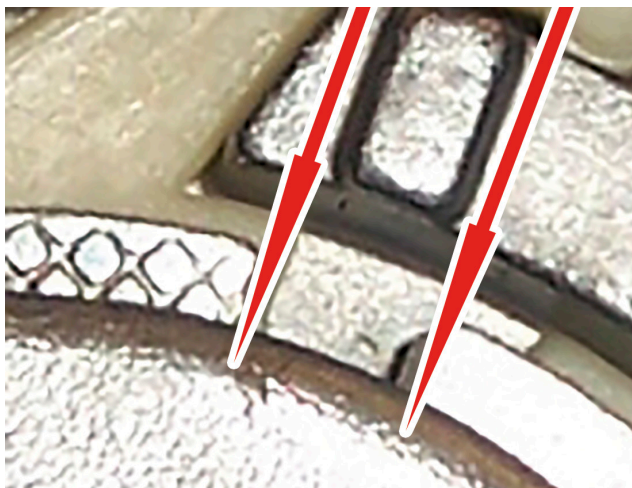
При работата си зъбният ремък се разтяга все повече с износването си. Обтегачът на ремъка отчита това „удължаване“ на зъбния ремък. Двата регулиращи белега се преместват в посока на кръстната щриховка. За да се гарантира, че този индикатор на износване функционира перфектно, обтегачът на ремъка, паразитните ролки и зъбният ремък трябва винаги да се сменят заедно. LuK-AS препоръчва със зъбния ремък да се използва комплектът за задвижване с ремък 530 0082 10, тъй като всички ролки от задвижването на зъбния ремък са подложени на износване с течение на времето. Ако новите зъбни ремъци са доставени с OE-качество (качество на производителя на оригинални части), LuK-AS препоръчва използването на комплект за задвижване с ремък SET 530 0082 09, без зъбен ремък.



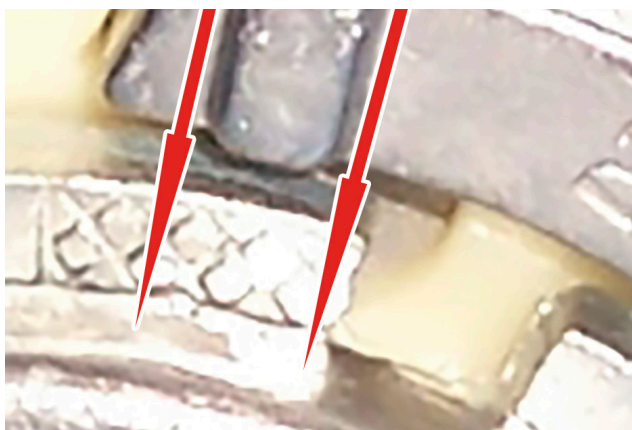
Необходими резервни части:

Обозначение на номера на част LuK AS номер

- | | | |
|----|----------------------------|-------------|
| 1. | Разпределителен вал | |
| 2. | Паразитна ролка | 532 0161 10 |
| 3. | Горивонагнетателната помпа | |
| 4. | Водна помпа | |
| 5. | Паразитна ролка | 532 0111 10 |
| 6. | Колянов вал | |
| 7. | Паразитна ролка | 532 0165 10 |
| 8. | Обтегач на ремък | 531 0440 30 |



Фигура 4: И двата белега съвпадат със среза (стрелки)
Тази настройка е правилна!



Фигура 5: И двата белега са извън прореза (стрелки)
Тази настройка трябва да се коригира!

Инструкции за монтаж:

- Завъртайте двигателя само по посоката на въртенето му (по часовниковата стрелка). В никакъв случай не въртете двигателя обратно на часовниковата стрелка.
- Ако двигателят „прескочи“ след позицията на Горна Мъртва Точка (TDC), в никакъв случай не го „завъртайте обратно“! Превъртете двигателя веднъж докрай по часовниковата стрелка
- Винаги въртете двигателя с болта на ремъчната ролка на коляновия вал.
- Следвайте точно инструкциите за демонтаж и монтаж на производителя на превозното средство.

При тези двигатели настройката на тайминга трябва да се извърши много прецизно. Даже и малките неточности могат да доведат до повреда на двигателя. От първостепенна важност е цилиндър 1 да е в Горна Мъртва Точка, според инструкциите на производителя на съответното превозно средство

INA 0001

Регулиране на обтягането на зъбния ремък:

1. Проверете позицията на Горна Мъртва Точка на разпределителния вал, на колянвия вал и на горивонагнетателната помпа, като следвате инструкциите на производителя.
 - В никакъв случай не въртете двигателя при свален зъбен ремък
 - Преди да свалите стария зъбен ремък, настройте цилиндър 1 на Горна Мъртва Точка!
2. Монтирайте новия обтегач на ремък, паразитните ролки и новия зъбен ремък.
 - Почистете контактната повърхност на обтегача на ремъка към блока на двигателя.
 - При позиционирането на зъбния ремък не използвайте никакви инструменти (например отвертка). Това ще повреди зъбния ремък. Никога не пръсквайте зъбния ремък със смазочни материали.
 - Ухото за местоположението на блокиране, което е на задната плочка на обтегача на ремъка, трябва да ляга правилно в съответния му отвор в капака за тайминга. При изпълнение на цялата процедура по монтажа внимавайте да не повредите ухото за местоположение на обтегача на ремъка.
 - Затегнете обтегача на ремъка, докато влезе в добър контакт с блока на двигателя. Трябва да сте в състояние лесно да завъртате/прилагате натиск към обтегача на ремъка.
3. Обтегнете зъбния ремък.
 - Завъртете обтегача (обратно на часовниковата стрелка) със специален инструмент така, че и двата регулиращи белега да се центроват със среза.
 - Тъй като след монтажа на обтегача на ремъка той не може да бъде добре проверен, за настройката му използвайте огледалце.
4. Затегнете обтегача на ремъка.
 - Придържайки обтегача на ремъка на място с помощта на специалния инструмент, затегнете гайката на обтегача на ремъка с динамометричен ключ до 23 Nm ! В никакъв случай не пренатягайте фиксиращата гайка.
 - Проверете настройката и я коригирайте, ако е необходимо.
5. Проверете обтягането на зъбния ремък.
 - Отстранете всички блокиращи инструменти.
 - Завъртете колянвия вал на 2 пълни оборота по часовниковата стрелка.
 - Задайте разпределителния вал, колянвия вал и горивонагнетателната помпа на Горна Мъртва Точка на цилиндър 1, изпълнявайки инструкциите на производителя. Вмъкнете блокиращите инструменти.
 - Използвайте малко огледалце за проверка на настройката.
 - Двата регулиращи белега на обтегача на ремъка трябва да са центровани към среза (виж точка 3). Ако обтегачът на ремъка не е настроен правилно, настройката (точка 3) и тестът (точка 5) трябва да се повторят.

Съблюдавайте спецификациите на производителя на автомобила!

Шефлер България ООД

бул. Дондуков 62А, 1504 София, България
Тел.: +359 2 946 3900
aftermarket.bg@schaeffler.com
<https://aftermarket.schaeffler.bg>

SCHAEFFLER
REP>XPERT

INA 0001