

Montageanleitung



Fahrzeug-Modell: Mazda 6 Bj. 02/2008 >>	Fahrzeug-Typ: Kombi (GH) Limousine (GH)
Teilebezeichnung: Elektrosatz	Teilenummer: 5505s
Montagezeit:	ca. 90 Minuten
Ersatzteile: 1 x Steckdose 13-pol. 1 x Anhängersteuergerät	501 4112
Technische Hotline:	+49 (0) 2403 7902-60 (FON) +49 (0) 2403 7902-99 (FAX)

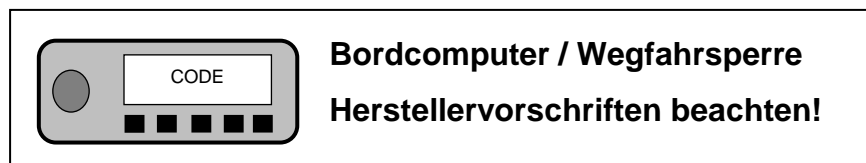


Lieferumfang

1 x Steckdose 13-pol.: 501	3 x Schrauben M5 x 25
1 x Flächendichtung mit seitlichem Ausgang: 508s	2 x Schrauben M5 x 16
1 x Leitungssatz 12-adrig	5 x Muttern M5, selbstsichernd
1 x Anhängersteuermodul: 4112	1 x Sicherung 15 A
1 x Doppelt isolierte Leitung 2 m lang	1 x Sicherungshalter
4 x Kabelbinder 200 mm	4 x Topcross-Verbinder
	1 x Leitung braun 140 mm
	6 x Kabelbinder 140 mm lang
	1 x Unterlegblech zur Flächendichtung

Installation nur durch Fachpersonal. Montageanleitung bitte beachten!

1. Masse-Leitung von der Batterie trennen



2. Vorbereitende Arbeiten

Kofferraumboden- und Reserverad- Abdeckung hochklappen bzw. ausbauen.

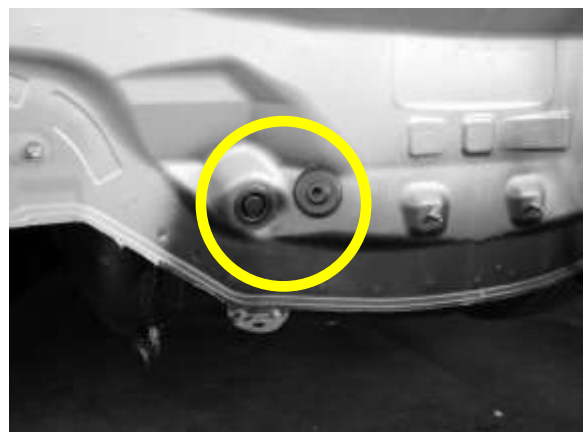
Reserverad entnehmen und die Ladekantenverkleidung demontieren.

Linke und rechte Seitenwandverkleidung im hinteren Bereich lösen.

Vorhandene 30 mm Bohrung auf der linken Seite des Heckabschlussblechs für den Kabelsatsaustritt nutzen. Sollte die vorhandene Bohrung besetzt sein eine 30 mm Bohrung erstellen.

Auf Bohrfreiheit achten!

Bohrung entgraten und Korrosionsschutz herstellen.



3. Leitungssatz 12-adrig und Steckdosengehäuse montieren

Das Strangende mit den 12 Adern durch die vorhandene bzw. erstellte 30 mm Bohrung (siehe Seite 2) nach außen führen. Die auf dem Leitungsstrang montierte Tülle einbauen und abdichten

Achtung: Nähe zum Auspuff verhindern.



Die Flächendichtung mit seitlichem Ausgang auf den Leitungsstrang aufziehen und die Steckdose, wie nachfolgend beschrieben, anschließen.

Am Steckdosenteil rechts oder links, entsprechend der Vorgabe der Anhängerkupplung, den seitlichen Ausgang entlang der Perforation, **vorsichtig mit Cutter und Feile**, ausarbeiten.

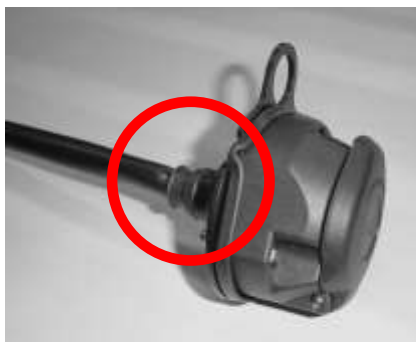
Steckdosenteil und Innenteil vereinen und mit den beiliegenden Schrauben (M 5 x 25) und Muttern am Steckdosenthalter befestigen.



Ordnungsgemäßen Sitz der Dichtungselemente kontrollieren!

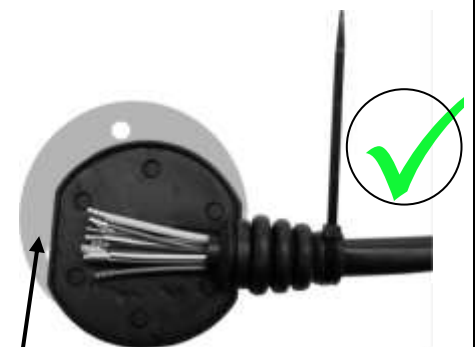
Speziell die Flächendichtung der Steckdose darf nicht auf den Einzeladern sitzen, sondern muss auf dem Isolierschlauch - **FALTENFREI** - sitzen!

- Zusätzlich mit Dichtungsmasse gegen Spritzwasser abdichten!
- Mit einem Kabelbinder sichern!
- Leitungsstrang so verlegen, dass keine Scheuerstellen entstehen können!
- Leitungsstrang in ausreichendem Abstand zur Auspuffanlage verlegen!



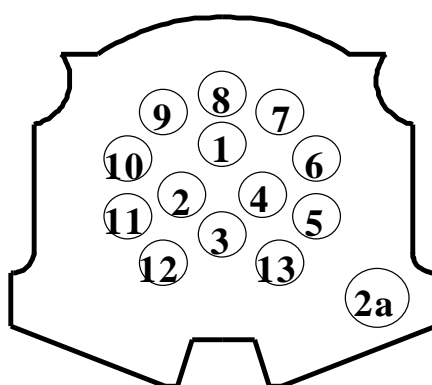
Durch die Falten dringt Wasser in die Steckdose ein.

Unterlegblech



Steckdosenanschluss nach ISO 11446:

Kontakt-Nr.	Funktion	Leitungsfarbe
1	Blinklicht links	weiß/schwarz
2	Nebelschlussleuchte	gelb/rot
3	Masse für Stromkreis 1 bis 8	braun
4	Blinklicht rechts	grün/schwarz
5	Schlusslicht rechts	grau/rot
6	Bremslicht	rot/schwarz
7	Schlusslicht links	grau/schwarz
8	Rückfahrleuchte	weiß
9	Stromversorgung (Dauerplus)	rot
10	Ladeleitung Plus für Batterie im Anhänger	gelb
11	Masse Stromkreis 10	schwarz
13	Masse Stromkreis 9	weiß/braun



Anschlussseite

Die Leitungen für den rechten und linken Heckanschluss sind gekennzeichnet. Die Leitung entlang dem vorhandenen Leitungsstrang zu den Heckleuchten verlegen und befestigen.

Linke Seite

- Den 2-pol. Heckleuchtenstecker abstecken und das Steckdosenkabel sinngemäß dazwischen stecken und verrasten.
- Die rot/weiße und die braune im Beipack enthaltene Leitung wie folgt an den 3-pol. Stecker des Kabelsatzes stecken und die Verriegelung schließen.

Fahrzeuge bis Bj. 2010



Stiftgehäuse

Kammer	1	rot/weiß	(Bremsen)
	3	braun	(Masse)

Buchsen-Gehäuse

1	2 x rot/weiß
3	braun

Nach dem Stecken die Verriegelungen schließen.

Fahrzeuge Facelift

MAZDA (GH) 4-Türer Limousine und 5-Türer Fließheck



Stiftgehäuse

Kammer	1	braun	(Masse)
	3	rot/weiß	(Bremsen)

Buchsen-Gehäuse

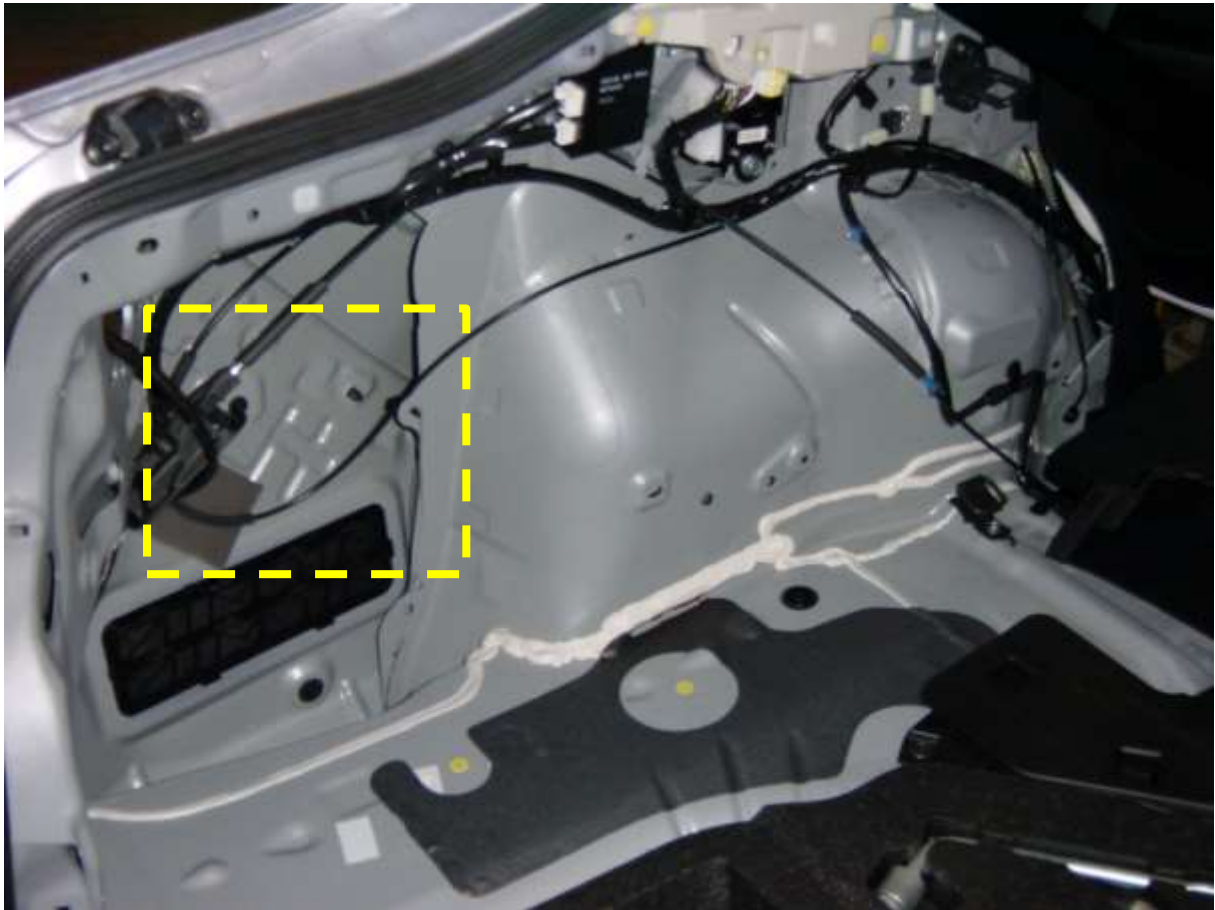
1	braun
3	2 x rot/weiß

Nach dem Stecken die Verriegelungen schließen.

- Den 3-pol. Heckleuchtenstecker abziehen und das Steckdosenkabel sinngemäß dazwischen stecken.

Linke Seite

Anhängersteuermodul 4112



Das Anhängersteuermodul 4112 auf den 24-pol. Sockel aufstecken und im Ausschnitt des Seitenwandverstärkungsblech mit den M5x16 Schrauben und Muttern befestigen.

Masseanschluss

Die drei braunen und weiß/braune Leitungen mit Ringzunge an einem fahrzeugseitigen Massepunkt anschließen.

Sicherungshalter

Die beiden 10A Sicherungen an einer gut erreichbaren Stelle platzieren (z.B. Stecker der Kofferraumbeleuchtung).

Die Eine 10A ist für die rechte Seite und die Andere für die Linke Seite.

3- pol. Stecker



Der 3-pol. Stecker mit roter, gelber und schwarzer Leitung ist für den Anschluss der Steckdosenpole 9 (Dauerplus 30), 10 (Lade-Leitung) und 11 (Masse Stromkreis 10) vorgesehen. Dazu ist als Zubehör ein Kabelsatz für die Zusatzstromversorgung MVG-Typ: 555 erhältlich.

4. Anschluss der Nebelschluss- und Rückfahrleuchte

Anschluss des dreiadrigen Leitungsstrangs mit roter, blauer und weiß/blauer Leitung.



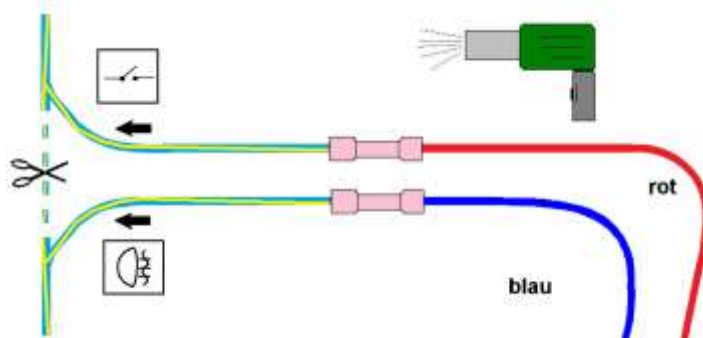
Hatchback siehe Abb.

Sedan an dem zur Heckklappe führenden Kabelstrang

Wagon an dem zum Himmel führenden Kabelstrang

Nebelschlussleuchte - NSL

Die NSL-Leitung [blau/gelb] ermitteln und an geeigneter Stelle durchtrennen.
Beide Leitungsenden 5 mm ab isolieren.

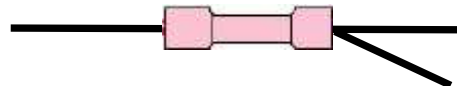


Das vom NSL-Schalter kommende Ende mittels Topcross-Verbinder **mit der roten Leitung** crimpen und schrumpfen.

Das zur Nebelschlussleuchte gehende Ende mittels Topcross **mit der blauen Leitung** crimpen und schrumpfen.

Rückfahrleuchte - RFL

Die RFL-Leitung [schwarz/blau] ermitteln und an geeigneter Stelle durchtrennen. Beide Leitungsenden 5 mm ab isolieren und mittels Topcross-Verbinder mit der weiß/blauen Leitung Y-mäßig crimpen und schrumpfen.



Rechte Seite

Den Leitungsstrang entlang dem vorhandenen zur Heckleuchte verlegen und befestigen.

- Den 2-pol. u. 3-pol. Heckleuchtenstecker abziehen und das Steckdosenkabel sinngemäß dazwischen stecken.
- Die Ringzunge der weißen Leitung (*des 2-pol. PDC Steckers*) am Massepunkt anschließen (*siehe PDC*).

PDC - Einparkhilfe

Werkseitig eingebautes PDC

Rechte Seite: Den 2-pol. Stecker mit brauner und weißer Leitung auf den passenden Gegenstecker (*dieser ist mit Tape am rechten Kabelstrang fixiert*) aufstecken und die Ringzunge der weißen Leitung mit Masse verschrauben.

Nachrüstung mit PDC-Modul C840-V7-280 vorne und hinten

Linke Seite: Den Steuereingang (*bei Massesignal hinten ausgeschaltet*) des 2-pol. PDC-Modulsteckers ermitteln, vom Stecker abtrennen und mittels Topcross Verbinder mit der braunen PDC Leitung des Kabelsatzes verbinden.

Nachrüstung mit PDC-Modul C841-V7-290 nur hinten

Linke Seite: Die Masseleitung des PDC-Moduls ermitteln, von Masse trennen und mittels Topcross Verbinder mit der braun/schwarzen PDC Leitung des Kabelsatzes verbinden.



Anschluss an 30 (Alle Modelle)

Die 5,6 m lange doppelt isolierte rote Leitung (außen schwarz) in den Fußraum Fahrerseite verlegen. Die 2 m lange rote Leitung mit Ringzunge von der Batterie (im Motorraum) in den Fußraum verlegen, **noch nicht anschließen**.

Das Leitungsende zusammen mit der 5,6 m Leitung in den Sicherungshalter (*im Beipack enthalten*) einstecken. Die **15 A** Sicherung in den Halter einsetzen, an geeigneter Stelle platzieren und dann erst die Ringzunge mit dem Pluspol der Batterie verschrauben.

Die Position der **15 A** Sicherung hier vermerken. _____

Alle Verkleidungen und demontierten Teile wieder einbauen.

5. Funktionsprüfung

- Masseleitung der Batterie wieder anschließen.
- Die Funktionsprüfung muss mit einem geeigneten Prüfgerät bzw. voll funktionsfähigem Anhänger durchgeführt werden!
- Ein Defekt der Blinklichtlampen des Anhängers wird durch doppelte Blinkfrequenz der vorhandenen Blinkerkontrollleuchten und akustisch angezeigt.

6. Allgemeine Hinweise

- Dieser E-Satz ist sowohl für Anhänger mit LED als auch mit Glühlampen Beleuchtung geeignet.
- Der Hänger sollte stets bei ausgeschaltetem Licht an- bzw. abgekoppelt werden.
- Der Fahrer muss sich unabhängig von der Funktionalität dieses Steuergerätes vor Fahrtritt von der korrekten Funktion u. a. der Blinklichtlampen und Schlusslichtlampen überzeugen.
- Der Ausfall einer der beiden 10 A Sicherungen wird beim Blinken akustisch angezeigt (siehe Seite 6).
Den beiden 10 A Sicherungen ist eine 15 A Sicherung vorgeschaltet (siehe Seite 9).

Änderungen bezüglich Konstruktion, Ausstattung, Farbe sowie Irrtum vorbehalten.

Angaben und Abbildungen unverbindlich.