

# Trekhaken-attelages-Anhängevorrichtungen-towbars



**Mazda 323**  
1999 - ....



**GDW Ref.1111**

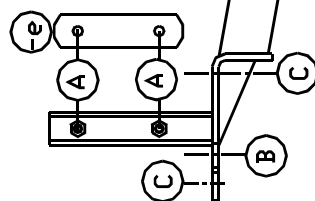
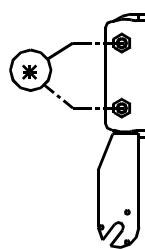
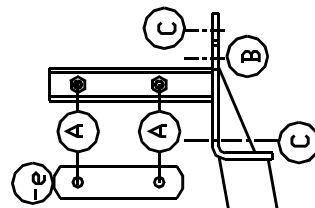
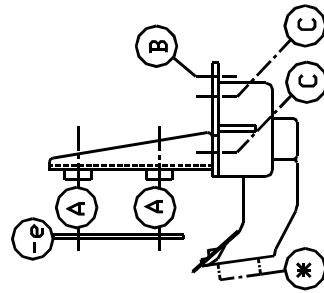
**EEC APPROVAL N°: e4\*94/20\*0998\*00**

D/	7,20	: KN
S/	60	: kg
Max. →	1300	: kg

GDW nv - Hoogmolenwegel 23 - B-8790 Waregem  
TEL.32(0)56/604212(5)-FAX 32(0)56/600193  
Email:gdw@gdwtowbars.com - Website<http://www.gdwtowbars.com>



**Mazda 323**  
**1999 - ....**  
**Ref.1111**



# Trekhaken -attelages



# Towbars - Anhängervorrichtungen

Bouten - Boulons - Bolts - Bolzen

DIN931/DIN933/DIN7991

Kwaliteit - Qualité - Quality - Qualität

8.8

M6-----10.8Nm of 1.1kgm

M8-----25.5Nm of 2.60kgm

M10-----52.0Nm of 5.30kgm

M12-----88.3Nm of 9.0kgm

M14-----137 Nm of 14.0kgm

M16-----211 Nm of 21.5kgm

M22-----265 Nm ok 27kgm

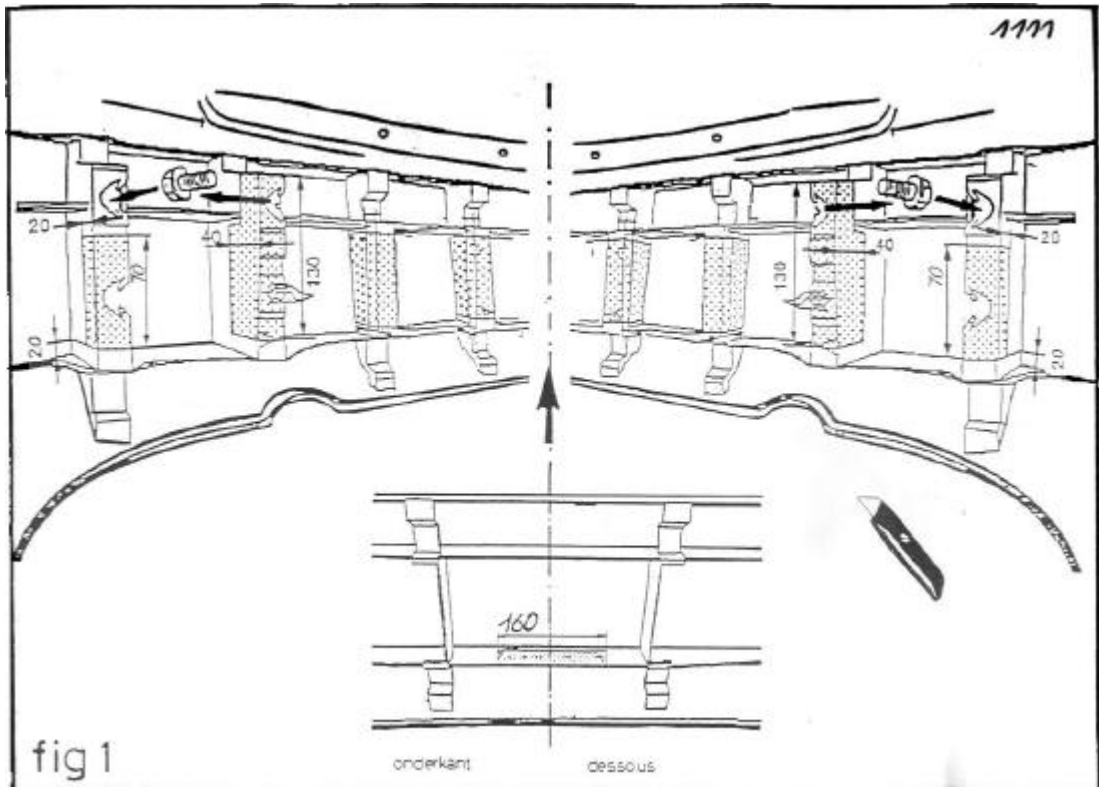


fig 1

L+R

G+D

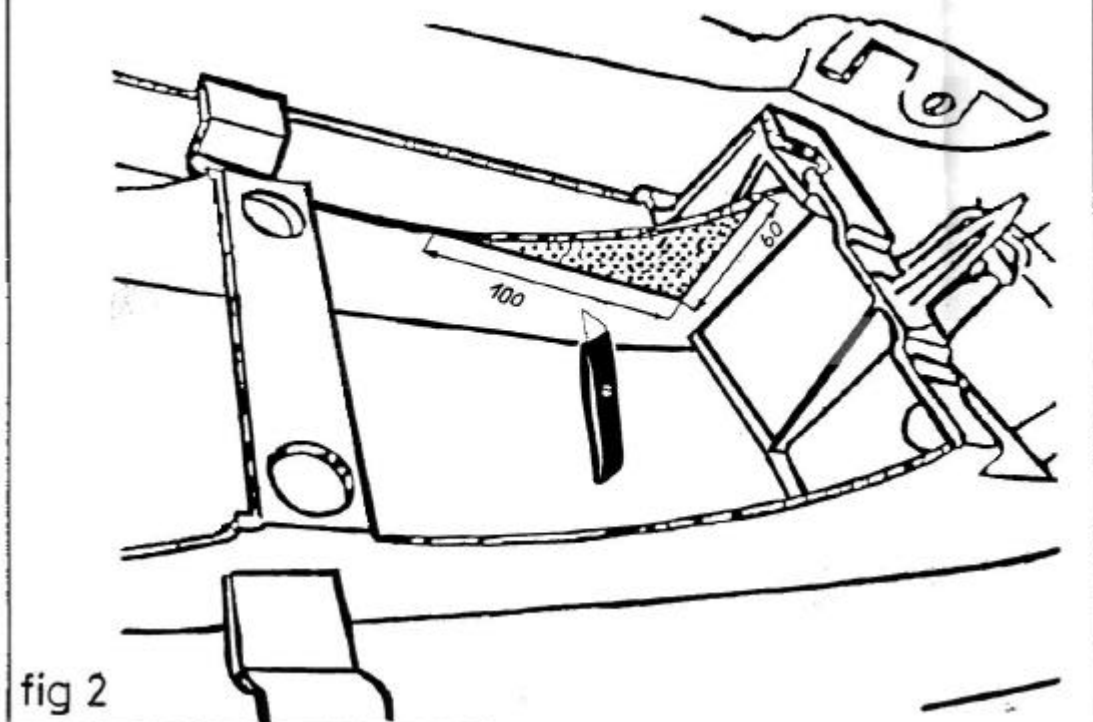


fig 2



# Mazda 323

## 1999 - ....

### Ref.1111

NL

### Montagehandleiding

- 1) Verwijder de kunststoffen binnenbekleding links en rechts in de koffer, demonteer de achterlichten en de bumper.
- 2) Breng de trekhaak met de draagarmen in de voorziene opening achteraan het voertuig in het chassis zodat de punten (A) passen met de voorziene boringen in het chassis onderaan het voertuig.  
De punten (B) en (C) komen tegen de achter koetswerkplaat waarvan de punten (C) reeds voorzien zijn in het voertuig. De punten (B) moet men doorboren. Bij de punten (A) brengt men het monteerstuk (-e) aan tegen de onderkant van het en brengt men de bouten in, bij de punten (B) en (C) plaatst men de rondsels aan de binnenkant van het voertuig en brengt men de bouten in via de buitenkant. Alles degelijk aanspannen.
- 3) De blinde gaten voor de bevestiging van de bumper kan men zien aan de binnenkant van de koffer en zijn reeds in een enkele plaats geponst, deze moet men doorboren met 12 mm om zo de bumper terug te monteren.
- 4) Voor men de bumper terug monteert moet men een insnijding maken binnenin de bumper. Plaats dan de bumper en de achterlichten terug en breng de binnenbekleding terug aan.
- 5) Monteren van (\*) en alles degelijk aanspannen.

### Samenstelling

1 trekhaak referentie 1111	
1 bolstang T43K000	(*)
4 bouten M12-35	(*)
8 bouten + moeren M10-30	(B-C)
4 bouten M10-40	(A)
6 rondsels 40-12-4	(C)
2 rondsels 60-25-3	(B)
12 borgrondsels 10mm	(A-B-C)
4 borgrondsels 12mm	(*)
2 monteerstukken (-e)	(A)

*Alle bouten en moeren : kwaliteit 8.8*

N.B.

---

Voor de MAX. Toegestane massa, welke uw voertuig mag trekken, dient U uw dealer te raadplegen.

Verwijder eventueel de bitumenlaag op de bevestigingsplaats van de trekhaak.

Opgepast bij het boren dat men geen remleiding; electriciteitsdraden of brandstofleidingen beschadigt.



**Mazda 323**  
**1999 - ....**  
**Ref.1111**

**F**

**Notice de montage**

- 1) Enlever la couverture en matière plastique du coffre à gauche et à droite, démonter les feux arrière et le pare-chocs.
- 2) Placer l'attelage dans les ouvertures prévues dans le châssis avec les points (A) sur les forages à l'en-dessous de la voiture. Les points (B) et (C) sont contre la plaque arrière de la carrosserie, les points (C) y sont déjà prévus.  
Forer les points (B). Placer aux points (A) la pièce de montage (-e) contre l'en-dessous du châssis et mettre les boulons. Placer aux points (B) et (C) les rondelles à l'intérieur du véhicule et les boulons par l'extérieur. Bien fixer le tout.
- 3) Les trous pour pouvoir remettre le pare-chocs sont déjà poinçonnés dans la seule plaque à l'intérieur du coffre, forer ces trous avec  $\varnothing 12$  mm.
- 4) Avant de remettre le pare-chocs il faut faire une découpe à l'intérieur. Remonter le pare-chocs et les feux arrière et remettre la couverture en matière plastique.
- 5) Monter le (\*) et bien fixer le tout.

**Composition**

1 attelage référence 1111	
1 tige boule T43K000	(*)
4 boulons M12-35	(*)
8 boulons + écrous M10-30	(B-C)
4 boulons M10-40	(A)
6 rondelles 40-12-4	(C)
2 rondelles 60-25-3	(B)
12 rondelles de sécurité 10mm	(A-B-C)
4 rondelles de sécurité 12mm	(*)
2 pièces de montage (-e)	(A)

*Tous les boulons et les écrous : qualité 8.8*

**Remarque**

-----  
Pour le poids de traction maximum autorisé de votre voiture, consulter votre concessionnaire.  
Enlever la couche de bitume ou d'anti-tremblement qui recouvre éventuellement les points de fixation.



**Mazda 323**  
**1999 - ....**  
**Ref.1111**

**GB**

**Fitting instructions**

- 1) Remove the synthetic inner coating, on the left and on the right, in the trunk, disassemble the rear-lights and the bumper.
- 2) Bring the tow bar with the supporting arms in the provided opening in the rear of the vehicle in the chassis so that the points (A) are matching with the provided drillings in the chassis at the bottom of the vehicle. Points (B) and (C) are coming against the rear body work plate of which points (C) are already provided in the vehicle. Drill the points (B) through. Insert the mounting piece (-e), by the points (A) against the underside of the chassis and insert the bolts, by the points (B) and (C) insert the washers on the inside of the vehicle and insert the bolts through the outside.
- 3) The holes for the fastening of the bumper are visible on the inside of the trunk and are already punched in a single plate which has to be drilled through with 12 mm to enable to re-assemble the bumper.
- 4) Before replacing the bumper, make an incision on the inner side of the bumper.  
Replace the bumper and the rear-lights and replace the inner coating.
- 5) Assemble (\*) and tighten everything firmly.

**Composition**

1 tow bar reference 1111	
1 ball T43K000	(*)
4 bolts M12-35	(*)
8 bolts + nuts M10-30	(B-C)
4 bolts M10-40	(A)
6 washers 40-12-4	(C)
2 washers 60-25-3	(B)
12 security washers 10mm	(A-B-C)
4 security washers 12mm	(*)
2 mounting pieces (-e)	(A)

*All bolts and nuts : quality 8.8*

**Note**

----

Please consult your cardealer, or owners manual for the max. Permissible towing mass.

Remove any bitumen coating on the fastening position for the tow bar.

When drilling, be carefull not to damage any brake lines, electrical wiring or feul lines.



# Mazda 323

## 1999 - ....

### Ref.1111

D

### Anbauanleitung

- 1) Links und rechts in Kofferraum die Kunststoffverkleidung entfernen.  
Stoßstange und Heckleuchte abmontieren.
- 2) Anhängerkupplung mit den Tragarmen durch die Öffnungen in den Rahmen schieben, so das die Punkte (A) mit den vorgesehene Bohrungen in der Rahmenunterseite übereinstimmen. Punkte (B) und (C) kommen gegen die hintere Karosserieplatte, wo die Punkte (C) schon vorhanden sind. Punkte (B) soll man durchbohren. Bei den Punkte (A) Montierstück (-e) gegen die Rahmenunterseite anbringen und Bolzen verschrauben. Bei den Punkten (B) und (C) setzt man die Ritzel an die Fahrzeuginnenseite und man bringt die Bolzen über die Außenseite ein. Alles entsprechend Drehmomentenvorgabe festziehen.
- 3) Die Sacklöcher zur Stoßstangebefestigung sind sichtbar in der Kofferraum - innenseite und sind schon in eine Platte gestanzt. Diese mit  $\varnothing 12$  mm durchbohren.
- 4) Stoßstange wieder montieren, aber zuerst einen Einschnitt machen. Heckleuchte und Innenverkleidung wieder befestigen.
- 5) (\*) montieren und alles entsprechend Drehmomentenvorgabe festziehen.

### Zusammenstellung

1	Anhängerkupplung Nummer 1111	
1	Kugelstange T43K000 starr oder	(*)
1	Kugelstange T35K000 abnehmbar	(*)
4	Muttern mit Bolzen M12-35	(*)
8	Bolzen M0-30 + Muttern	(B-C)
4	Bolzen M10-40	(A)
6	Ritzel 40-12-4	(C)
2	Ritzel 60-25-3	(B)
12	Sicherheitsritzeln $\varnothing 10$ mm	(A-B-C)
4	Sicherheitsritzeln $\varnothing 12$ mm	(*)
2	Montierstücke (-e)	(A)

*Alle Bolzen und Muttern : Qualität 8.8*

#### Hinweise

-----  
Die maximale Anhängelast ihres Fahrzeuges können Sie im Fahrzeugschein oder im Benutzerhandbuch nachlesen.  
Im Bereich der Anlageflächen muß der Unterbodenschutz und das Antidröhnmaterial entfernt werden.  
Vor dem Bohren prüfen, dass dort eventuell keine Leitungen beschädigt werden können.

Ontwerp

**GDW**

Designed by

**GDW**

*Signé*

**GDW**

Entwurf

**GDW**