



**Honda Accord 4D '94 - Rover 620 '94  
1994 - ....**



**GDW ref. 0354**



**EEC APPROVAL N°: e6\*94/20\*0052\*00**

$D = \frac{\begin{matrix} \text{max} \downarrow \text{kg} \\ \text{[Car Icon]} \end{matrix} \times \begin{matrix} \text{max} \downarrow \text{kg} \\ \text{[Trailer Icon]} \end{matrix}}{\begin{matrix} \text{max} \downarrow \text{kg} \\ \text{[Car Icon]} \end{matrix} + \begin{matrix} \text{max} \downarrow \text{kg} \\ \text{[Trailer Icon]} \end{matrix}}$	$\times 0,00981 \leq 8.150 \text{ kN}$
$s/$	$= 70 \text{ kg}$
$\text{Max. [Trailer Icon]}$	$= 1300 \text{ kg}$

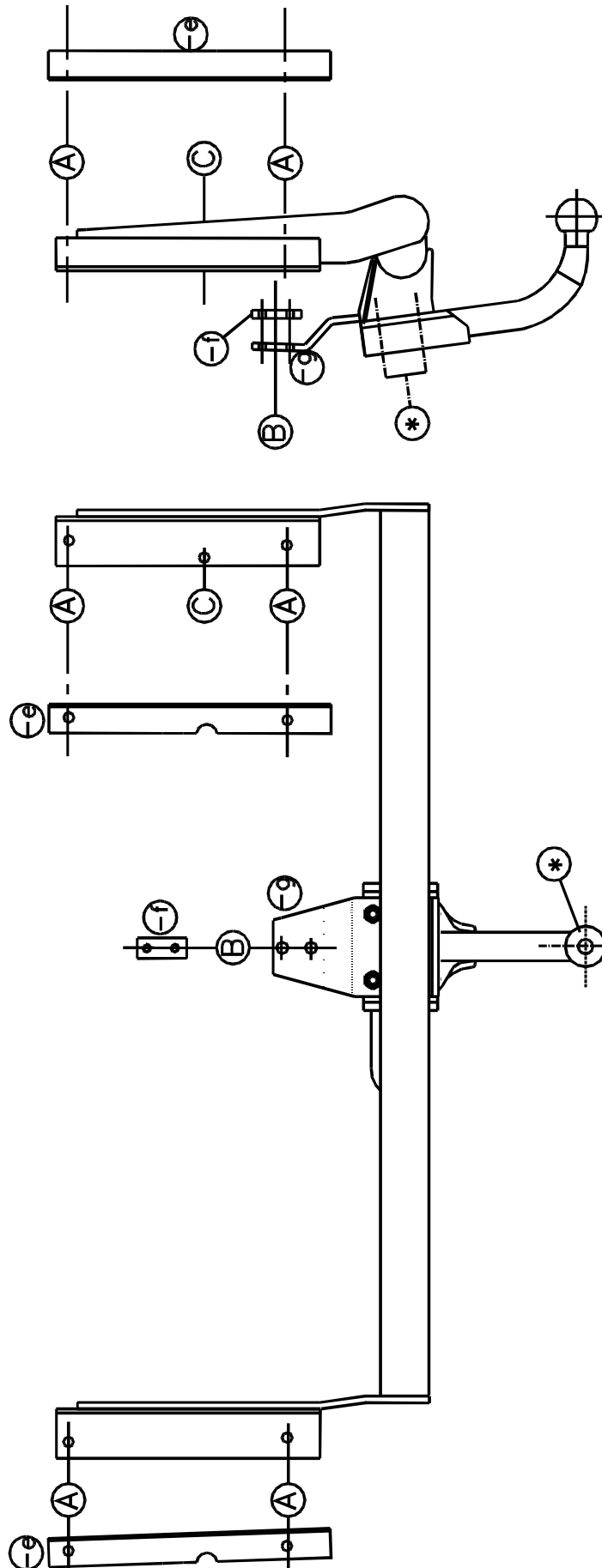
**GDW nv - Hoogmolenwegel 23 - B-8790 Waregem**  
**TEL. 32(0)56 60 42 12(5) - FAX. 32(0)56 60 01 93**  
 Email: [gdw@gdwtowbars.com](mailto:gdw@gdwtowbars.com) - Website: [www.gdwtowbars.com](http://www.gdwtowbars.com)



# Honda Accord 4D '94 - Rover 620 '94

1994 - ....

Ref. 0354





# TREKHAKEN - ATTELAGES

G.D.W. n.v.

Hoogmolenwegel 23

B-8790 WAREGEM

Tel. 32 (0) 56 60.42.12

Fax 32 (0) 56 60.01.93

## ANHÄNGERKUPPLUNG NR 0354 - HONDA ACCORD + ROVER 620/623

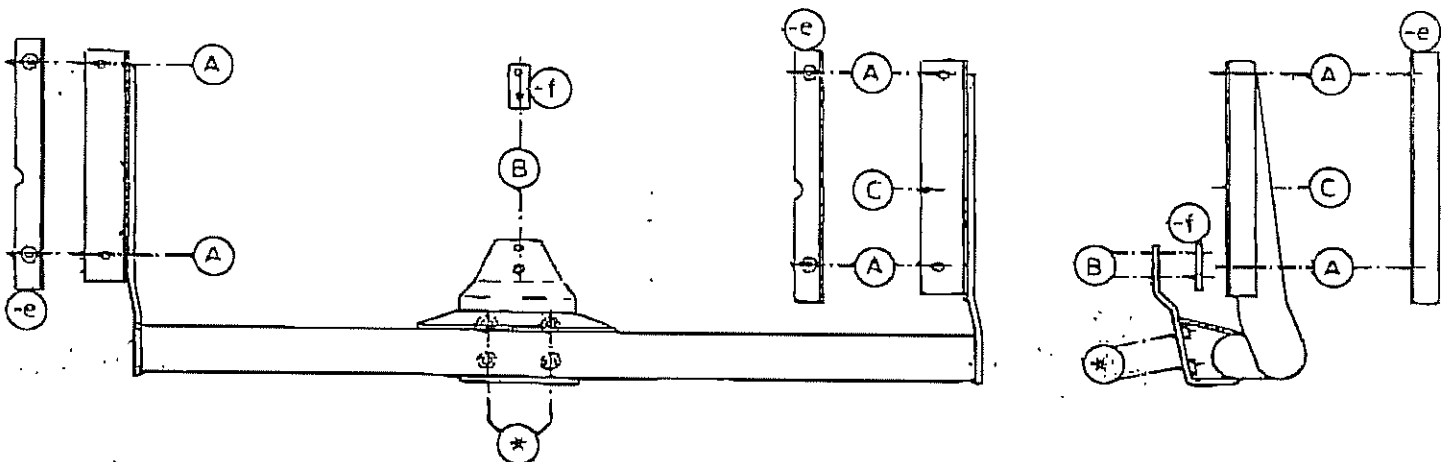
### ZUSAMMENSTELLUNG

- 1 Anhängervorrichtung Nr. 0354
- 1 Kugelstange T43 - Länge 360mm  
mit Kugel Ø 50mm (\*)
- oder : 1 Kugelstange T35
- 4 Muttern mit Bolzen M12-35 (\*)
- 4 Sicherheitsritzel Ø12mm (\*)
- 4 Bolzen M10-30 (A)
- 2 Bolzen M10-35 (B)
- 1 Bolzen M6-20 (C)
- 1 Montierstück -f (B)
- 2 Montierstücke -e (A)
- 1 Sicherheitsritzel 6mm (C)
- 6 Sicherheitsritzel 10mm (A-B)

e6\*94/20\*0052\*00  
 'D'-Wert: 8,15  
 'S'-Wert: 70  
 zul. Anhängelast: 1300

### ANBAUANLEITUNG

1. Stoßstange abmontieren. Metallteil aus Stoßstange lösen und wieder am Fahrzeug montieren.
2. Montagepunkte A werden passen mit vorhandene Löcher in Rahmenunterseite. Zuerst die Gummi aus diese Löcher wegnehmen. Montagepunkt C passt mit Bolzen vom Wärmeschild. Anhängervorrichtung kommt zwischen Wärmeschild und Chassis.
3. Montierstücke -e via Öffnungen ins Chassis setzen, passend auf Löcher erwähnt in Punkt 2.
4. Anhängervorrichtung setzen mit A gegen Rahmenunterseite auf diese Löcher und Bolzen in Montierstücke -e verschrauben. B passt gegen Untersteite von Abschleppöse in der Mitte unten das Fahrzeug. Montierstück -f auf Abschleppöse anbringen und Bolzen verschrauben.
5. In der Mitte der Stoßstange ein Stück ausschneiden 16cm breit, 12cm tief ab Rand. Stoßstange wieder setzen.
6. (\*) montieren und alles fest anschrauben.





Uitsnijding bumper: het gearceerde gebied moet weggesneden worden

“B” = de bumper

“O” = de onderrand van de bumper

“M” = het midden van de bumper

Découpe pare-choc la zone hachurée doit être découpée

“B” = le pare-chocs

“O” = le bord inférieur du pare-chocs

“M” = le milieu du pare-chocs

Excision bumper: the hatched area has to be cut away

“B” = the bumper

“O” = the lower rim of the bumper

“M” = the middle of the bumper

Ausschnitt Stoßstange: das schraffierte Gebiet muß weggeschnitten werden

“B” = Stoßstange

“O” = Unterrand Stoßstange

“M” = die Mitte von der Stoßstange

Bouten – Boulons – Bolts - Bolzen  
Kwaliteit 8.8

DIN 912 - DIN 931 - DIN 933 - DIN 7991

M6 10,8Nm of 1,1kgm  
M12 88,3Nm of 9,0kgm

M8 25,5Nm of 2,60kgm  
M14 137Nm of 14,0kgm

M10 52,0Nm of 5,30kgm  
M16 211,0Nm of 21,5kgm

Bouten – Boulons – Bolts - Bolzen  
Kwaliteit 10.9

DIN 912 - DIN 931 - DIN 933 - DIN 7991

M6 13,7Nm of 1,4kgm  
M12 122,6Nm of 12,5kgm

M8 35,3Nm of 3,6kgm  
M14 194Nm of 19,8kgm

M10 70,6Nm of 7,20kgm  
M16 299,2Nm of 30,5kgm

*Ontwerp*

**G D W**  

---

*Designed by*

**G D W**  

---



*Signé*

**G D W**  

---

*Entwurf*

**G D W**  

---