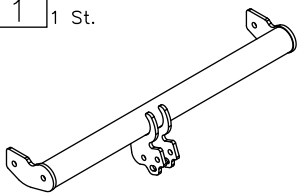
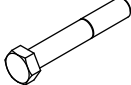

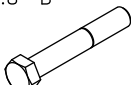

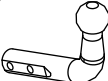


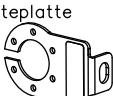


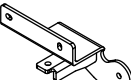


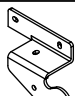




## Zubehör:

Pos. 1 1 St.	Tragarme der Anhängerkupplung 	Pos. 6 1 St. Schraube 8.8 B M12x75mm 	Pos. 12 2 St. Mutter 8 B M10 
		Pos. 7 2 St. Schraube 8.8 B M12x70mm 	Pos. 13 6 St. Unterlegscheibe ø 13 mm 
Pos. 2 1 St.	Kupplungskugel 	Pos. 8 4 St. Schraube 8.8 B M12x30mm 	Pos. 14 6 St. Unterlegscheibe ø 10,5 mm 
Art.nr-KL1Z21			
Pos. 3 1 St.	Steckdosenhalteplatte 	Pos. 9 2 St. Schraube 8.8 B M10x35mm 	Pos. 15 6 St. Federring ø 12,2 mm 
Art.nr-BL1Z21			
Pos. 4 1 St.	Halter links 	Pos. 10 4 St. Schraube 8.8 B M10x1,25x35mm 	Pos. 16 6 St. Federring ø 10,2 mm 
Pos. 5 1 St.	Halter rechts 	Pos. 11 4 St. Mutter 8 B M12 	Pos. 17 1 St. Kugelschutz 



**PPUH AUTO-HAK Sp.J.**

Produkcja Zaczepów Kulowych  
Henryk i Zbigniew Nejman  
76-200 SŁUPSK ul. Słoneczna 16K  
tel/fax (059) 8-414-414; 8-414-413  
E-mail: [office@autohak.com.pl](mailto:office@autohak.com.pl)  
[www.autohak.com.pl](http://www.autohak.com.pl)

## Anhängerkupplung

Klasse: **A50-X** Katalog nr **Z21**  
zugelassen zur Montage an folgenden Fahrzeugtypen:  
Hersteller: **MITSUBISHI**  
Modell: **LANCER**  
Typ: **3/5 Türer (CB, CK, CJO) außerhalb EVO**  
ab Bj. 12.1995 bis 08.2003

Technische Daten:  
**D – Wert : 6,93 kN**  
Max. Masse Anhänger: **1300 kg**  
Max. Stützlast: **50 kg**

**Homologationsnummer gemäß der Direktive 94/20/EG: e20\*94/20\*0618\*00**

## EINLEITUNG

Die Anhängerkupplung erfüllt die Vorschriften der Verkehrssicherheit. Sie beeinflusst die Fahrsicherheit und daher ist ausschließlich nur vom Fachpersonal zu montieren. Es dürfen keinesfalls Konstruktionsänderungen vorgenommen werden. Sonst erlischt die Verwendungszulassung.

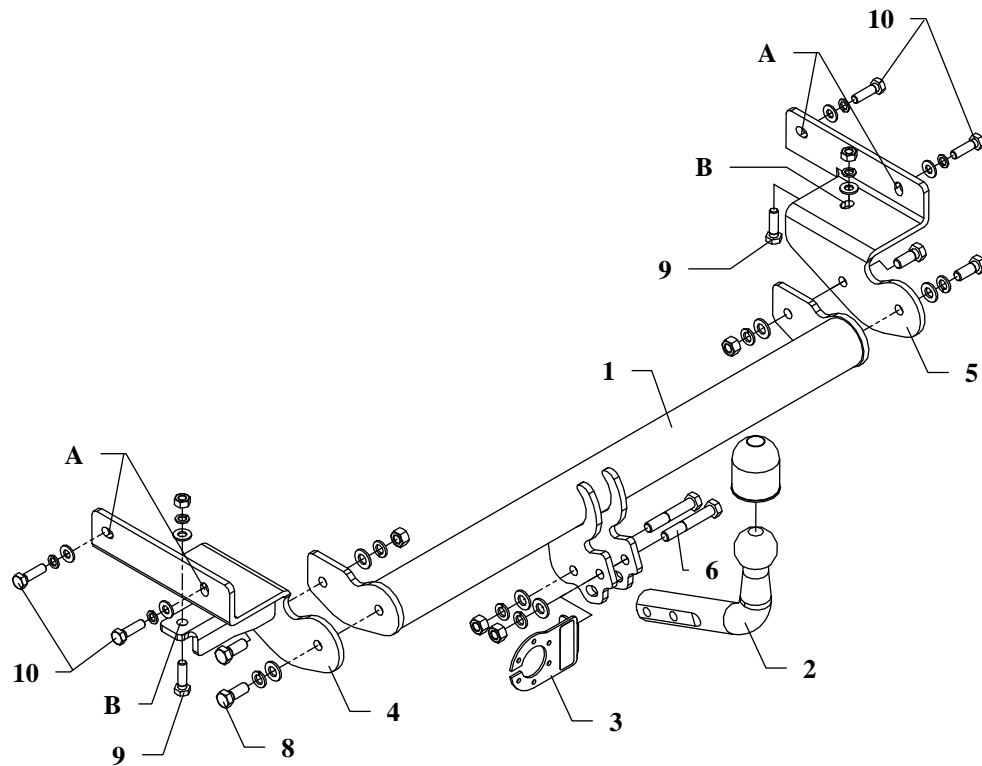
Falls es eine Isolationsschicht oder Fahrzeugunterbodenschutz gibt, wo die Anhängerkupplung befestigt wird, so sind diese zu entfernen. Andere Karosseriestellen und gebohrte Löcher sind mit der Antikorrosionsfarbe anzustreichen.

Für die Belastungswerte gelten die vom Fahrzeughersteller angegebenen Daten bzw. max. Masse der Anhänger und max. Stützlast. Dabei dürfen die Höchstennwerte der Anhängerkupplung nicht überschritten werden.

*D-Wert Formel:*

$$\frac{\text{max. Masse Anhänger [kg]} \times \text{Max. Fahrzeugesamtgewicht [kg]}}{\text{max. Masse Anhänger [kg]} + \text{Max. Fahrzeugesamtgewicht [kg]}} \times \frac{9,81}{1000} = D \text{ [kN]}$$

## MONTAGE - und BETRIEBSANLEITUNG DER ANHÄNGEKUPPLUNG



Die Anhängerkupplung (Katalognummer **Z21**) ist für folgende Fahrzeugtypen zugelassen: **MITSUBISHI LANCER 3/5 TÜRER (CB, CK, CJO) außerhalb EVO**, ab Bj. 12.1995 bis 08.2003, dient zum ziehen der Anhänger mit der Gesamtlast von **1300 kg** und der Kugelstützlast von max. **50 kg**.

### VON DEM HERSTELLER

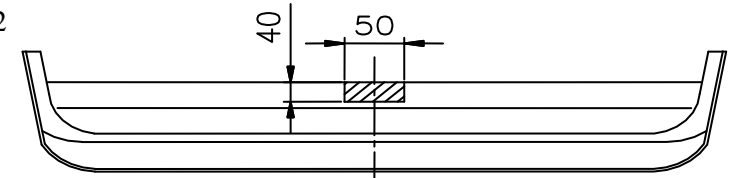
Die Zuverlässigkeit der Anhängerkupplung ist jedoch auch von der ordnungsgemäßen Montage und der richtigen Nutzung abhängig. Daher werden Sie gebeten, sorgfältig die folgende Montageanleitung zu lesen und sich an die entsprechenden Anweisungen zu beachten.

*Die Anhängerkupplung muss an den vom Fahrzeughersteller vorgeschriebenen Befestigungsstellen montiert werden.*

## Anbauanleitung

1. Die Stoßstange demontieren, den Auspuffdämpfer von der hinteren Aufhängung abschrauben.
2. Einen Teil, wie auf der Zeichnung 2 gezeigt, im unteren Teil der Stoßstange ausschneiden.

Zeichnung 2



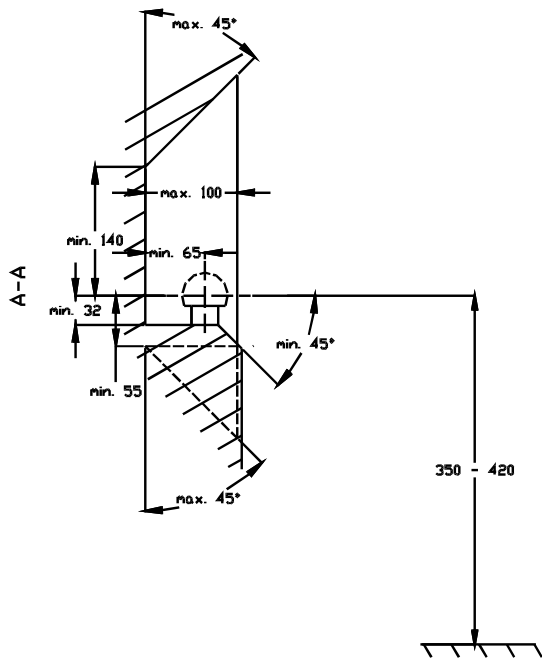
3. Die Halter der Anhängerkupplung (Pos.4 u. 5) an den Längsträger des Fahrzeuges anlegen und mit Hilfe von den Schrauben M10x1,25x35mm (Pos.10) durch die Löcher A und mit Hilfe von den Schrauben M10x35mm (Pos.9) durch die Löcher B festziehen.
4. Die Tragarme der Anhängerkupplung (Pos.1) an dieser vorbereiteten Vorrichtungen mit Hilfe von den mitgelieferten Schrauben M12x30mm (Pos.8) festziehen.
5. Die Stoßstange montieren.
6. Die Kupplungskugel (Pos.2) mit Hilfe von den Schrauben M12x75mm (Pos.6) und M12x70mm (Pos.7) festziehen. Das Halteblech der Steckdosenplatte (Pos.3) mit Hilfe von der ersten der Schrauben anbringen (siehe Zeichnung)
7. Alle Schrauben gemäß der Angaben in der Tabelle zudrehen.
8. Die Elektroinstallation gemäß der Bedienungsanleitung des Herstellers anschließen.
9. Falls nötig, den durch die Montage beschädigten Farbanstrich an der Anhängerkupplung ausbessern.

Drehmomente für Schrauben und Muttern 8.8:

<b>M6</b> - 11 Nm	<b>M 8</b> - 25 Nm	<b>M 10</b> - 50 Nm
<b>M 12</b> - 87 Nm	<b>M 14</b> - 138 Nm	<b>M16</b> - 210 Nm

### ACHTUNG

- Nach dem Anbau der Anhängerkupplung sind die nationalen Vorschriften zur Anbauabnahme und zur Änderung der Fahrzeugpapiere zu beachten.
- Das Fahrzeug sollte mit seitlichen Blinkern und Rückspiegeln, deren Abstand mindestens der Anhängerbreite entspricht, ausgestattet werden.
- Alle Befestigungsschrauben sind nach ca. 1 000 km Anhängerbetrieb zu prüfen und nachzuziehen.
- Die Kugel der Anhängerkupplung ist sauber zu halten und zu fetten.

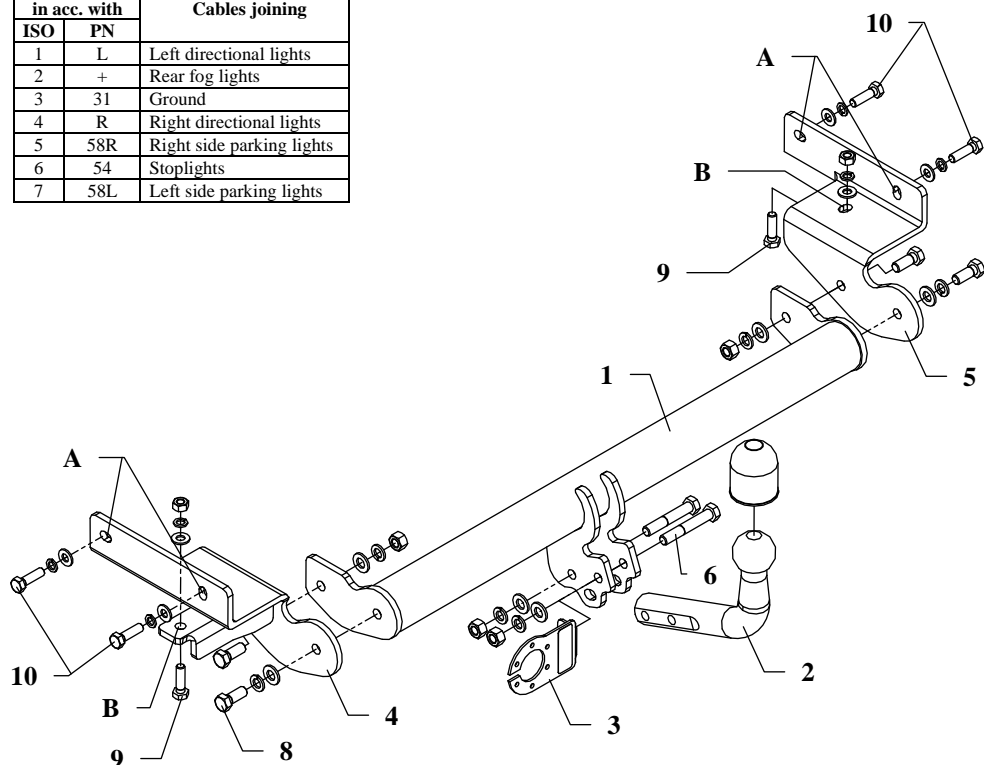


- (D)** Der Freiraum nach Anhang VII, Abbildung 30 der Richtlinie 94/20/EG ist zu gewährleisten.  
**(CZ)** Volný prostor ve smyslu Přílohy VII, obr. 30 Směrnice č. 94/20/EG musí být zaručen.  
**(F)** L' espace libre doit être garanti conformément à l'annexe VII, illustration 30 de la directive 94/20/ CE.  
**(GB)** The clearance specified in apendix VII, diagram 30 of guideline 94/20/EC must be guaranteed.  
**(PL)** Zagwarantować swobodną przestrzeń zgodnie z załącznikiem VII, rysunek 30 dyrektywy 94/20/CE.  
**(SK)** Volný priestor v zmysle Prílohy VII, obr. 30 Smernice 94/20/EC musí byť zaručená.

- (D)** \* bei zulässigem Gesamtgewicht des Fahrzeuges  
**(CZ)** \* při celkové přípustné hmotnosti vozidla  
**(F)** \* pour poids total en charge autorisé du véhicule  
**(GB)** \* at gross vehicle weight rating  
**(PL)** \* przy dopuszczalnym ciężarze całkowitym pojazdu  
**(SK)** \* pri celkovej prípustnej hmotnosti vozidla

## FITTING INSTRUCTION

Clamp mark in acc. with		Cables joining
ISO	PN	
1	L	Left directional lights
2	+	Rear fog lights
3	31	Ground
4	R	Right directional lights
5	58R	Right side parking lights
6	54	Stoplights
7	58L	Left side parking lights



This towing hitch is designed to assembly in following cars: **MITSUBISHI LANCER, 4/5 door (CB, CK CJO), except EVO**, produced since 12.1995 till 08.2003, catalogue no. **Z21** and is prepared to tow trailers max total weight **1300 kg** and max vertical load **50 kg**.

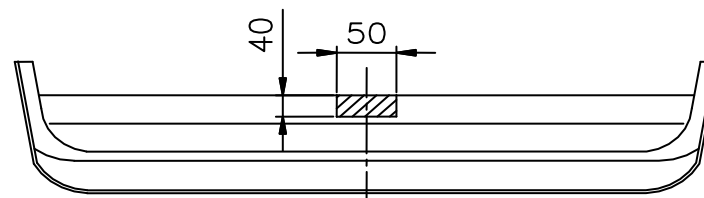
### *From manufacturer*

Thank you for buying our product. Their reliability has been confirmed in many tests. Reliability of towing hitch depends also on correct assembly and correct exploitation. For this reasons we kindly ask to read carefully this instruction and apply to hints.

*The towing hitch should be install in points described by a car producer.*

## Assemble instruction

1. Disassemble the bumper and the muffler (muffler take off from last handle).
2. In lower part of the bumper cut out fragment as shown on figure 2.



3. To chassis member put side brackets (pos. 4 and 5) and fix it by bolts M10x1,25x35mm (pos. 10) through holes A. Next use bolts M10x35mm (pos. 9) through holes B.
4. To in this way prepared elements fix main bar of the towing hitch (pos. 1) using bolts M12x30mm (pos. 8).
5. Reassemble the bumper.
6. Fix tow ball (pos. 2) using bolt M12x75mm (pos. 6) and M12x70mm (pos. 7). With bolt M12x75mm fix also a socket plate (pos. 3). See figure 1.
7. Tighten all bolts according to the torque shown in the table.
8. Connect electric wires of 7-poles socket according to the instruction of the car. (Recommend to make at authorized service station)
9. Complete paint layer damaged during installation.

Torque settings for nuts and bolts (8,8):

<b>M 8</b>	25 Nm	<b>M 10</b>	55 Nm
<b>M 12</b>	85 Nm	<b>M 14</b>	135 Nm

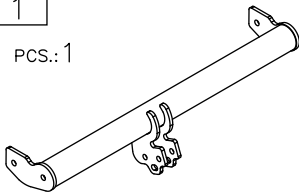
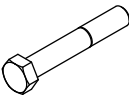

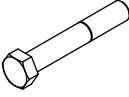

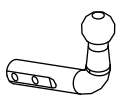
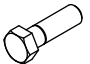

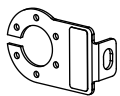
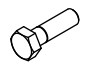

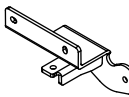
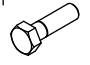

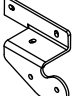

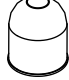
### NOTE

After install the towing hitch you should get adequate note in registration book (at authorised service station).The car should be equipped with:

- Indicators
- Tow mirrors

After 1000km check all bolts and nuts. The ball of towing hitch must be always kept clear and conserve with a grease.

## Towing hitch accessories:

Pos. 1	Main bar 	PCS.: 1	Pos. 6	Bolt 8,8 B M12x75mm 	PCS.: 1	Pos. 12	Nut 8 B M10 	PCS.: 2
			Pos. 7	Bolt 8,8 B M12x70mm 	PCS.: 1	Pos. 13	Plain washer Ø12mm 	PCS.: 6
Pos. 2	Tow ball 	PCS.: 1	Pos. 8	Bolt 8,8 B M12x30mm 	PCS.: 4	Pos. 14	Plain washer Ø10mm 	PCS.: 6
Pos. 3	Socket plate 	PCS.: 1	Pos. 9	Bolt 8,8 B M10x35mm 	PCS.: 2	Pos. 15	Spring washer Ø12mm 	PCS.: 6
Pos. 4	Left bracket 	PCS.: 1	Pos. 10	Bolt 8,8 B M10x1.25x35mm 	PCS.: 4	Pos. 16	Spring washer Ø10mm 	PCS.: 6
Pos. 5	Right bracket 	PCS.: 1	Pos. 11	Nut 8 B M12 	PCS.: 4	Pos. 17	Ball cover 	PCS.: 1



## PPUH AUTO-HAK S.J.

Produkcja Zaczepów Kulowych  
Henryk i Zbigniew Nejman  
76-200 SŁUPSK ul. Słoneczna 16K  
tel/fax (059) 8-414-414; 8-414-413  
E-mail: office@autohak.com.pl  
www. autohak.com.pl

### Towing hitch (without electrical set)

Class: **A50-X** Cat. no. **Z21**

Designed for:

Manufacturer: **MITSUBISHI**

Model: **LANCER**

Type: **4/5 door (CB, CK, CJO), except EVO**

produced since 12.1995 till 08.2003

Technical data:

**D-value: 6,93 kN**

maximum trailer weight: **1300 kg**

maximum vertical cup load: **50 kg**

**Approval number according to Directive 94/20/EC: e20\*94/20\*0618\*00**

### Foreword

This towing hitch is design according to rules of safety traffic regulations. The towing hitch is a safety component and must be installed only by qualified personnel. Any alteration or conversion to the towinh hitch is prohibited and would lead to cancellation of design certification. Remove insulating compound and underseal from vehicle (if present) in the area of the matting surfaces of the towing hitch.

The vehicle manufacturer's specifications regarding trailer load and max. vertical cup load are decisive for driving, and values for the towing hitch must not be exceeded.

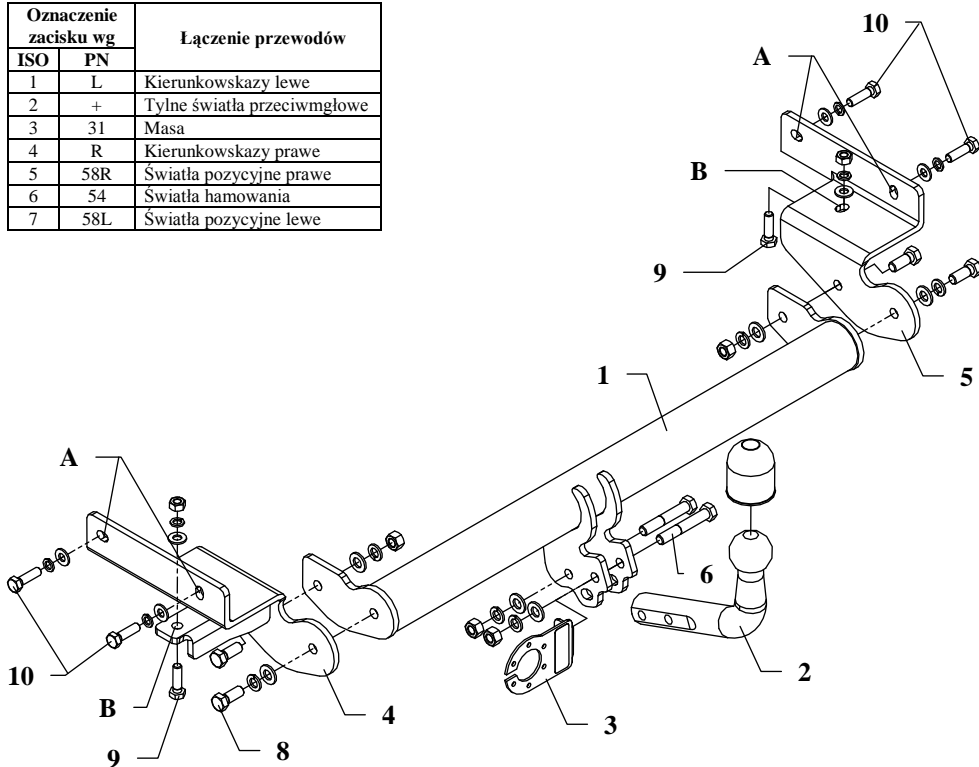
D-value formula:

$$\frac{\text{Max trailer weight [kg]} \times \text{Max vehicle weight [kg]}}{\text{Max trailer weight [kg]} + \text{Max vehicle weight [kg]}} \times \frac{9,81}{1000} = D \text{ [kN]}$$

## INSTRUKCJA

### Montażu i eksploatacji zaczepu kulowego

Oznaczenie zacisku wg		Łączenie przewodów
ISO	PN	
1	L	Kierunkowskazy lewe
2	+	Tylne światła przeciwmgłowe
3	31	Masa
4	R	Kierunkowskazy prawe
5	58R	Światła pozycyjne prawe
6	54	Światła hamowania
7	58L	Światła pozycyjne lewe



Rys.1

Zaczep kulowy przeznaczony jest do zamontowania w samochodzie **MITSUBISHI LANCER, 4/5 drz. (CB, CK, CJO), poza EVO** produkowanym od 12.1995r. do 08.2003r. nr katalogowy **Z21** i służy do ciągnięcia przyczep o masie całkowitej **1300 kg** i nacisku na kulę max **50 kg**.

### INFORMACJA WSTĘPNA

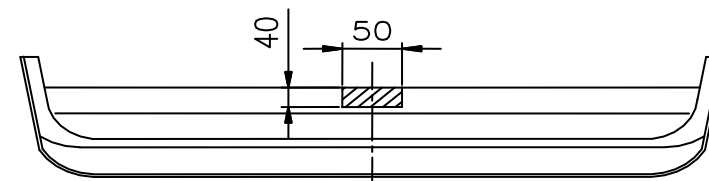
Zaczep kulowy jest skonstruowany zgodnie z zasadami bezpieczeństwa ruchu drogowego a jego niezawodność została potwierdzona licznymi testami. Jednakże niezawodność zaczepów kulowych jest zależna również od prawidłowego montażu oraz prawidłowej eksploatacji. Z tego powodu prosimy Państwa o staranne przeczytanie niniejszej instrukcji montażu oraz przestrzeganie właściwych wskazówek.

*Zaczep należy zamontować w miejscach do tego celu przeznaczonych przez producenta samochodu.*

### Kolejność czynności przy montażu

1. Zdemontować zderzak, a następnie odkręcić tłumik (odczepić od tylnego zawiesia).
2. W dolnej części czaszy zderzaka wyciąć otwór jak pokazano na rys. 2.

Rys.2



3. Do podłużnicy samochodu przyłożyć wsporniki zaczepu (poz. 4 i 5) i skręcić śrubami M10x1,25x35mm (poz. 10) przez otwory A, a także śrubami M10x35mm (poz. 9) przez otwory B.
4. Do tak przygotowanych elementów przykręcić belkę główną zaczepu (poz. 1) śrubami M12x30mm (poz. 8).
5. Zamontować zderzak.
6. Przykręcić część kulistą zaczepu (poz. 2) śrubami: M12x75mm (poz. 6) oraz M12x70mm (poz. 7). Pierwszą z tych śrub przykręcić również blachę pod gniazdo (poz. 3). Patrz rysunek.
7. Dokręcić wszystkie śruby z momentem, jak pokazano w tabeli.
8. Podłączyć przewody z gniazdka 7 – bieg. do instalacji elektrycznej zgodnie z instrukcją fabryczną samochodu (zaleca się wykonanie w ASO).
9. Uzupełnić ewentualne ubytki powłoki malarskiej zaczepu powstałe w trakcie montażu.

Zalecany moment skręcający dla śrub i nakrętek 8,8:

**M 8** 25 Nm  
**M 12** 85 Nm

**M 10** 55 Nm  
**M 14** 135 Nm

### UWAGA

Po zamontowaniu zaczepu kulowego należy uzyskać wpis w dowodzie rejestracyjnym pojazdu na „stacji kontroli pojazdów” właściwej dla miejsca zamieszkania. Samochód powinien być wyposażony w :

- kierunkowskazy boczne
- lusterka boczne o rozstawie, co najmniej szerokości przyczepy.

Sprawdzać śruby mocujące zaczepu kulowego po około 1000 km przebiegu eksploatacji. Kula zaczepu musi być utrzymana w czystości i konserwowana smarem stałym.

## Wyposażenie zaczepu:

Poz. 1 Belka główna SZTUK: 1	Poz. 6 Śruba 8.8 B M12x75mm SZTUK: 1	Poz. 12 Nakrętka 8 B M10 SZTUK: 2
	Poz. 7 Śruba 8.8 B M12x70mm SZTUK: 1	Poz. 13 Podkładka płaska ø12mm SZTUK: 6
Poz. 2 Część kulista SZTUK: 1	Poz. 8 Śruba 8.8 B M12x30mm SZTUK: 4	Poz. 14 Podkładka płaska ø10mm SZTUK: 6
Poz. 3 Płyta gniazda SZTUK: 1	Poz. 9 Śruba 8.8 B M10x35mm SZTUK: 2	Poz. 15 Podkładka sprężysta ø12mm SZTUK: 6
Poz. 4 Wspornik lewy SZTUK: 1	Poz. 10 Śruba 8.8 B M10x1.25x35mm SZTUK: 4	Poz. 16 Podkładka sprężysta ø10mm SZTUK: 6
Poz. 5 Wspornik prawy SZTUK: 1	Poz. 11 Nakrętka 8 B M12 SZTUK: 4	Poz. 17 Osłona kuli SZTUK: 1

### KARTA GWARANCYJNA

Producent udziela gwarancji niniejszą kartą gwarancyjną na okres 24 miesięcy licząc od dnia zakupu zaczepu kulowego do samochodu:

## MITSUBISHI LANCER, 4/5 drz. (CB, CK CJO), poza EVO produkowanego od 12.1995r. do 08.2003r.

Data produkcji ..... Data zakupu.....

Zakres gwarancji obejmuje wyłącznie wady jakościowe wynikające z winy producenta.

Gwarancja nie obejmuje natomiast uszkodzeń zawinionych przez nabywcę, wynikających z niewłaściwego montażu, użytkowania lub konserwacji, uszkodzeń mechanicznych, normalnego zużycia podczas eksploatacji itp.

Gwarancja udzielona na zakupiony towar nie wyłącza, nie ogranicza ani nie zawiesza uprawnień kupującego wynikających z niezgodności towaru z umową.

Reklamacje należy zgłaszać w punkcie sprzedaży, składając jednocześnie kartę gwarancyjną. Usunięcie "wady" następuje po stwierdzeniu przez punkt sprzedaży wspólnie z producentem słuszności złożonej reklamacji.

Reklamacja powinna być załatwiona w ciągu czternastu dni od dnia uznania reklamacji. Karta gwarancyjna jest nieważna jeżeli nie jest wypełniona i podpisana.

Data zgłoszenia reklamacji: .....



## PPUH AUTO-HAK S.J.

Produkcja Haków Holowniczych  
Henryk i Zbigniew Nejman  
76-200 SŁUPSK ul. Słoneczna 16K  
tel/fax (059) 8-414-414; 8-414-413  
E-mail: office@autohak.com.pl  
www. autohak.com.pl

## Zaczep kulowy bez wyposażenia elektrycznego

Klasa: **A50-X** Nr kat. **Z21**

Przeznaczony do zamontowania w samochodzie:

Producent: **MITSUBISHI**

Model: **LANCER**

Typ: **4/5 drz. (CB, CK, CJO), poza EVO**  
produkowanego od 12.1995 do 08.2003

Dane techniczne:

Wartość siły **D: 6,93 kN**

maksymalna masa przyczepy: **1300 kg**

maksymalny nacisk na kulę: **50 kg**

**Numer homologacji zgodnie z dyrektywą 94/20/WE: e20\*94/20\*0618\*00**

### INFORMACJA WSTĘPNA

Zaczep kulowy jest skonstruowany zgodnie z zasadami bezpieczeństwa ruchu drogowego. Zaczep kulowy jest elementem wpływającym na bezpieczeństwo jazdy i może zostać zainstalowany wyłącznie przez personel wyspecjalizowany. Niedopuszczalne jest dokonywanie jakichkolwiek zmian w konstrukcji zaczepu. Powoduje to wygaśnięcie dopuszczenia do stosowania. W przypadku obecności masy izolacyjnej lub osłony podwozia w miejscu przylegania zaczepu, należy ją usunąć. Nieosłonięte miejsca karoserii oraz wywiercone otwory należy pomalować farbą antykorozyjną.

Informacjami wiążącymi odnośnie wartości obciążeń są dane podawane przez producenta samochodu, względnie wartości maksymalnej masy przyczepy oraz maksymalnego nacisku na kulę, przy czym wartości parametrów zaczepu kulowego nie mogą być przekroczone.

Wzór do obliczania wartości siły D:

$$\frac{\text{Maks. masa przyczepy [kg]} \times \text{Masa całkowita samochodu [kg]}}{\text{Maks. masa przyczepy [kg]} + \text{Masa całkowita samochodu [kg]}} \times \frac{9,81}{1000} = D \text{ [kN]}$$