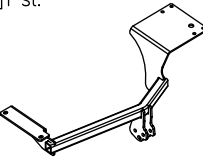

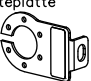

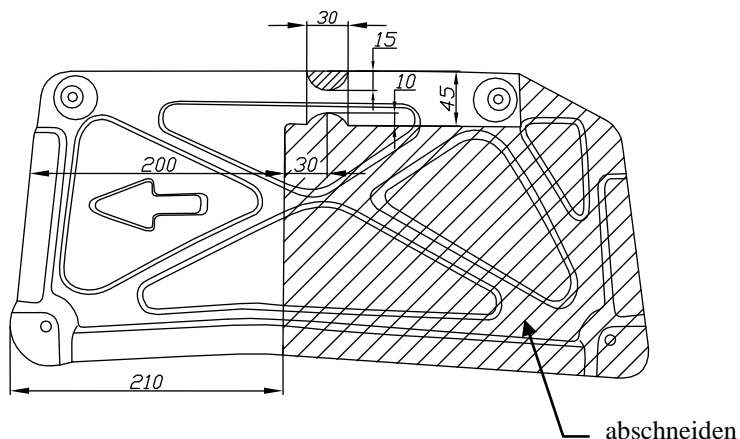


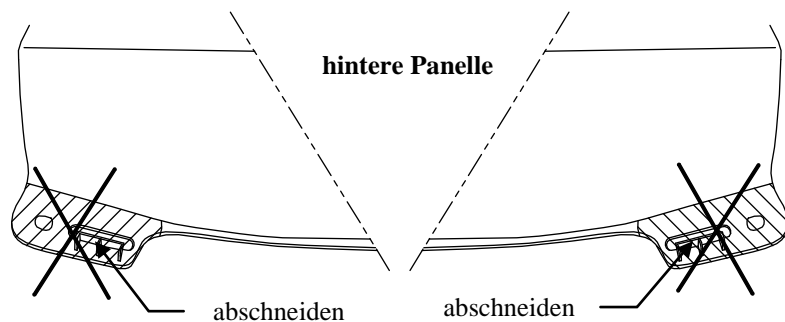
Zubehör:

Pos. 1 Tragarme der Anhängerkupplung 1 St.	Pos. 5 Lasche links 1 St.	Pos. 10 Schraube 8.8 B 8 St. M10x30mm	Pos. 15 Federring 10 St. Ø 10,2 mm
	Pos. 6 Distanzhülse 2 St. Ø17.2x2.35, L=52mm	Pos. 11 Unterlegscheibe 2 St. Ø 13 mm	Pos. 16 Mutter 8 B 2 St. M12
Pos. 2 Kupplungskugel 1 St.	Pos. 7 Schraube 8.8 B 1 St. M12x75mm	Pos. 12 Unterlegscheibe B 4 St. Ø30xØ10.5x2.5mm	Pos. 17 Mutter 8 B 10 St. M10
Art.nr-KL1W28 	Pos. 8 Schraube 8.8 B 1 St. M12x70mm	Pos. 13 Unterlegscheibe 8 St. Ø 10,5 mm	Pos. 18 Kugelschutz 1 St.
Art.nr-BL1W28 	Pos. 9 Schraube 8.8 B 2 St. M10x90mm	Pos. 14 Federring 2 St. Ø 12,2 mm	
Pos. 3 Steckdosenhalterplatte 1 St.	Pos. 4 Lasche rechts 1 St.		
Art.nr-BL1W28 			

Zeichnung 3



Zeichnung 4



PPUH AUTO-HAK Sp.J.

Produkcja Zaczepów Kulowych
Henryk & Zbigniew Nejman
76-200 SŁUPSK ul. Słoneczna 16K
tel/fax (059) 8-414-414; 8-414-413
E-mail: office@autohak.com.pl
www.autohak.com.pl

Anhängerkupplung

Klasse: **A50-X** Katalog nr **W28**

zugelassen zur Montage an folgenden Fahrzeugtypen:

Hersteller: **SUZUKI**

Modell: **SPLASH, 5 Türen**

ab Bj. 04.2008

Hersteller: **OPEL**

Modell: **AGILA, 5 Türen**

ab Bj. 03.2008

Technische Daten:

D – Wert : **4,5 kN**

Max. Masse Anhänger: **600 kg**

Max. Stützlast: **50 kg**

Homologationsnummer gemäß der Direktive 94/20/EG: **e20*94/20*0733*00**

Achtung!

Vor der Montage der Anhängerkupplung soll geprüft werden, ob es möglich ist, die Anhängerkupplung an das bestimmte Modell zu montieren und zu benutzen. Nicht alle Exemplare von Opel Agila / Suzuki Splash sind zur Montage und Benutzung von den Anhängerkupplungen geeignet!

EINLEITUNG

Die Anhängerkupplung erfüllt die Vorschriften der Verkehrssicherheit. Sie beeinflusst die Fahrsicherheit und daher ist ausschließlich nur vom Fachpersonal zu montieren. Es dürfen keinesfalls Konstruktionsänderungen vorgenommen werden. Sonst erlischt die Verwendungszulassung.

Falls es eine Isolationsschicht oder Fahrzeugunterbodenschutz gibt, wo die Anhängerkupplung befestigt wird, so sind diese zu entfernen. Andere Karosseriestellen und gebohrte Löcher sind mit der Antikorrosionsfarbe anzustreichen.

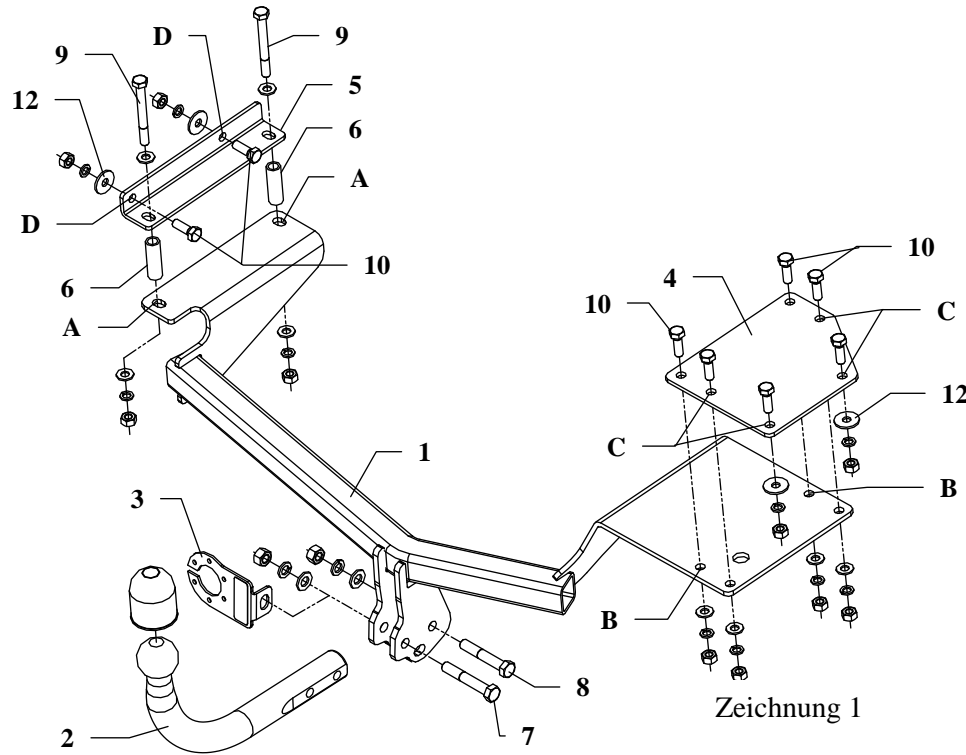
Für die Belastungswerte gelten die vom Fahrzeughersteller angegebenen Daten bzw. max. Masse der Anhänger und max. Stützlast. Dabei dürfen die Höchstwerte der Anhängerkupplung nicht überschritten werden.

D-Wert Formel:

$$\frac{\text{max. Masse Anhänger [kg]} \times \text{Max. Fahrzeuggesamtgewicht [kg]}}{\text{max. Masse Anhänger [kg]} + \text{Max. Fahrzeuggesamtgewicht [kg]}} \times \frac{9,81}{1000} = D \text{ [kN]}$$

MONTAGE - und BETRIEBSANLEITUNG DER ANHÄNGEKUPPLUNG

Anbauanleitung



Die Anhängerkupplung (Katalognummer **W28**) ist für folgende Fahrzeugtypen zugelassen: **SUZUKI SPLASH, 5 Tüer**, ab Bj. 04.2008, und **OPEL AGILA, 5 Tüer**, ab Bj. 03.2008, dient zum ziehen der Anhänger mit der Gesamtlast von **600 kg** und der Kugelstützlast von max. **50 kg**.

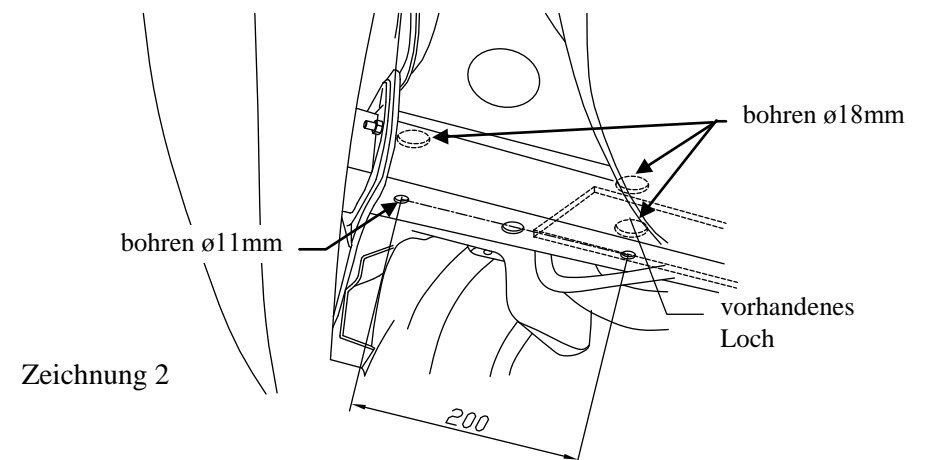
Drehmomente für Schrauben und Muttern 8.8:

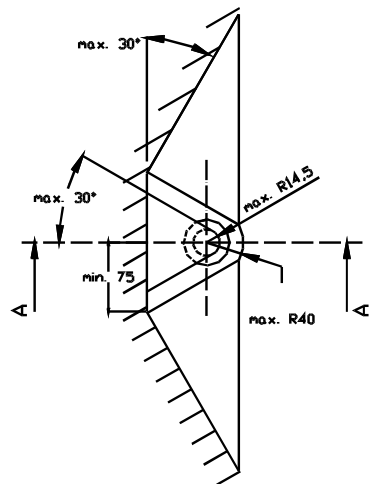
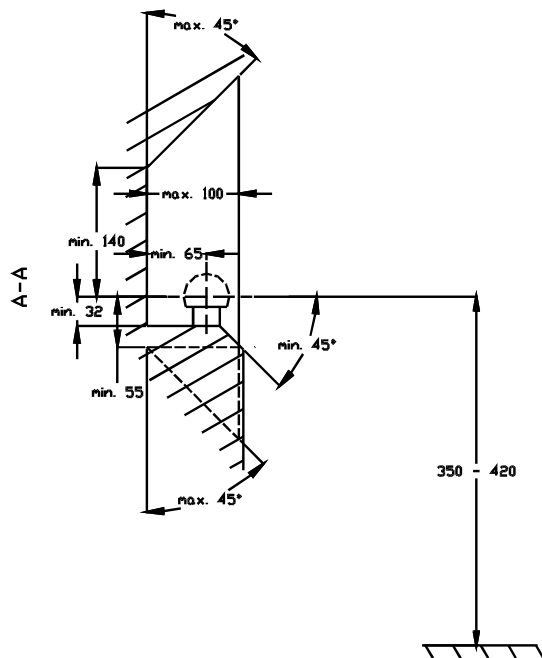
M6 - 11 Nm	M 8 - 25 Nm	M 10 - 50 Nm
M 12 - 87 Nm	M 14 - 138 Nm	M16 - 210 Nm

ACHTUNG

- Nach dem Anbau der Anhängerkupplung sind die nationalen Vorschriften zur Anbauabnahme und zur Änderung der Fahrzeugpapiere zu beachten.
- Das Fahrzeug sollte mit seitlichen Blinkern und Rückspiegeln, deren Abstand mindestens der Anhängerbreite entspricht, ausgestattet werden.
- Alle Befestigungsschrauben sind nach ca. 1 000 km Anhängerbetrieb zu prüfen und nachzuziehen.
- Die Kugel der Anhängerkupplung ist sauber zu halten und zu fetten.

1. Die Seitenverkleidung und Heckblechverkleidung im Kofferraum demontieren. Dann den Bodenbelag, der die Radlaufkästen abdeckt, demontieren.
2. Die Kunststoffverschlusscheiben vom unteren Teil der Stoßstange demontieren.
3. Die letzte Aufhängung des Nachschalldämpfers demontieren und das Hitzeschild ablösen.
4. Die Vertiefungen in den Punkten A u. B im Kofferraum finden. Dann mit dem Bohrer $\varnothing 11$ mm durchbohren.
5. Die Löcher A nur von der Seite des Kofferraums bis zu $\varnothing 18$ mm vergrößern.
6. An der linken Seite ein fehlendes Loch gemäß der Zeichnung 2 durchbohren.
7. In die Löcher A ($\varnothing 18$ mm) von der Seite des Kofferraums die Distanzhülsen (Pos.6) einsetzen und die linke Lasche (Pos.5) anlegen. Dann die Schrauben M10x90mm (Pos.9) einsetzen.
8. An der rechten Seite auf die Löcher B die rechte Lasche (Pos.4) anlegen und im Boden des Kofferraums die Löcher C mit dem Bohrer $\varnothing 11$ mm bohren.
9. In der Stoßstange die Teile ausschneiden:
 - Opel Agila - einen 85mm breiten und 25mm tiefen Teil von unten in der Mitte.
 - Suzuki Splash - einen 40mm tiefen und 85mm breiten Teil von unten in der Mitte.
10. Die Tragarme (Pos.1) der Anhängerkupplung an das Fahrzeug von unten anlegen und mit den Vorrichtungen, die im Kofferraum montiert wurden (gemäß der Zeichnung 1), verschrauben.
11. Durch die linke Lasche (Pos.5) die Löcher D durchbohren und mit den Schrauben M10x30mm (Pos.10), wie auf der Zeichnung gezeigt, verschrauben.
12. Die Kupplungskugel (Pos. 2) mit den mitgelieferten Schrauben: M12x75mm (Pos. 9) und M12x70mm (Pos. 10) verschrauben. Den Steckdosenhalter (Pos. 3), wie auf der Zeichnung, mit der ersten von diesen Schrauben verschrauben.
13. Alle vorher demontierten Teile wieder montieren.
14. Die Elektroinstallation gemäß der Bedienungsanleitung des Herstellers anschließen.
15. Falls nötig, den durch die Montage beschädigten Farbanstrich an der Anhängerkupplung ausbessern.





- (D)** Der Freiraum nach Anhang VII, Abbildung 30 der Richtlinie 94/20/EG ist zu gewährleisten.
(CZ) Volný prostor ve smyslu Přílohy VII, obr. 30 Směrnice č. 94/20/EG musí být zaručen.
(F) L'espace libre doit être garanti conformément à l'annexe VII, illustration 30 de la directive 94/20/CE.
(GB) The clearance specified in appendix VII, diagram 30 of guideline 94/20/EC must be guaranteed.
(PL) Zagwarantować swobodną przestrzeń zgodnie z załącznikiem VII, rysunek 30 dyrektywy 94/20/CE.
(SK) Volný priestor v zmysle Prílohy VII, obr. 30 Smernice 94/20/EC musí byť zaručená.

- (D)** * bei zulässigem Gesamtgewicht des Fahrzeuges
(CZ) * při celkové přípustné hmotnosti vozidla
(F) * pour poids total en charge autorisé du véhicule
(GB) * at gross vehicle weight rating
(PL) * przy dopuszczalnym ciężarze całkowitym pojazdu
(SK) * pri celkovej prípustnej hmotnosti vozidla

FITTING INSTRUCTION

Clamp mark in acc. with		Cables joining
ISO	PN	
1	L	Left directional lights
2	+	Rear fog lights
3	31	Ground
4	R	Right directional lights
5	58R	Right side parking lights
6	54	Stoplights
7	58L	Left side parking lights

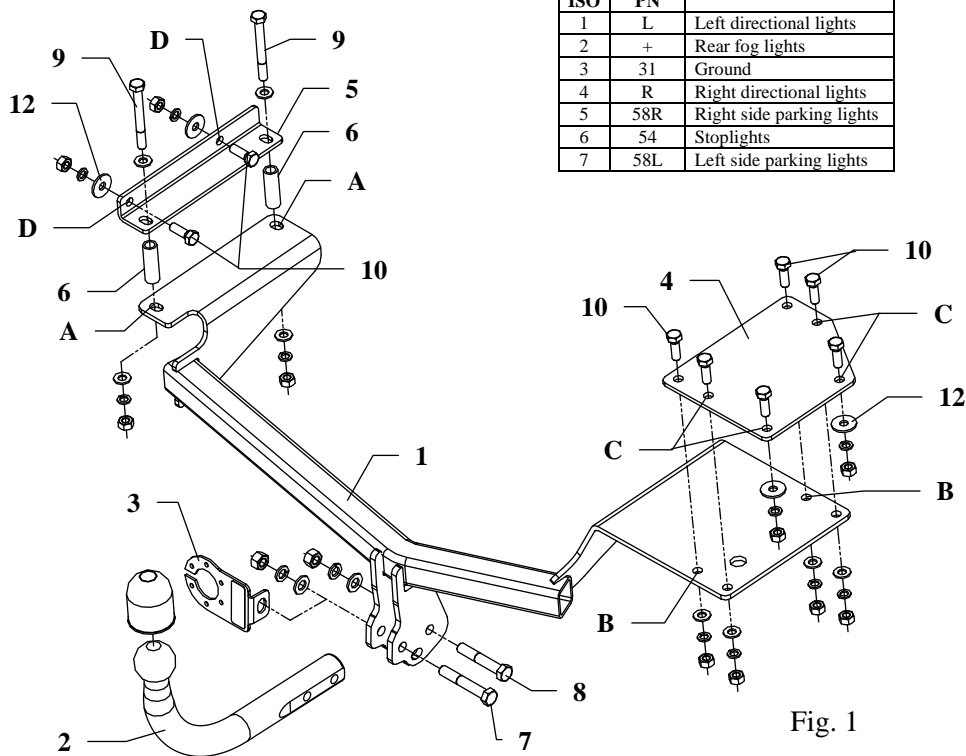


Fig. 1

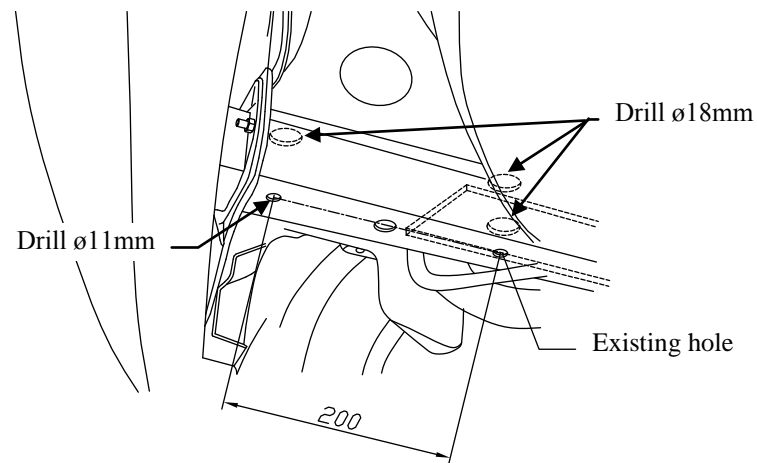
This towing hitch is designed to assembly in following car:
SUZUKI SPLASH, 5 doors, produced since 04.2008 and **OPEL AGILA, 5 doors**, produced since 03.2008, catalogue no. **W28** and is prepared to tow trailers max total weight **600 kg** and max vertical mass **50 kg**.

The instruction of the assembly

1. Inside trunk disassemble rear and side panels, next disassemble carpet of wheel's cover.
2. Remove plastic plugs underneath the bumper.
3. Disassemble last muffler's handle and slacken heatproof plate.
4. Inside trunk find dingoes at points A and B. Next drill it using bit $\varnothing 1$ mm.
5. Enlarge holes A to dimension $\varnothing 18$ mm (only from trunk's side!), see fig 2.
6. On the left side drill wanting hole according to figure 2.

7. In the trunk put distance sleeves (pos. 6) in to holes A ($\varnothing 18$ mm) and apply left fish-plate (pos. 5). Next put bolts M10x90mm (pos. 9).
8. On the right side, on holes B put right fish-plate (pos. 4) and next drill in trunk's floor wanting holes C using bit $\varnothing 1$ mm.
9. Cut out fragments of the bumper:
-Opel Agila – in axis, underneath, width 55mm and depth 25mm,
-Suzuki Splash - in axis, underneath, width 55mm and depth 40mm.
10. Underneath the car apply main bar of the towbar (pos. 1) and fix with installed already elements in accordance to figure 1.
11. Through holes D of left fish-plate (pos. 5) drill holes $\varnothing 11$ mm. Fix element using bolts M10x30mm (pos. 10) as shown on the figure 1.
12. Fix tow-ball (pos. 2) with socket plate (pos. 3) using bolts M12x75mm (pos. 7) and M12x70mm (pos. 8) from accessories.
13. Reassemble disassembled elements.
14. Connect electric wires of 7-poles socket according to the instruction of the car. (Recommend to make at authorized service station).
15. Complete paint layer damaged during installation.

Fig. 2



NOTE

After install the towing hitch you should get adequate note in registration book (at authorised service station). The car should be equipped with:

- Indicators
- Tow mirrors

After 1000km of exploitation check all bolts and nuts. The ball of towing hitch must be always kept clear and conserve with a grease.



Towing hitch accessories:

Pos. 1 Main bar PCS.: 1	Pos. 5 Left fish-plate PCS.: 1	Pos. 10 Bolt 8,8 B M10x30mm PCS.: 8	Pos. 15 Spring washer ø10,2mm PCS.: 10
Pos. 2 Tow ball PCS.: 1	Pos. 6 Distance sleeve ø17,2x2,35mm L=52mm PCS.: 2	Pos. 11 Plain washer ø13mm PCS.: 2	Pos. 16 Nut 8 B M12 PCS.: 2
Pos. 3 Socket plate PCS.: 1	Pos. 7 Bolt 8,8 B M12x75mm PCS.: 1	Pos. 12 Plain washer ø30xø10,5x2,5mm PCS.: 4	Pos. 17 Nut 8 B M10 PCS.: 10
Pos. 4 Right fish-plate PCS.: 1	Pos. 8 Bolt 8,8 B M12x70mm PCS.: 1	Pos. 13 Plain washer ø10,5mm PCS.: 8	Pos. 18 Ball cover PCS.: 1
	Pos. 9 Bolt 8,8 B M10x90mm PCS.: 2	Pos. 14 Spring washer ø12,2mm PCS.: 2	

Fig. 3

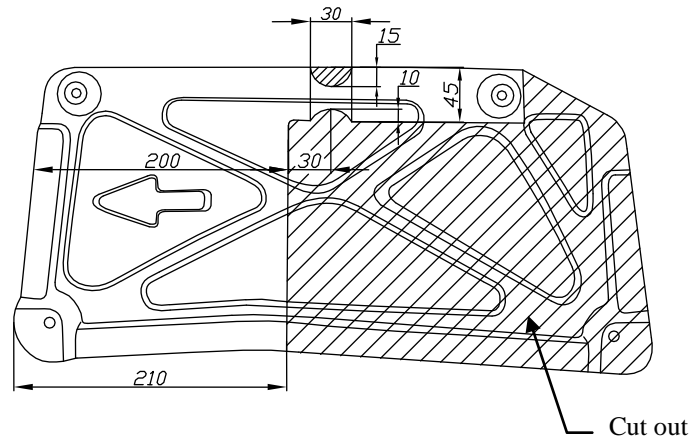
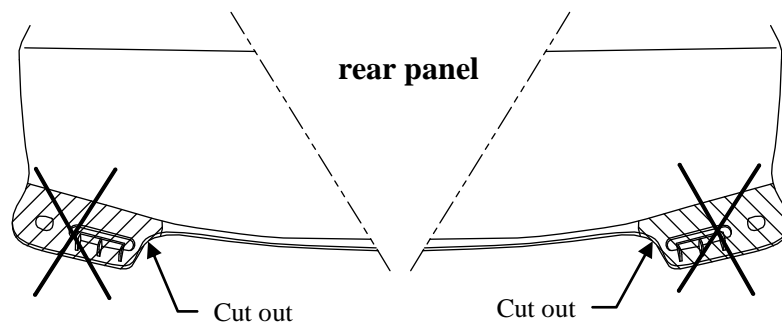


Fig. 4



Towing hitch (without electrical set)

Class: **A50-X** Cat. no. **W28**

Designed for:

Manufacturer: **SUZUKI**

Model: **SPLASH, 5 doors**

produced since 04.2008

Manufacturer: **OPEL**

Model: **AGILA, 5 doors**

produced since 03.2008

Technical data:

D-value: 4,5 kN

maximum trailer weight: **600 kg**

maximum vertical cup mass: **50 kg**

Approval number according to Directive 94/20/EC: **e20*94/20*0733*00**

NOTE!

Before start of installation always refer to vehicle's technical manual prior to install and use towbar to make sure that the particular Opel Agila / Suzuki Splash you are working on is prepared for this. Not all models Opel Agila / Suzuki Splash are prepared for towbar use!

Foreword

This towing hitch is designed according to rules of safety traffic regulations. The towing hitch is a safety component and can be install only by qualified personnel. Any alteration or conversion of the towing hitch is prohibited and would lead to cancellation of design certification. Remove insulating compound and underseal from vehicle (if present) in the area of the matting surfaces of the towing hitch.

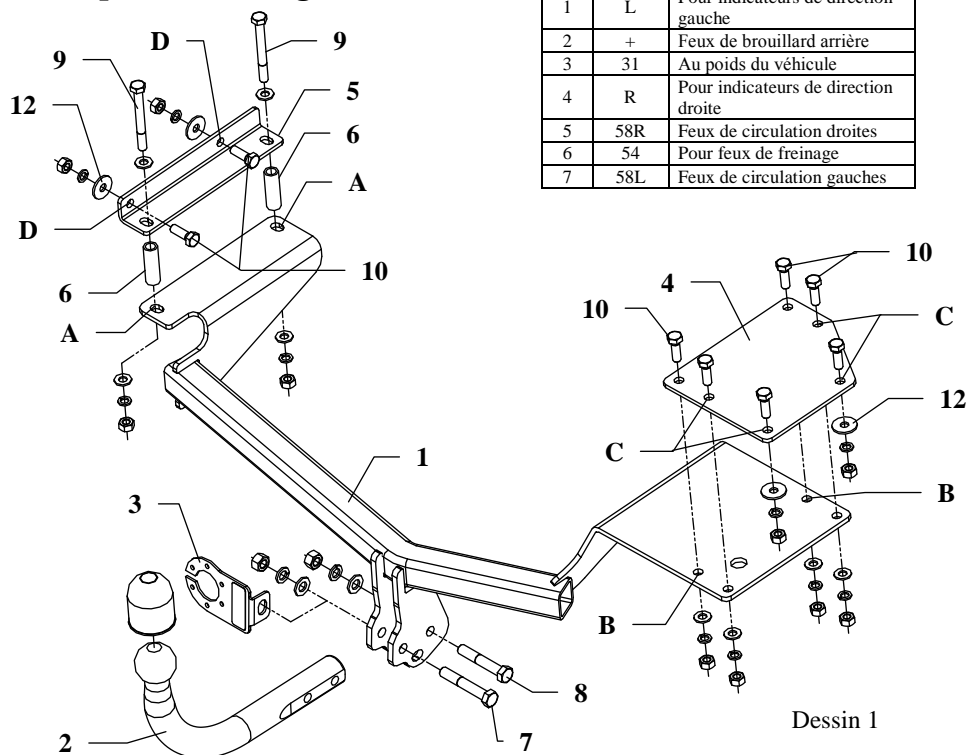
The vehicle manufacturer's specifications regarding trailer mass and max. vertical cup mass are decisive for driving whereat values for the towing hitch cannot be exceeded.

D-value formula:

$$\frac{\text{Max trailer weight [kg]} \times \text{Max vehicle weight [kg]}}{\text{Max trailer weight [kg]} + \text{Max vehicle weight [kg]}} \times \frac{9,81}{1000} = D \text{ [kN]}$$

INSTRUCTION

De montage et d'exploitation du dispositif d'attelage à boule



Dessin 1

Le dispositif d'attelage à boule est conçu pour être monté dans la voiture: **SUZUKI SPLASH, 5 portes**, produit à partir de 04.2008 **OPEL AGILA, 5 portes**, produit à partir de 03.2008, numéro de catalogue **W28** et est utilisé pour tirer des remorques du poids total **600 kg** et de la pression totale sur la boule max **50 kg**.

Couples de serrage recommandé pour les vis et les écrous 8,8:

M6 - 11 Nm	M 8 - 25 Nm	M 10 - 50 Nm
M 12 - 87 Nm	M 14 - 138 Nm	M16 - 210 Nm

DE LA PART DU FABRICANT

Merci d'avoir choisi le dispositif d'attelage à boule produit par notre société. Son fiabilité a été confirmée dans de nombreux tests et par les opinions des clients satisfaits. Toutefois, la fiabilité des dispositifs d'attelage à boule dépend aussi d'installation et d'exploitation correcte. Pour cette raison, nous vous demandons de lire attentivement cette instruction de montage et de respecter les conseils.

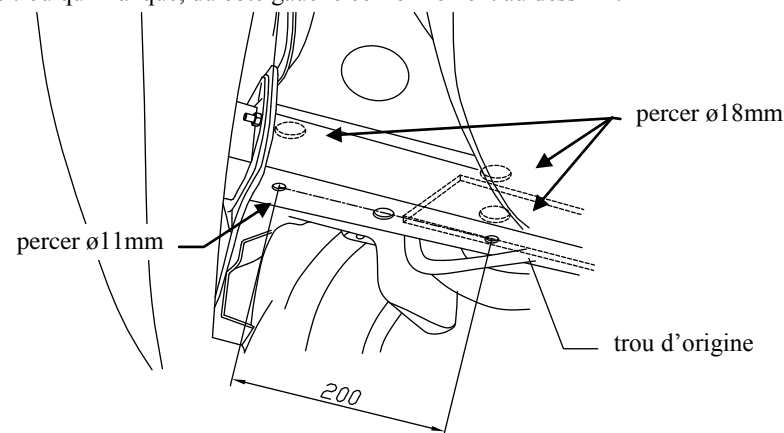
Le dispositif d'attelage à boule doit être monté dans des emplacements prévus à ce but par le fabricant de voiture.

Désignation de borne selon la norme		Connexion des câbles
ISO	PN	
1	L	Pour indicateurs de direction gauche
2	+	Feux de brouillard arrière
3	31	Au poids du véhicule
4	R	Pour indicateurs de direction droite
5	58R	Feux de circulation droites
6	54	Pour feux de freinage
7	58L	Feux de circulation gauches

Instructions de montage

- Démonter les panneaux latéraux et le panneau arrière du coffre, ensuite enlever la protection des roues.
- Enlever les embouts en plastique au dessous du pare-chocs.
- Démonter la dernière suspension du silencieux et détacher le bouclier thermique.
- Trouver les encoches dans les points A et B. Percer les encoches avec la mèche $\varnothing 1$ mm.
- Aléser les trous A jusqu'à $\varnothing 18$ mm dans le coffre.
- Percer le trou qui manque, du côté gauche conformément au dessin 2.

Dessin 2



- Dans le coffre, glisser les douilles (pos.6) dans les trous A ($\varnothing 18$ mm) et placer l'éclisse gauche (pos.5). Ensuite placer les vis M10x90mm (pos. 9).
- Du côté droit, introduire l'éclisse droite (pos.4) sur les trous B et ensuite percer les trous C dans le sol du coffre avec la mèche $\varnothing 1$ mm.
- Scier les fragments dans le pare-chocs :
 - **Opel Agila** – dans la partie centrale, du dessous, largeur 55mm et profondeur 25mm,
 - **Suzuki Splash** - dans la partie centrale, du dessous, largeur 55mm i profondeur 40mm.
- Placer la poutre principale (pos.1) du dessous du véhicule et serrer avec les éléments montés dans le coffre conformément au dessin 1.
- Percer les trous D à travers de l'éclisse gauche (pos.5) et serrer à l'aide des vis M10x30mm (pos. 10) conformément au dessin.
- Fixer la boule d'attelage (pos.2) avec la tôle sous la prise (pos.3) à l'aide des vis M12x75mm (pos. 7) et M12x70mm (pos. 8).
- Monter tout ce qui a été retiré.
- Connecter les câbles de la prise 7 – à l'installation électrique en conformité avec les instructions d'une usine automobile (recommandé la mise en œuvre d'une station-service autorisée).
- Remplir des pertes de peinture causées durant l'installation.

Attention

Après le montage du dispositif d'attelage à boule, il faut obtenir l'inscription dans le certificat d'immatriculation de véhicule à la station de contrôle technique, adéquate au domicile.

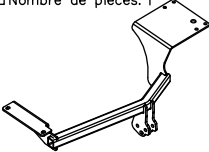
Le véhicule doit être équipé de :

- indicateurs de direction latéraux
- retroviseurs extérieurs, elles doivent couvrir au moins la largeur de remorque

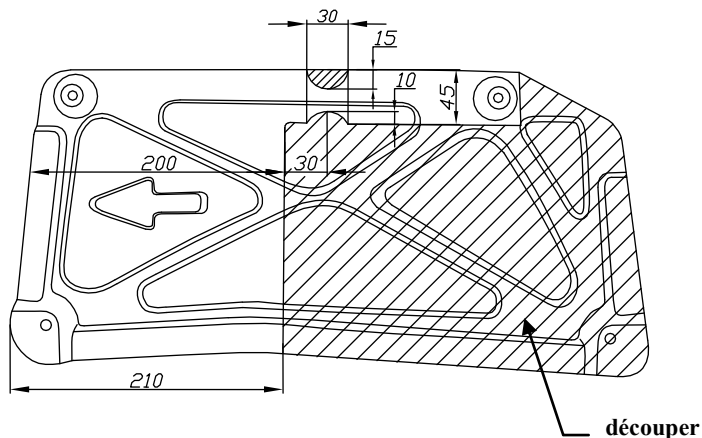
Vérifier le serrage de toute la boulonnerie après 1 000 km de traction.

La boule d'attelage doit être maintenue propre et conservée de graisse consistante.

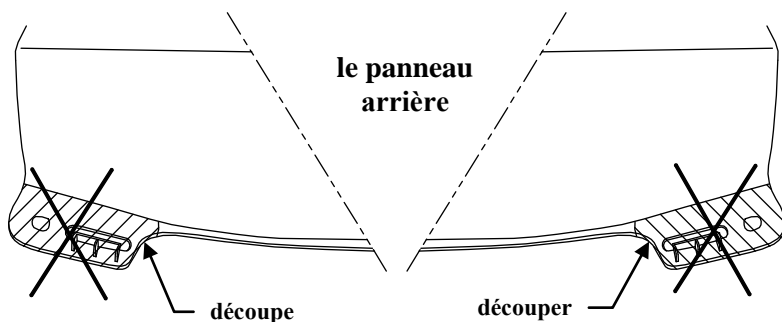
Équipement du dispositif d'attelage à boule:

Pos. 1 Poutre principale Nombre de pièces: 1	Pos. 5 Éclisse gauche Nombre de pièces: 1	Pos. 10 Vis 8,8 B M10x30mm Nombre de pièces: 8	Pos. 15 Rondelle grower ø10,2mm Nombre de pièces: 10
	Pos. 6 Douille d'écartement ø17.2x2.35, L=52mm Nombre de pièces: 2	Pos. 11 Rondelle ø13mm Nombre de pièces: 2	Pos. 16 Ecrrou 8 B M12 Nombre de pièces: 2
Pos. 2 Boule d'attelage Nombre de pièces: 1	Pos. 7 Vis 8,8 B M12x75mm Nombre de pièces: 1	Pos. 12 Rondelle ø30xø10,5x2,5mm Nombre de pièces: 4	Pos. 17 Ecrrou 8 B M10 Nombre de pièces: 10
Pos. 3 Support de prise Nombre de pièces: 1	Pos. 8 Vis 8,8 B M12x70mm Nombre de pièces: 1	Pos. 13 Rondelle ø10,5mm Nombre de pièces: 8	Pos. 18 Protecteur de la boule Nombre de pièces: 1
Pos. 4 Éclisse droite Nombre de pièces: 1	Pos. 9 Vis 8,8 B M10x90mm Nombre de pièces: 2	Pos. 14 Rondelle grower ø12,2mm Nombre de pièces: 2	

Dessin 3



Dessin 4



PPUH AUTO-HAK z.J.

Fabrication des dispositifs d'attelage à boule
Henryk & Zbigniew Nejman
76-200 SŁUPSK ul. Słoneczna 16K
tel/fax +48 (59) 8-414-414; 8-414-413
E-mail: office@autohak.com.pl
www.autohak.com.pl

Dispositif d'attelage à boule sans équipement électrique

Classe: **A50-X** Numéro de catégorie: **W28**

Conçu pour être monté dans un véhicule:

Fabricant: **SUZUKI**

Modèle: **SPLASH, 5 portes**

produit à partir de 04.2008

Fabricant: **OPEL**

Modèle: **AGILA, 5 portes**

Produit à partir de 03.2008

Caractéristiques techniques:

Valeur de puissance **D: 4,5 kW**

Poids maximal de remorque: **600 kg**

Pression max autorisée sur la boule
d'attelage: **50 kg**

Numéro d'homologation conforme à la Directive 94/20/CE: **e20*94/20*0733*00**

ATTENTION!

Avant le montage, vérifier dans les caractéristiques techniques du véhicule, si le montage et l'utilisation du dispositif d'attelage à boule est possible dans votre véhicule.

Certains exemplaires de Opel Agila/Suzuki Splash ne sont pas adaptés au montage et l'utilisation du dispositif d'attelage à boule !

Information préliminaire

Le dispositif d'attelage à boule est conçu en conformité avec les principes de sécurité de la circulation route. Le dispositif d'attelage à boule est un facteur qui influence la sécurité routière et peut être installé uniquement par du personnel qualifié.

Toute modification sur la construction du dispositif d'attelage est interdit. Cela entraîne l'annulation de l'autorisation de mise en circulation. S'il y en a une, enlever le mastic isolant ou la couche de protection au châssis, à proximité de la surface d'appui du crochet. Appliquer une couche de protection anti-rouille sur les parties nues de la carrosserie et sur les trous.

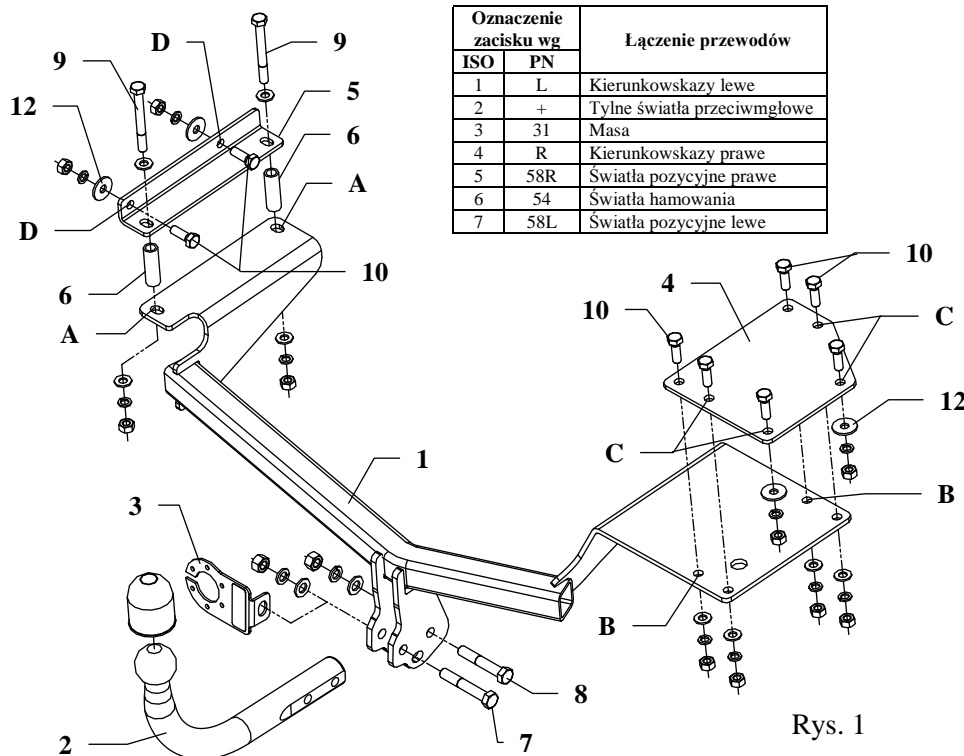
Les informations contraignantes quant aux valeurs des charges sont celles, fournies par le constructeur de véhicule, ou le poids maximal de remorque et pression max autorisée sur la boule d'attelage. Les valeurs des paramètres du dispositif ne peuvent pas être dépassées.

La formule pour calculer la puissance D:

$$\frac{\text{poids maximum de remorque [kg]} \times \text{poids maximum de véhicule [kg]}}{\text{poids maximum de remorque [kg]} + \text{poids maximum de véhicule [kg]}} \times \frac{9,81}{1000} = D \text{ [kN]}$$

INSTRUKCJA

Montaż i eksploatacja zaczepu kulowego



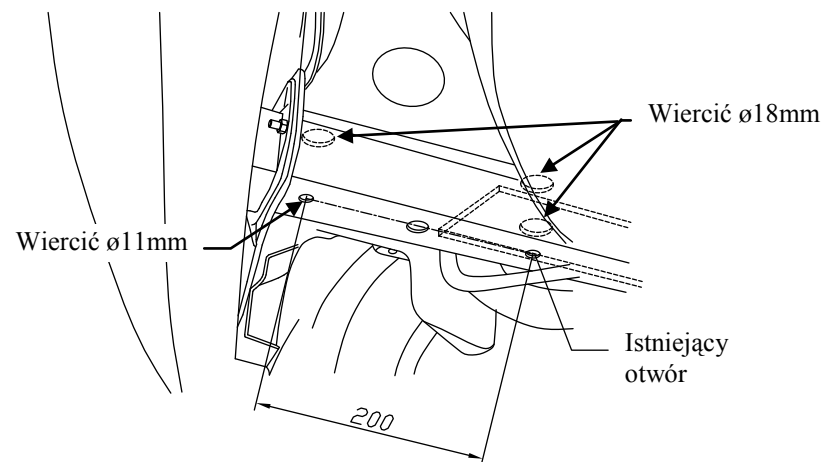
Niniejszy zaczep kulowy przeznaczony jest do zamontowania w samochodzie: **SUZUKI SPLASH, 5 drz.**, produkowany od 04.2008r. oraz **OPEL AGILA, 5 drz.**, produkowany od 03.2008r., numer katalogowy **W28** i służy do ciągnięcia przyczep o masie całkowitej **600 kg** i nacisku na kulę max **50 kg**.

Kolejność czynności przy montażu

1. W bagażniku zdemontować panele boczne oraz tylny, następnie zdemontować wykładzinę osłaniającą nadkola.
2. Usunąć plastikowe zaślepki od spodu zderzaka.
3. Zdemontować ostatnie zawiesie tłumika i poluzować płytę żarową.
4. W bagażniku odszukać wgłębienia w punktach A i B. Następnie przewiercić je wiertłem $\varnothing 11\text{mm}$.
5. Tylko od strony bagażnika powiększyć otwory A do wymiaru $\varnothing 18\text{mm}$.
6. Z lewej strony wywiercić brakujący otwór zgodnie z rysunkiem 2.

7. Od strony bagażnika w otwory A ($\varnothing 18\text{mm}$) wsunąć tulejki (poz. 6) i przyłożyć nakładkę lewą (poz. 5). Następnie przełożyć śruby M10x90mm (poz. 9).
8. Z prawej strony na otwory B nałożyć nakładkę prawą (poz. 4) i następnie przewiercić w podłodze bagażnika otwory C wiertłem $\varnothing 11\text{mm}$.
9. W zderzaku wypiłować fragmenty:
 - Opel Agila** - w środkowej części, od spodu, szerokości 55mm i głębokości 25mm,
 - Suzuki Splash** - w środkowej części, od spodu, szerokości 55mm i głębokości 40mm.
10. Od spodu samochodu przyłożyć belkę główną zaczepu (poz. 1) i skrócić z elementami zamontowanymi w bagażniku zgodnie z rysunkiem 1.
11. Poprzez nakładkę lewą (poz. 5) przewiercić otwory D i skrócić śrubami M10x30mm (poz. 10) jak pokazano na rysunku.
12. Przykręcić część kulistą zaczepu (poz. 2) wraz z blachą pod gniazdo (poz. 3) śrubami M12x75mm (poz. 7) oraz M12x70mm (poz. 8) z wyposażenia.
13. Zamontować zdemontowane wcześniej elementy.
14. Podłączyć przewody gniazdka 7 – bieg. do instalacji elektrycznej zgodnie z instrukcją fabryczną samochodu (zaleca się wykonanie w ASO).
15. Uzupelnąć ewentualne ubytki powłoki malarskiej zaczepu powstałe w trakcie montażu.

Rys. 2



UWAGA

Po zamontowaniu zaczepu kulowego należy uzyskać wpis w dowodzie rejestracyjnym pojazdu na „stacji kontroli pojazdów” właściwej dla miejsca zamieszkania.

Samochód powinien być wyposażony w:

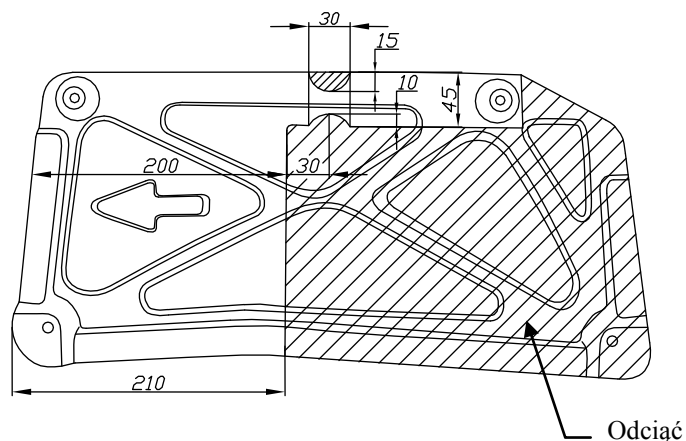
- kierunkowskazy boczne
 - lusterka boczne o rozstawie co najmniej szerokości przyczepy
- Sprawdzić śruby mocujące zaczepu kulowego po około 1 000 km przebiegu eksploatacji. Kula zaczepu musi być utrzymana w czystości i konserwowana smarem stałym.



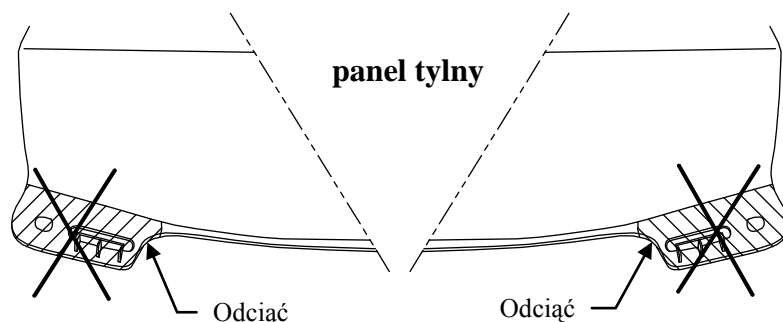
Wyposażenie zaczepu kulowego:

Poz. 1 Sztuk: 1 Belka główna	Poz. 5 Sztuk: 1 Nakładka lewa	Poz. 10 Sztuk: 8 Śruba 8.8 B M10x30mm	Poz. 15 Sztuk: 10 Podkładka sprężysta Ø10,2mm
Poz. 2 Sztuk: 1 Część kulista	Poz. 6 Sztuk: 2 Tulejka dystansowa Ø17,2x2,35mm L=52mm	Poz. 11 Sztuk: 2 Podkładka płaska Ø13mm	Poz. 16 Sztuk: 2 Nakrętka 8 B M12
Poz. 3 Sztuk: 1 Płyta gniazda	Poz. 7 Sztuk: 1 Śruba 8.8 B M12x75mm	Poz. 12 Sztuk: 4 Podkładka Ø30xØ10,5x2,5mm	Poz. 17 Sztuk: 10 Nakrętka 8 B M10
Poz. 4 Sztuk: 1 Nakładka prawa	Poz. 8 Sztuk: 1 Śruba 8.8 B M12x70mm	Poz. 13 Sztuk: 8 Podkładka płaska Ø10,5mm	Poz. 18 Sztuk: 1 Osłona kuli
	Poz. 9 Sztuk: 2 Śruba 8.8 B M10x90mm	Poz. 14 Sztuk: 2 Podkładka sprężysta Ø12,2mm	

Rys. 3



Rys. 4



Zaczep kulowy bez wyposażenia elektrycznego

Klasa: **A50-X** Nr kat. **W28**

Przeznaczony do zamontowania w samochodzie:

Producent: **SUZUKI**

Model: **SPLASH, 5 drz.**

produkowany od 04.2008 r.

Producent: **OPEL**

Model: **AGILA**

produkowanych od 03.2008 r.

Numer homologacji zgodnie z Dyrektywą 94/20/WE: **e20*94/20*0733*00**

Dane techniczne:

wartość siły **D: 4,5 kN**

maksymalna masa przyczepy: **600 kg**

maksymalny nacisk na kulę: **50 kg**

UWAGA!

Przed rozpoczęciem montażu należy sprawdzić w specyfikacji technicznej samochodu, czy możliwe jest zamontowanie i użytkowanie zaczepu kulowego w danym egzemplarzu. Nie wszystkie egzemplarze Opel Agila / Suzuki Splash są przystosowane do zamontowania i użytkowania zaczepu kulowego!

INFORMACJA WSTĘPNA

Niniejszy zaczep kulowy jest skonstruowany zgodnie z zasadami bezpieczeństwa ruchu drogowego. Zaczep kulowy jest elementem wpływającym na bezpieczeństwo jazdy i może zostać zainstalowany wyłącznie przez personel wyspecjalizowany. Niedopuszczalne jest dokonywanie jakichkolwiek zmian w konstrukcji zaczepu. Powoduje to wygaśnięcie dopuszczenia do stosowania. W przypadku obecności masy izolacyjnej lub osłony podwozia w miejscu przylegania zaczepu, należy ją usunąć. Nieosłonięte miejsca karoserii oraz wywiercone otwory należy pomalować farbą antykorozyjną.

Informacjami wiążącymi odnośnie wartości obciążeń są dane podawane przez producenta samochodu, względnie wartości maksymalnej masy przyczepy oraz maksymalnego nacisku na kulę, przy czym wartości parametrów zaczepu kulowego nie mogą być przekroczone.

Wzór do obliczania wartości siły D:

$$\frac{\text{Maks. masa przyczepy [kg]} \times \text{Maks. masa samochodu [kg]}}{\text{Maks. masa przyczepy [kg]} + \text{Maks. masa samochodu [kg]}} \times \frac{9,81}{1000} = D \text{ [kN]}$$