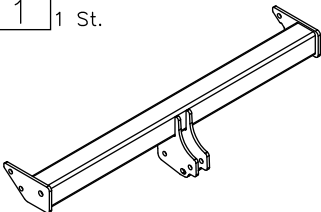
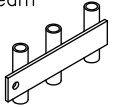
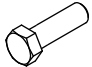
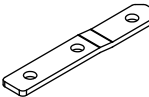

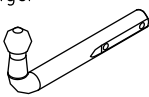
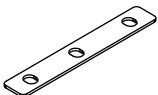

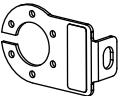
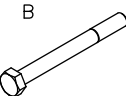

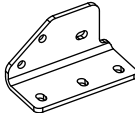
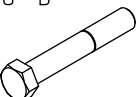

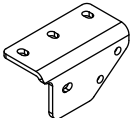
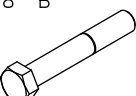


Zubehör:

Pos. 1 1 St.	Tragarme der Anhängerkupplung 	Pos. 6 2 St.	Distanzhülse team 	Pos. 12 6 St.	Schraube 8.8 B M12x35mm 
		Pos. 7 2 St.	Lasche I 	Pos. 13 14 St.	Unterlegscheibe Ø 13 mm 
Pos. 2 1 St.	Kupplungskugel 	Pos. 8 2 St.	Lasche II 	Pos. 14 14 St.	Federring Ø 12,2 mm 
Art.nr-KL1V02					
Pos. 3 1 St.	Steckdosenhalteplatte 	Pos. 9 6 St.	Schraube 8.8 B M12x140mm 	Pos. 15 12 St.	Mutter 8 B M12 
Art.nr-BL1V02					
Pos. 4 1 St.	Halter rechts 	Pos. 10 1 St.	Schraube 8.8 B M12x75mm 	Pos. 16 1 St.	Kugelschutz 
Pos. 5 1 St.	Halter links 	Pos. 11 1 St.	Schraube 8.8 B M12x70mm 		



PPUH AUTO-HAK Sp.J.

Produkcja Zaczepów Kulowych
Henryk i Zbigniew Nejman
76-200 SŁUPSK ul. Słoneczna 16K
tel/fax (059) 8-414-414; 8-414-413
E-mail: office@autohak.com.pl
www.autohak.com.pl

Anhängerkupplung

Klasse: **A50-X** Katalog nr **V02**
zugelassen zur Montage an folgenden Fahrzeugtypen:
Hersteller: **NISSAN**
Modell: **PATROL GR**
Typ: **Y61,3/5 Türer**
ab Bj. 01.1998 bis 09.2004

Technische Daten:
D – Wert : 16,63 kN
Max. Masse Anhänger: **3500 kg**
Max. Stützlast: **140 kg**

Homologationsnummer gemäß der Direktive 94/20/EG: e20*94/20*0223*00

EINLEITUNG

Die Anhängerkupplung erfüllt die Vorschriften der Verkehrssicherheit. Sie beeinflusst die Fahrsicherheit und daher ist ausschließlich nur vom Fachpersonal zu montieren. Es dürfen keinesfalls Konstruktionsänderungen vorgenommen werden. Sonst erlischt die Verwendungszulassung.

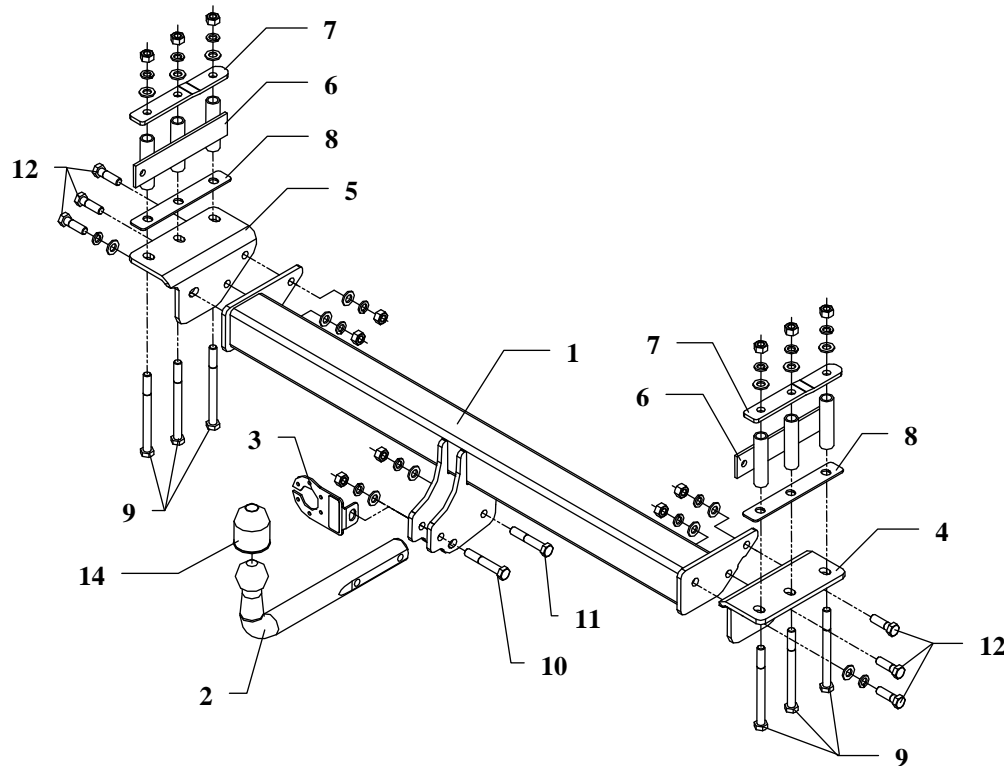
Falls es eine Isolationsschicht oder Fahrzeugunterbodenschutz gibt, wo die Anhängerkupplung befestigt wird, so sind diese zu entfernen. Andere Karosseriestellen und gebohrte Löcher sind mit der Antikorrosionsfarbe anzustreichen.

Für die Belastungswerte gelten die vom Fahrzeughersteller angegebenen Daten bzw. max. Masse der Anhänger und max. Stützlast. Dabei dürfen die Höchstennwerte der Anhängerkupplung nicht überschritten werden.

D-Wert Formel:

$$\frac{\text{max. Masse Anhänger [kg]} \times \text{Max. Fahrzeugesamtgewicht [kg]}}{\text{max. Masse Anhänger [kg]} + \text{Max. Fahrzeugesamtgewicht [kg]}} \times \frac{9,81}{1000} = D \text{ [kN]}$$

MONTAGE - und BETRIEBSANLEITUNG DER ANHÄNGEKUPPLUNG



Die Anhängerkupplung (Katalognummer **V02**) ist für folgende Fahrzeugtypen zugelassen: **NISSAN PATROL 3/5drz. (Y61)**, ab Bj. 01.1998 bis 09.2004, dient zum ziehen der Anhänger mit der Gesamtlast von **3500 kg** und der Kugelstützlast von max. **140 kg**.

VON DEM HERSTELLER

Die Zuverlässigkeit der Anhängerkupplung ist jedoch auch von der ordnungsgemäßen Montage und der richtigen Nutzung abhängig. Daher werden Sie gebeten, sorgfältig die folgende Montageanleitung zu lesen und sich an die entsprechenden Anweisungen zu beachten.

Die Anhängerkupplung muss an den vom Fahrzeughersteller vorgeschriebenen Befestigungsstellen montiert werden.

Anbauanleitung

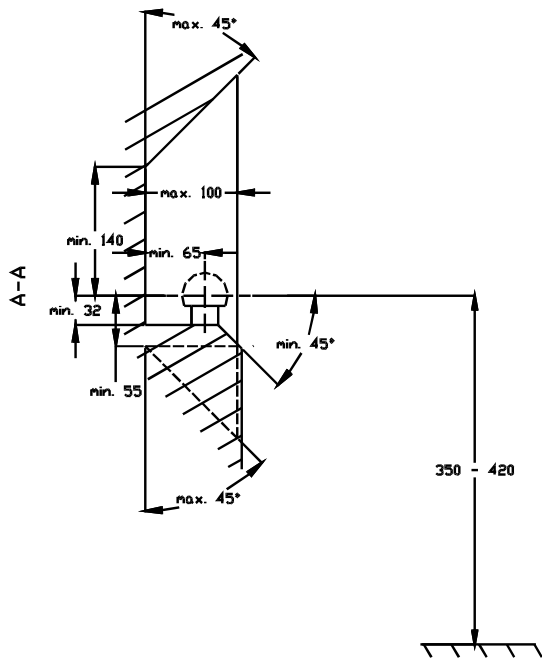
1. Die Stoßstange links und rechts abschrauben. Ihr mittlere Teil muss nicht demontiert werden.
2. Die Laschen (Pos.7), die Distanzhülsen (Pos. 6), die Unterlegscheiben (Pos.8) und die Seitenhalter (Pos. 4 u. 5) an dem Fahrgestell, wie auf der Zeichnung gezeigt, mit Hilfe von den Schrauben M 12x140mm (Pos.9) durch die originellen Löcher leicht ziehen.
3. Die Tragarme der Anhängerkupplung (Pos.1) durch die montierten Halter (Pos. 4 u. 5) einschieben und mit Hilfe von den Schrauben M12x35mm (Pos.12) fixieren.
4. Die fehlenden Löcher (siehe die Halter 4 u.5) mit Hilfe von dem Bohrer $\varnothing 12,5\text{mm}$ durchbohren und mit Hilfe von den Schrauben M12x140mm (Pos.9) festziehen.
5. Alle Schrauben gemäß der Angaben in der Tabelle zudrehen.
6. Die Kupplungskugel (Pos.2) und das Halteblech der Steckdosenplatte (Pos.3) mit Hilfe von den mitgelieferten Schrauben M12x75mm (Pos.10) und M12x70mm (Pos.11) fixieren.
7. Die Elektroinstallation gemäß der Bedienungsanleitung des Herstellers anschließen.
8. Falls nötig, den durch die Montage beschädigten Farbanstrich an der Anhängerkupplung ausbessern.

Drehmomente für Schrauben und Muttern 8.8:

M6 - 11 Nm	M 8 - 25 Nm	M 10 - 50 Nm
M 12 - 87 Nm	M 14 - 138 Nm	M16 - 210 Nm

ACHTUNG

- Nach dem Anbau der Anhängerkupplung sind die nationalen Vorschriften zur Anbauabnahme und zur Änderung der Fahrzeugpapiere zu beachten.
- Das Fahrzeug sollte mit seitlichen Blinkern und Rückspiegeln, deren Abstand mindestens der Anhängerbreite entspricht, ausgestattet werden.
- Alle Befestigungsschrauben sind nach ca. 1 000 km Anhängerbetrieb zu prüfen und nachzuziehen.
- Die Kugel der Anhängerkupplung ist sauber zu halten und zu fetten.

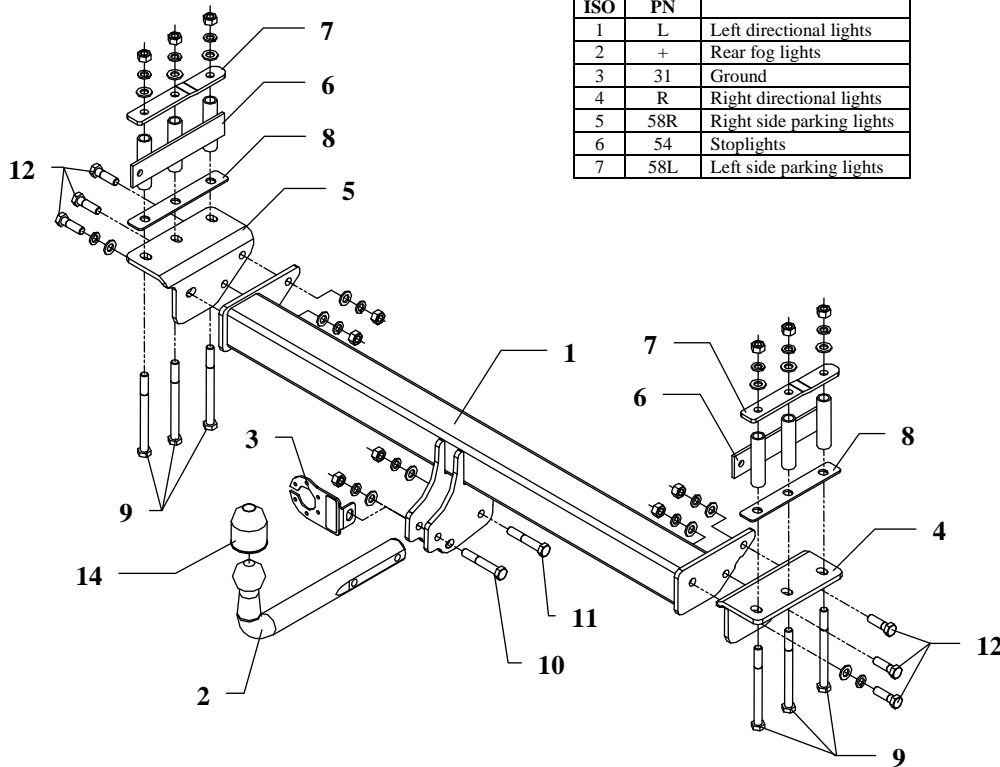


- (D) Der Freiraum nach Anhang VII, Abbildung 30 der Richtlinie 94/20/EG ist zu gewährleisten.
 (CZ) Volný prostor ve smyslu Přílohy VII, obr. 30 Směrnice č. 94/20/EG musí být zaručen.
 (F) L' espace libre doit être garanti conformément à l'annexe VII, illustration 30 de la directive 94/20/ CE.
 (GB) The clearance specified in apendix VII, diagram 30 of guideline 94/20/EC must be guaranteed.
 (PL) Zagwarantować swobodną przestrzeń zgodnie z załącznikiem VII, rysunek 30 dyrektywy 94/20/CE.
 (SK) Volný priestor v zmysle Prílohy VII, obr. 30 Smernice 94/20/EC musí byť zaručená.

- (D) * bei zulässigem Gesamtgewicht des Fahrzeuges
 (CZ) * při celkové přípustné hmotnosti vozidla
 (F) * pour poids total en charge autorisé du véhicule
 (GB) * at gross vehicle weight rating
 (PL) * przy dopuszczalnym ciężarze całkowitym pojazdu
 (SK) * pri celkovej prípustnej hmotnosti vozidla

FITTING INSTRUCTION

Clamp mark in acc. with		Cables joining
ISO	PN	
1	L	Left directional lights
2	+	Rear fog lights
3	31	Ground
4	R	Right directional lights
5	58R	Right side parking lights
6	54	Stoplights
7	58L	Left side parking lights



This towbar is designed to assembly in following cars:
NISSAN PATROL 3/5 door (Y61), produced since 01.1998 till 09.2004,
 catalogue no. **V02** and is prepared to tow trailers max total weight up to
3500 kg and max vertical mass **140 kg**.

From manufacturer

Thank you for buying our product. Their reliability has been confirmed in many tests. Reliability of towbar depends also on correct assembly and right operation. For this reasons we kindly ask to read carefully this instruction and apply to hints.

The towbar should be install in points described by a car producer.

The instruction of the assembly

1. Disassemble side parts of the bumper. (it is not necessary to disassemble central panel of the bumper).
2. Fish-plates (pos. 7 and 8), sleeves unit (pos. 6) and side brackets (pos. 4 and 5) fix loosely by four bolts M12x140mm (pos. 9) as shown on the drawing – through original holes.
3. The main bar of the towbar (pos. 1) slip between installed side brackets and fix by bolts M12x35mm (pos. 12) from equipment.
4. Missed holes (see brackets 4 and 5) drill straight through using bit $\varnothing 12,5\text{mm}$ and next fix with bolts M12x140mm (pos. 9).
5. Tighten all bolts according to the torque shown in the table.
6. Fix tow-ball (pos. 2) and socket plate (pos. 3) using bolts M12x75mm (pos. 10) and M12x70mm (pos. 11) from equipment.
7. Connect electric wires of 7-poles socket according to the instruction of the car. (Recommend to make at authorized service station).
8. Complete paint layer damaged during installation.

Torque settings for nuts and bolts (8,8):	
M 8 - 25 Nm	M 10 - 55 Nm
M 12 - 85 Nm	M 14 - 135 Nm

NOTE

After install the towbar you should get adequate note in registration book (at authorised service station). The car should be equipped with:

- Indicators
- Tow mirrors

After 1000km check all bolts and nuts. The ball of towbar must be always kept clear and conserve with a grease.

Towbar equipment:

Pos. 1 Main bar PCS.: 1	Pos. 6 Sleeve unit pcs.: 2	Pos. 12 Bolt 8,8 B M12x35mm PCS.: 6
Pos. 2 Tow ball PCS.: 1	Pos. 7 Fish-plate 1 pcs.: 2	Pos. 13 Plain washer ø13mm PCS.: 14
Pos. 3 Socket plate PCS.: 1	Pos. 8 Fish-plate 2 pcs.: 2	Pos. 14 Spring washer ø12,2mm PCS.: 14
Pos. 4 Right bracket PCS.: 1	Pos. 9 Bolt 8,8 B M12x140mm PCS.: 6	Pos. 15 Nut 8 B M12 PCS.: 12
Pos. 5 Left bracket PCS.: 1	Pos. 10 Bolt 8,8 B M12x75mm PCS.: 1	Pos. 16 Ball cover PCS.: 1
	Pos. 11 Bolt 8,8 B M12x70mm PCS.: 1	



PPUH AUTO-HAK S.J.

Produkcja Haków Holowniczych
Henryk i Zbigniew Nejman
76-200 SŁUPSK ul. Słoneczna 16K
tel/fax (059) 8-414-414; 8-414-413
Email: office@autohak.com.pl
www.autohak.com.pl

Towing hitch (without electrical set)

Class: **A50-X** Cat. no. **V02**

Designed for:

Manufacturer: **NISSAN**

Model: **PATROL**

Type: **Y61, 3/5 doors**

produced since 01.1998 till 09.2004

Technical data:

D-value: 16,63 kN

maximum trailer weight: **3500 kg**

maximum vertical cup load: **140 kg**

Approval number according to Directive 94/20/EC: e20*94/20*0223*00

Foreword

This towbar is designed according to rules of safety traffic regulations. The towing hitch is a safety component and can be install only by qualified personnel. Any alteration or conversion of the towing hitch is prohibited and would lead to cancellation of design certification. Remove insulating compound and underseal from vehicle (if present) in the area of the matting surfaces of the towing hitch.

The vehicle manufacturer's specifications regarding trailer load and max. vertical cup load are decisive for driving whereat values for the towing hitch cannot be exceeded.

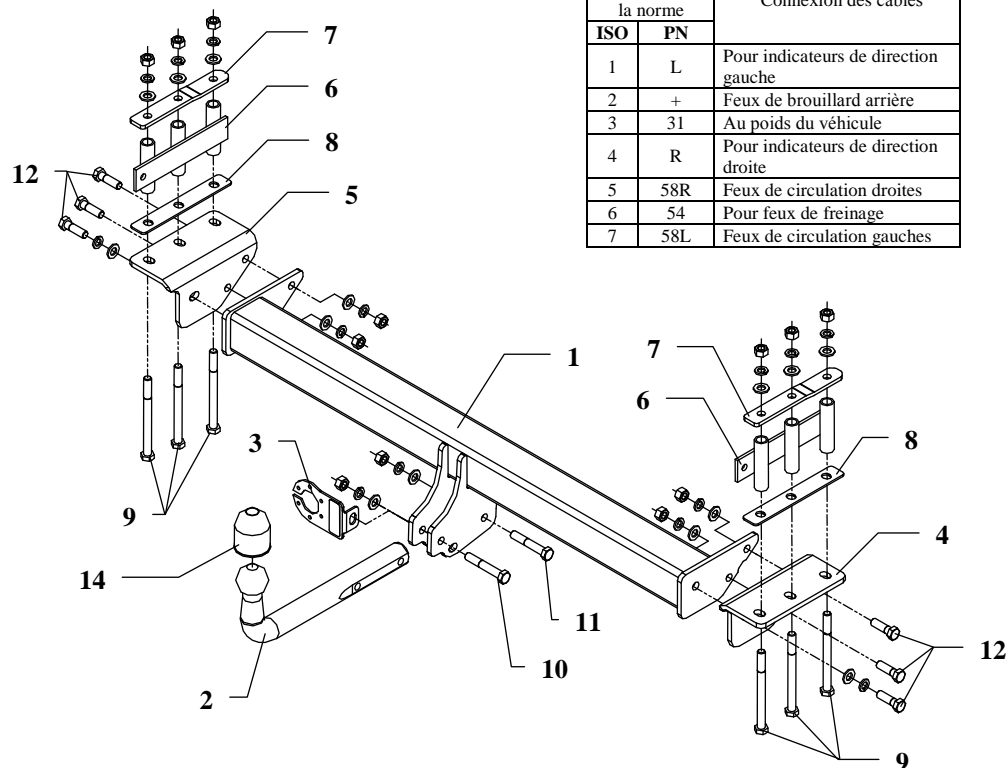
D-value formula:

$$\frac{\text{Max trailer weight [kg]} \times \text{Max vehicle weight [kg]}}{\text{Max trailer weight [kg]} + \text{Max vehicle weight [kg]}} \times \frac{9,81}{1000} = D \text{ [kN]}$$

INSTRUCTION

De montage et d'exploitation du dispositif d'attelage à boule

Désignation de borne selon la norme		Connexion des câbles
ISO	PN	
1	L	Pour indicateurs de direction gauche
2	+	Feux de brouillard arrière
3	31	Au poids du véhicule
4	R	Pour indicateurs de direction droite
5	58R	Feux de circulation droites
6	54	Pour feux de freinage
7	58L	Feux de circulation gauches



Le dispositif d'attelage à boule est conçu pour être monté dans la voiture: **NISSAN PATROL GR, 3/5 portes, (Y61)**, produit à partir de 01.1998 au 09.2004, numéro de catalogue **V02** et est utilisé pour tirer des remorques du poids total **3500 kg** et de la pression totale sur la boule max **140 kg**.

DE LA PART DU FABRICANT

Merci d'avoir choisi le dispositif d'attelage à boule produit par notre société. Son fiabilité a été confirmée dans de nombreux tests et par les opinions des clients satisfaits. Toutefois, la fiabilité des dispositifs d'attelage à boule dépend aussi d'installation et d'exploitation correcte. Pour cette raison, nous vous demandons de lire attentivement cette instruction de montage et de respecter les conseils.

Le dispositif d'attelage à boule doit être monté dans des emplacements prévus à ce but par le fabricant de voiture.

Instructions de montage

1. Démontez le pare-chocs (le côté droit et le côté gauche). Il ne faut pas démonter la partie centrale du pare-chocs.
2. Serrer de manière lâche les éclisses (pos.7), les douilles (pos.6), les rondelles (pos.8) et les appuis latéraux (pos.4 et 5) au châssis, à travers des trous d'origine, à l'aide des vis M12x140mm (pos. 9) comme indiqué sur le dessin.
3. Faire glisser la poutre principale de l'attelage (pos.1) entre les appuis latéraux et serrer à l'aide des vis M12x35mm (pos. 12).
4. Les trous manquants (les appuis pos. 4 et 5), percer avec la mèche $\varnothing 12,5$ le trou et serrer à l'aide des vis M12x140mm (pos. 9).
5. Serrer toutes les vis aux couples de serrage, comme indiqué dans le tableau.
6. Fixer la boule d'attelage (pos.2) avec la tôle sous la prise (pos.3) à l'aide des vis M12x75mm (pos. 10) et M12x70mm (pos. 11).
7. Connecter les câbles de la prise 7 – à l'installation électrique en conformité avec les instructions d'une usine automobile (recommandé la mise en œuvre d'une station-service autorisée).
8. Remplir des pertes de peinture causées durant l'installation.

Couples de serrage recommandé pour les vis et les écrous 8,8:

M6 - 11 Nm	M 8 - 25 Nm	M 10 - 50 Nm
M 12 - 87 Nm	M 14 - 138 Nm	M16 - 210 Nm

Attention

Après le montage du dispositif d'attelage à boule, il faut obtenir l'inscription dans le certificat d'immatriculation de véhicule à la station de contrôle technique, adéquate au domicile.

Le véhicule doit être équipé de :

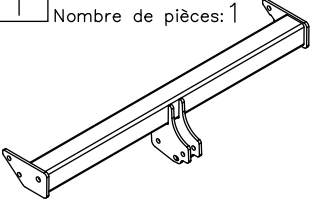
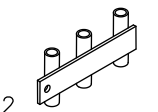
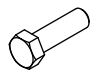
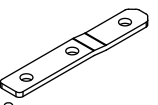

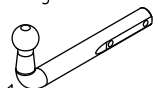
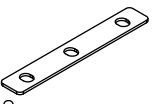

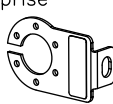
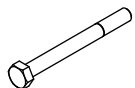

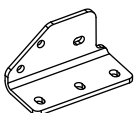
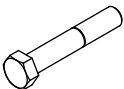
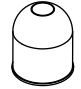
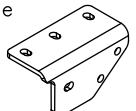
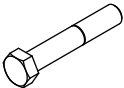
- indicateurs de direction latéraux

- retroviseurs extérieurs, elles doivent couvrir au moins la largeur de remorque

Vérifier le serrage de toute la boulonnerie après 1 000 km de traction.

La boule d'attelage doit être maintenue propre et conservée de graisse consistente.

Équipement du dispositif d'attelage à boule:

Pos. 1 Poutre principale Nombre de pièces: 1 	Pos. 6 Douilles Nombre de pièces: 2 	Pos. 12 Vis 8,8 B M12x35mm Nombre de pièces: 6 
	Pos. 7 Éclisse I Nombre de pièces: 2 	Pos. 13 Rondelle ø13mm Nombre de pièces: 14 
Pos. 2 Boule d'attelage Nombre de pièces: 1 	Pos. 8 Éclisse II Nombre de pièces: 2 	Pos. 14 Rondelle grower ø12,2mm Nombre de pièces: 14 
Pos. 3 Support de prise Nombre de pièces: 1 	Pos. 9 Vis 8,8 B M12x140mm Nombre de pièces: 6 	Pos. 15 Ecrou 8 B M12 Nombre de pièces: 12 
Pos. 4 Appui droit Nombre de pièces: 1 	Pos. 10 Vis 8,8 B M12x75mm Nombre de pièces: 1 	Pos. 16 Protecteur de la boule Nombre de pièces: 1 
Pos. 5 Appui gauche Nombre de pièces: 1 	Pos. 11 Vis 8,8 B M12x70mm Nombre de pièces: 1 	



PPUH AUTO-HAK z.J.

Fabrication des dispositifs d'attelage à boule
Henryk i Zbigniew Nejman
76-200 SŁUPSK ul. Słoneczna 16K
tel/fax +48 (59) 8-414-414; 8-414-413
E-mail: office@autohak.com.pl
www.autohak.com.pl

Dispositif d'attelage à boule sans équipement électrique

Classe: **A50-X** Numéro de catégorie: **V02**

Conçu pour être monté dans un véhicule:

Fabricant: **NISSAN**

Modèle: **PATROL GR**

Type: **3/5 portes, (Y61)**

Produit à partir de 01.1998 au 09.2004

Caractéristiques techniques:

Valeur de puissance **D: 16,63 kN**

Poids maximal de remorque: **3500 kg**

Pression max autorisée sur la boule d'attelage: **140 kg**

Numéro d'homologation conforme à la Directive 94/20/CE:

e20*94/20*0223*00

Information préliminaire

Le dispositif d'attelage à boule est conçu en conformité avec les principes de sécurité de la circulation route. Le dispositif d'attelage à boule est un facteur qui influence la sécurité routière et peut être installé uniquement par du personnel qualifié.

Toute modification sur la construction du dispositif d'attelage est interdite. Cela entraîne l'annulation de l'autorisation de mise en circulation. S'il y en a une, enlever le mastic isolant ou la couche de protection au châssis, à proximité de la surface d'appui du crochet. Appliquer une couche de protection antirouille sur les parties nues de la carrosserie et sur les trous.

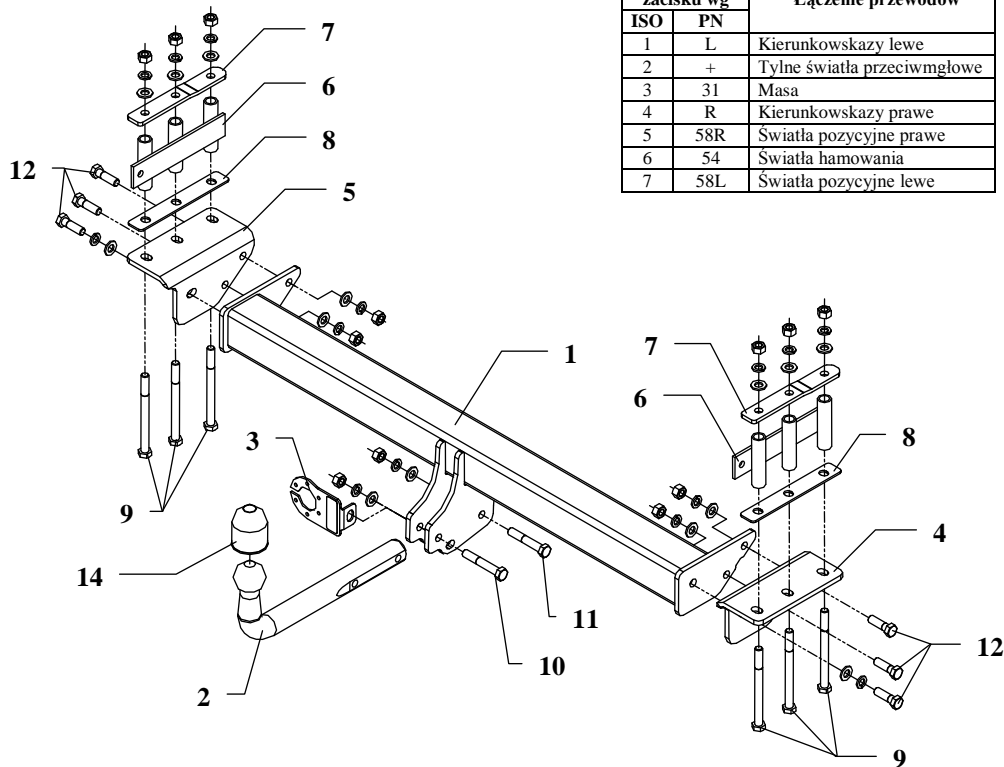
Les informations contraignantes quant aux valeurs des charges sont celles, fournies par le constructeur de véhicule, ou le poids maximal de remorque et pression max autorisée sur la boule d'attelage. Les valeurs des paramètres du dispositif ne peuvent pas être dépassées.

La formule pour calculer la puissance D:

$$\frac{\text{poids maximum de remorque [kg]} \times \text{poids maximum de véhicule [kg]}}{\text{poids maximum de remorque [kg]} + \text{poids maximum de véhicule [kg]}} \times \frac{9,81}{1000} = D \text{ [kN]}$$

INSTRUKCJA montażu i eksploatacji zaczepu kulowego

Oznaczenie zacisku wg		Łączenie przewodów
ISO	PN	
1	L	Kierunkowskazy lewe
2	+	Tyłne światła przeciwmglowe
3	31	Masa
4	R	Kierunkowskazy prawe
5	58R	Światła pozycyjne prawe
6	54	Światła hamowania
7	58L	Światła pozycyjne lewe



Zaczep kulowy przeznaczony jest do zamontowania w samochodzie: **NISSAN PATROL 3/5drz. (Y61)**, produkowanym od 01.1998r. do 09.2004r., numer katalogowy **V02** i służy do ciągnięcia przyczep o masie całkowitej do **3500 kg** i nacisku na kulę max **140 kg**.

OD PRODUCENTA

Dziękujemy za wybór produkowanego przez naszą firmę zaczepu kulowego. Jego niezawodność została potwierdzona licznymi testami oraz opiniami zadowolonych klientów. Jednakże niezawodność zaczepów kulowych jest zależna również od prawidłowego montażu oraz prawidłowej eksploatacji. Z tego powodu prosimy Państwa o staranne przeczytanie niniejszej instrukcji montażu oraz przestrzeganie właściwych wskazówek.

Zaczep należy zamontować w miejscach do tego celu przeznaczonych przez producenta samochodu.

Kolejne czynności przy montażu

1. Odkręcić z lewej i z prawej strony zderzak (środkowa część zderzaka nie musi być demontowana).
2. Nakładki (poz. 7), zespół tulejek (poz. 6), podkładki (poz. 8) oraz wsporniki boczne (poz. 4 i 5) przykręcić luźno do podwozia, jak pokazano na rysunku, przez fabryczne otwory, czterema śrubami M12x140mm (poz. 9).
3. Główną belkę zaczepu (poz. 1) wsunąć pomiędzy zamontowane wsporniki boczne i skrócić śrubami M12x35mm (poz. 12).
4. Brakujące otwory (patrz wsporniki poz. 4 i 5) wywiercić wiertłem $\varnothing 12,5$ otwór przelotowy i skrócić śrubami M12x140mm (poz. 9).
5. Dokręcić wszystkie śruby z momentem jak pokazano w tabeli.
6. Przykręcić część kulistą zaczepu (poz. 2) wraz z blachą pod gniazdo (poz. 3) śrubami M12x75mm (poz. 10) oraz M12x70mm (poz. 11) z wyposażenia.
7. Podłączyć przewody gniazda 7-bieg. do instalacji elektrycznej zgodnie z instrukcją fabryczną samochodu (zaleca się wykonanie w ASO).
8. Uzupełnić ewentualne ubytki powłoki malarskiej zaczepu powstałe w trakcie montażu.

Zalecany moment skręcający dla śrub i nakrętek 8,8:

M 8 - 25 Nm

M 10 - 55 Nm

M 12 - 85 Nm

M 14 - 135 Nm

UWAGA

Po zamontowaniu zaczepu kulowego należy uzyskać wpis w dowodzie rejestracyjnym pojazdu na „stacji kontroli pojazdów” właściwej dla miejsca zamieszkania.

Samochód powinien być wyposażony w :

-kierunkowskazy boczne

-lusterka boczne o rozstawie co najmniej szerokości przyczepy

Sprawdzać śruby mocujące zaczepu kulowego po około 1 000 km przebiegu eksploatacji.

Kula zaczepu musi być utrzymana w czystości i konserwowana smarem stałym.

Wyposażenie zaczepu:

Poz. 1 Belka główna SZTUK: 1	Poz. 6 Zespół tulejek SZTUK: 2	Poz. 12 Śruba 8.8 B M12x35mm SZTUK: 6
Poz. 2 Część kulista SZTUK: 1	Poz. 7 Nakładka 1 SZTUK: 2	Poz. 13 Podkładka płaska Ø13mm SZTUK: 14
Poz. 3 Płyta gniazda SZTUK: 1	Poz. 8 Nakładka 2 SZTUK: 2	Poz. 14 Podkładka sprężysta Ø12,2mm SZTUK: 14
Poz. 4 Wspornik prawy SZTUK: 1	Poz. 9 Śruba 8.8 B M12x140mm SZTUK: 6	Poz. 15 Nakrętka 8 B M12 SZTUK: 12
Poz. 5 Wspornik lewy SZTUK: 1	Poz. 10 Śruba 8.8 B M12x75mm SZTUK: 1	Poz. 16 Osłona kuli SZTUK: 1
	Poz. 11 Śruba 8.8 B M12x70mm SZTUK: 1	

KARTA GWARANCYJNA

Producent udziela gwarancji niniejszą kartą gwarancyjną na okres 24 miesięcy licząc od dnia zakupu zaczepu kulowego do samochodu:

NISSAN PATROL GR (Y61)

3/5 drz.

produkowanego od 01.1998r. do 09.2004r.

Data produkcji

Data zakupu.....

Zakres gwarancji obejmuje wyłącznie wady jakościowe wynikające z winy producenta.

Gwarancja nie obejmuje natomiast uszkodzeń zawinionych przez nabywcę, wynikających z niewłaściwego montażu, użytkowania lub konserwacji, uszkodzeń mechanicznych, normalnego zużycia podczas eksploatacji itp.

Gwarancja udzielona na zakupiony towar nie wyłącza, nie ogranicza ani nie zawiesza uprawnień kupującego wynikających z niezgodności towaru z umową.

Reklamacje należy zgłaszać w punkcie sprzedaży, składając jednocześnie kartę gwarancyjną. Usunięcie "wady" następuje po stwierdzeniu przez punkt sprzedaży wspólnie z producentem słuszności złożonej reklamacji.

Reklamacja powinna być załatwiona w ciągu 14 dni od dnia uznania reklamacji. Karta gwarancyjna jest nieważna jeżeli nie jest wypełniona i podpisana.

Data zgłoszenia reklamacji:



PPUH AUTO-HAK S.J.

Produkcja Haków Holowniczych
Henryk i Zbigniew Nejman
76-200 SŁUPSK ul. Słoneczna 16K
tel/fax (059) 8-414-414; 8-414-413
Email: office@autohak.com.pl
www.autohak.com.pl

Zaczep kulowy bez wyposażenia elektrycznego

Klasa: **A50-X** Nr kat. **V02**

Przeznaczony do zamontowania w samochodzie:

Producent: **NISSAN**

Model: **PATROL GR**

Typ: **(Y61) 3/5 drz.**

produkowanego od 01.1998r. do 09.2004r.

Dane techniczne:

Wartość siły **D: 16,63 kN**

maksymalna masa przyczepy: **3500 kg**

maksymalny nacisk na kulę: **140 kg**

Numer homologacji zgodnie z dyrektywą 94/20/WE:

e20*94/20*0223*00

INFORMACJA WSTĘPNA

Zaczep kulowy jest skonstruowany zgodnie z zasadami bezpieczeństwa ruchu drogowego. Zaczep kulowy jest elementem wpływającym na bezpieczeństwo jazdy i może zostać zainstalowany wyłącznie przez personel wyspecjalizowany. Niedopuszczalne jest dokonywanie jakichkolwiek zmian w konstrukcji zaczepu. Powoduje to wygaśnięcie dopuszczenia do stosowania. W przypadku obecności masy izolacyjnej lub osłony podwozia w miejscu przylegania zaczepu, należy ją usunąć. Nieosłonięte miejsca karoserii oraz wywiercone otwory należy pomalować farbą antykorozyjną.

Informacjami wiążącymi odnośnie wartości obciążeń są dane podawane przez producenta samochodu, względnie wartości maksymalnej masy przyczepy oraz maksymalnego nacisku na kulę, przy czym wartości parametrów zaczepu kulowego nie mogą być przekroczone.

Wzór do obliczania wartości siły D:

$$\frac{\text{Maks. masa przyczepy [kg]} \times \text{Masa całkowita samochodu [kg]}}{\text{Maks. masa przyczepy [kg]} + \text{Masa całkowita samochodu [kg]}} \times \frac{9,81}{1000} = D \text{ [kN]}$$