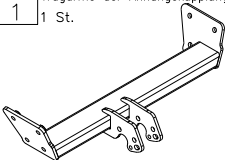







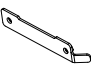


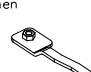


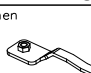



Zubehör:

Pos. 1 Tragarme der Anhängerkupplung 1 St. 	Pos. 5 Halter links 1 St. 	Pos. 10 Schraube 8.8 B 8 St. M12x35mm 	Pos. 15 Federring 12 St. ø 12,2 mm 
	Pos. 6 Right Seitenlaschen 1 St. 	Pos. 11 Schraube 8.8 B 6 St. M10x35mm 	Pos. 16 Federring 6 St. ø 10,2 mm 
Pos. 2 Kupplungskugel 1 St.  Art.nr-KL1R30A	Pos. 7 Linker Seitenlaschen 1 St. 	Pos. 12 Mutter 8 B 4 St. M12 	
Pos. 3 Steckdosenhalteplatte 1 St.  Art.nr-BL1R30A	Pos. 8 Seitenlaschen 1 St. 	Pos. 13 Unterlegscheibe 10 St. ø 13 mm 	
Pos. 4 Halter rechts 1 St. 	Pos. 9 Seitenlaschen 1 St. 	Pos. 14 Unterlegscheibe 6 St. ø 10,5 mm 	



PPUH AUTO-HAK Sp.J.

Produkcja Zaczepów Kulowych
Henryk & Zbigniew Nejman
76-200 SŁUPSK ul. Słoneczna 16K
tel/fax (059) 8-414-414; 8-414-413
E-mail: office@autohak.com.pl
www.autohak.com.pl

Anhängerkupplung

Klasse: **A50-X** Katalog nr **R30A**
zugelassen zur Montage an folgenden Fahrzeugtypen:
Hersteller: **FIAT**
Modell: **STILO**
Typ: **3/5 Türen, außerhalb Abarth**
ab Bj. 10.2001 bis 03.2007

Technische Daten:
D – Wert : 7,73 kN
Max. Masse Anhänger: **1400 kg**
Max. Stützlast: **60 kg**

Homologationsnummer gemäß der Direktive 94/20/EG: e20*94/20*0889*00

EINLEITUNG

Die Anhängerkupplung erfüllt die Vorschriften der Verkehrssicherheit. Sie beeinflusst die Fahrsicherheit und daher ist ausschließlich nur vom Fachpersonal zu montieren. Es dürfen keinesfalls Konstruktionsänderungen vorgenommen werden. Sonst erlischt die Verwendungszulassung.

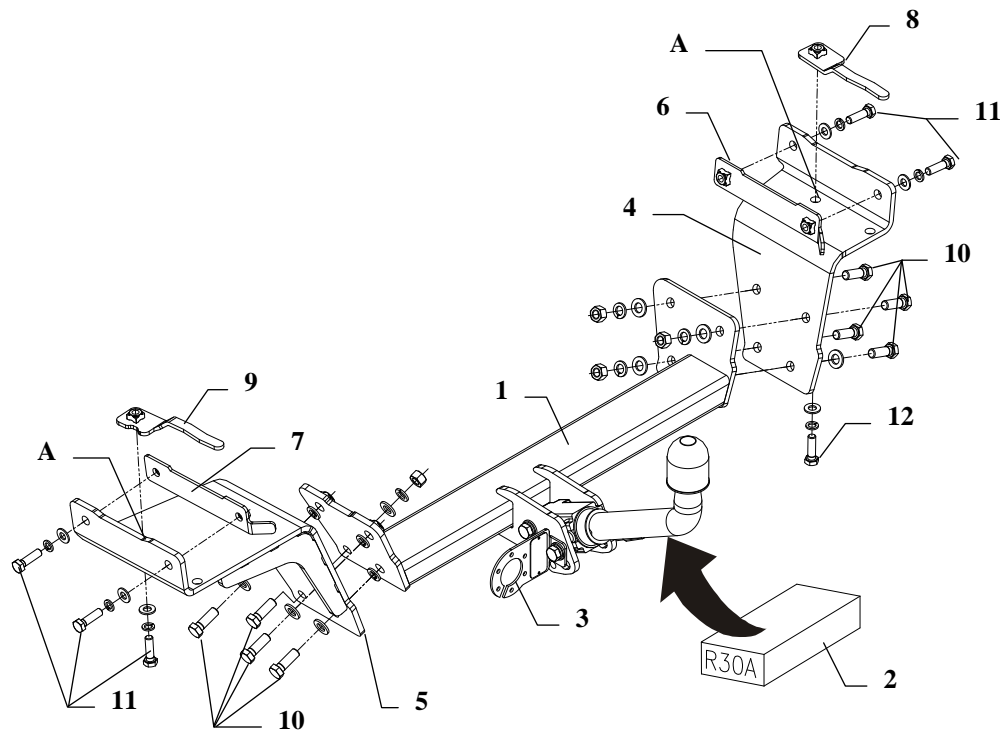
Falls es eine Isolationsschicht oder Fahrzeugunterbodenschutz gibt, wo die Anhängerkupplung befestigt wird, so sind diese zu entfernen. Andere Karosseriestellen und gebohrte Löcher sind mit der Antikorrosionsfarbe anzustreichen.

Für die Belastungswerte gelten die vom Fahrzeughersteller angegebenen Daten bzw. max. Masse der Anhänger und max. Stützlast. Dabei dürfen die Höchstkenwerte der Anhängerkupplung nicht überschritten werden.

D-Wert Formel:

$$\frac{\text{max. Masse Anhänger [kg]} \times \text{Max. Fahrzeugesamtgewicht [kg]}}{\text{max. Masse Anhänger [kg]} + \text{Max. Fahrzeugesamtgewicht [kg]}} \times \frac{9,81}{1000} = D \text{ [kN]}$$

MONTAGE - und BETRIEBSANLEITUNG DER ANHÄNGEKUPPLUNG



Die Anhängerkupplung (Katalognummer **R30A**) ist für folgende Fahrzeugtypen zugelassen: **FIAT STILO, 3/5 Tüerer, außerhalb Abarth**, ab Bj. 10.2001 bis 03.2007, dient zum Ziehen der Anhänger mit der Gesamtlast von **1400 kg** und der Kugelstützlast von max. **60 kg**.

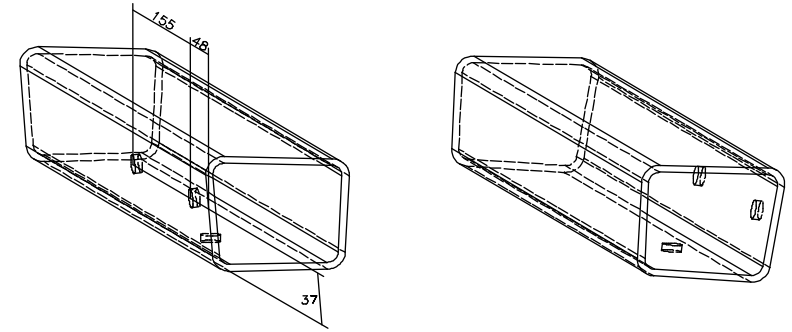
VON DEM HERSTELLER

Die Zuverlässigkeit der Anhängerkupplung ist jedoch auch von der ordnungsgemäßen Montage und der richtigen Nutzung abhängig. Daher werden Sie gebeten, sorgfältig die folgende Montageanleitung zu lesen und sich an die entsprechenden Anweisungen zu beachten.

Die Anhängerkupplung muss an den vom Fahrzeughersteller vorgeschriebenen Befestigungsstellen montiert werden.

Anbauanleitung

1. Die Stoßstange demontieren.
2. Die Außenseiten des linken und rechten Längsträgers reinigen, dann je zwei Löcher $\varnothing 11\text{ mm}$ (siehe die Zeichnung unten) ausführen.



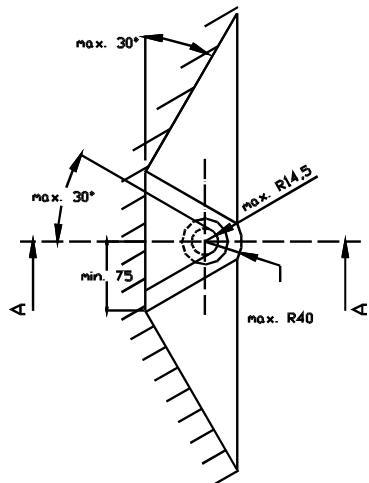
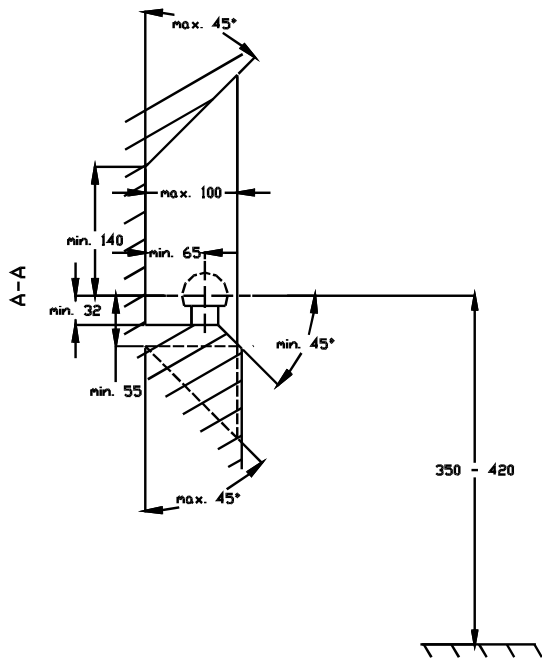
3. Die Anhängerhalter (Pos. 5 - linke Seite, Pos. 4 – rechte Seite) an die ausgeführten Löcher legen und mit den Seitenlaschen (Pos. 6 u. 7) verschrauben. Pos. 6 u. 7 in die Längsträger einsetzen, und dann durch die Löcher (Pos. A) der Halter (Pos. 4 u. 5) die Löcher $\varnothing 11\text{ mm}$ bohren und mit die Laschen (Pos. 8 u.9), die in die Längsträger eingesetzt werden, verschrauben.
4. Die Tragarme der Anhängerkupplung (Pos.1) an die auf diese Weise vorbereiteten Vorrichtungen anlegen und mit den Schrauben M12x35mm (Pos.10) verschrauben.
5. Die Stoßstange montieren.
6. Die Kupplungskugel gemäß der Anbauanleitung der Anhängerkupplung mit dem schnelldemontierbaren Aufsatz anbringen. Das Halteblech der Steckdosenhalteplatte (Pos. 3) festziehen vergessen nicht.
7. Alle Schrauben gemäß den Angaben in der Tabelle festziehen.
8. Die Elektroinstallation gemäß der Bedienungsanleitung des Herstellers anschließen.
9. Falls nötig, den durch die Montage beschädigten Farbanstrich an der Anhängerkupplung ausbessern.

Drehmomente für Schrauben und Muttern 8.8:

M6 - 11 Nm	M 8 - 25 Nm	M 10 - 50 Nm
M 12 - 87 Nm	M 14 - 138 Nm	M16 - 210 Nm

ACHTUNG

- Nach dem Anbau der Anhängerkupplung sind die nationalen Vorschriften zur Anbauabnahme und zur Änderung der Fahrzeugpapiere zu beachten.
- Das Fahrzeug sollte mit seitlichen Blinkern und Rückspiegeln, deren Abstand mindestens der Anhängerbreite entspricht, ausgestattet werden.
- Alle Befestigungsschrauben sind nach ca. 1 000 km Anhängerbetrieb zu prüfen und nachzuziehen.
- Die Kugel der Anhängerkupplung ist sauber zu halten und zu fetten.

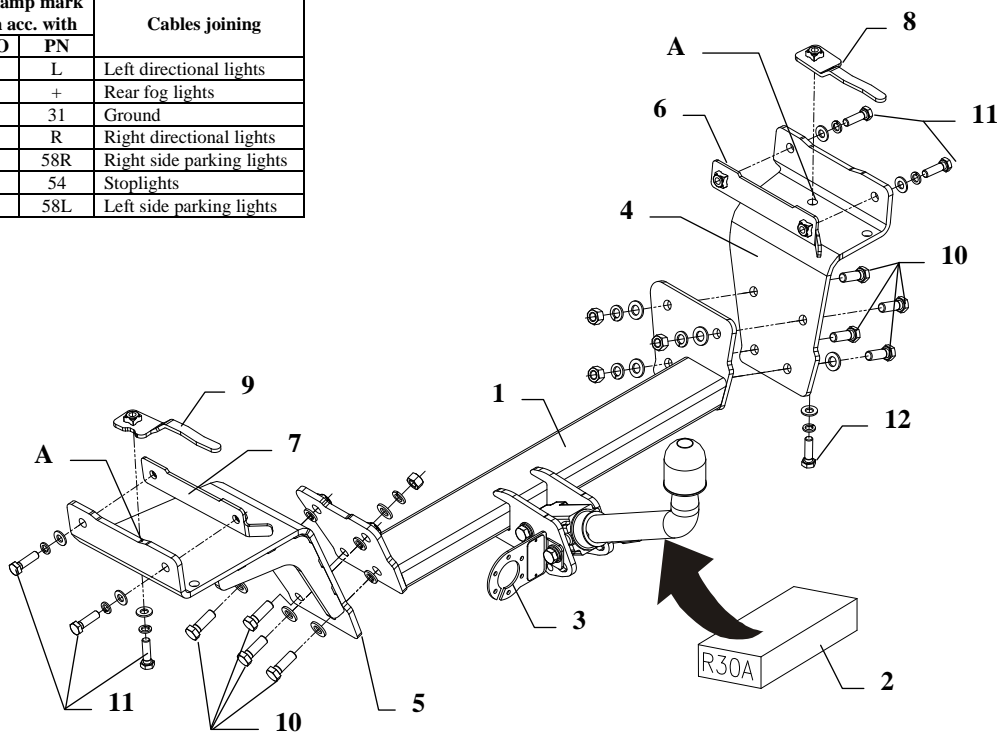


- (D)** Der Freiraum nach Anhang VII, Abbildung 30 der Richtlinie 94/20/EG ist zu gewährleisten.
- (CZ)** Volný prostor ve smyslu Přílohy VII, obr. 30 Směrnice č. 94/20/EG musí být zaručen.
- (F)** L' espace libre doit être garanti conformément à l'annexe VII, illustration 30 de la directive 94/20/ CE.
- (GB)** The clearance specified in apendix VII, diagram 30 of guideline 94/20/EC must be guaranteed.
- (PL)** Zagwarantować swobodną przestrzeń zgodnie z załącznikiem VII, rysunek 30 dyrektywy 94/20/CE.
- (SK)** Volný priestor v zmysle Prílohy VII, obr. 30 Smernice 94/20/EC musí byť zaručená.

- (D)** * bei zulässigem Gesamtgewicht des Fahrzeuges
- (CZ)** * při celkové přípustné hmotnosti vozidla
- (F)** * pour poids total en charge autorisé du véhicule
- (GB)** * at gross vehicle weight rating
- (PL)** * przy dopuszczalnym ciężarze całkowitym pojazdu
- (SK)** * pri celkovej prípustnej hmotnosti vozidla

FITTING INSTRUCTION

Clamp mark in acc. with		Cables joining
ISO	PN	
1	L	Left directional lights
2	+	Rear fog lights
3	31	Ground
4	R	Right directional lights
5	58R	Right side parking lights
6	54	Stoptlights
7	58L	Left side parking lights



This towbar is designed to assembly in following cars:
FIAT STILO 3/5 doors, except Abarth, produced since 10.2001 till 03.2007, catalogue no. **R30A** and is prepared to tow trailers max total weight **1400 kg** and max vertical load **60 kg**.

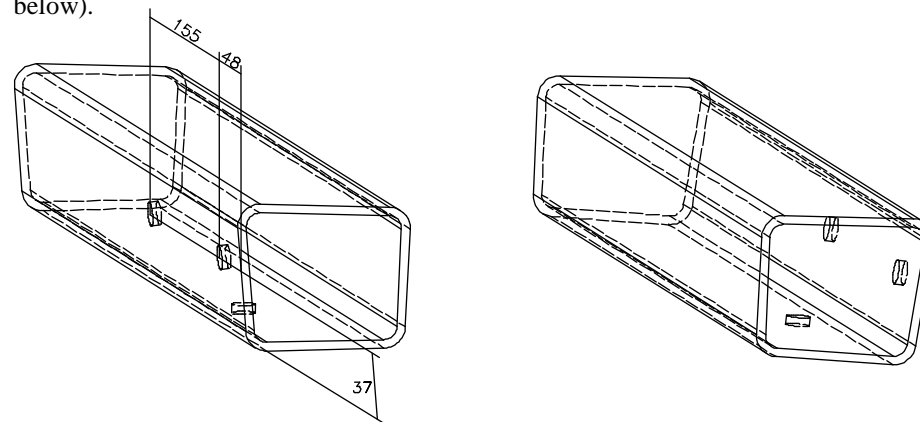
From manufacturer

Thank you for buying our product. Their reliability has been confirmed in many tests. Reliability of towbar depends also on correct assembly and right operation. For this reasons we kindly ask to read carefully this instruction and apply to hints.

The towbar should be install in points described by a car producer. Before installation the towbar please look at the page 264 of the car instruction.

Fitting instructions

1. Remove the rear bumper.
2. Outside the left and right chassises drill two holes $\varnothing 11\text{mm}$ in each ones (see fig. below).



3. Position the bracket (pos. 5 – the left side) and brakcet (pos. 4 – the right side) at the earlier drilled holes and fix with the side fish-plates – pos. 6 and 7 (put it earlier into the chassis). Then through the holes (pos. A) of the brackets (pos. 4 and 5) drill holes $\varnothing 11\text{mm}$ and fix with the fish-plates cpl. – pos. 8 and 9 (put it earlier into the chassis also).
4. Position the main bar of the towbar (pos. 1) and fix with bolts M12x35mm (pos. 10).
5. Mount the bumper.
6. Fix body of the automat and place tow-ball according to supplied instruction. Note! Remember to place socket plate (pos. 3) as shown on the drawing 1.
7. Tighten all nuts and bolts according the torque shown in the table.
8. Connect the electric wires according to the instructions of the car.
9. Complete the paint cover of towbar (during the mounting paint cover could be destroyed).

Torque settings for nuts and bolts (8,8):	
M 8 - 25 Nm	M 10 - 55 Nm
M 12 - 85 Nm	M 14 - 135 Nm

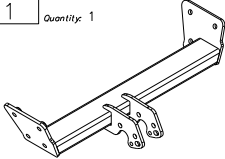
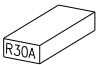
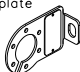
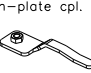


NOTE

After install the towbar you should get adequate note in registration book (at authorised service station).The car should be equipped with:

- Indicators
- Tow mirrors

After 1000km check all bolts and nuts. The ball of towbar must be always kept clear and conserve with a grease.

Towbar accessories:

Pos. 1 Name: Main bar Quantity: 1	Pos. 5 Name: Left bracket cpl. Quantity: 1	Pos. 10 Name: Bolt 8,8 B Quantity: 8 Dim.: M12x35mm	Pos. 15 Name: Spring washer Quantity: 8 Dim.: Ø 12,2 mm
	Pos. 6 Name: Right side fish-plate cpl. Quantity: 1	Pos. 11 Name: Bolt 8,8 B Quantity: 6 Dim.: M10x35mm	Pos. 16 Name: Spring washer Quantity: 6 Dim.: Ø 10,2 mm
Pos. 2 Name: Tow ball Quantity: 1	Pos. 7 Name: Left side fish-plate cpl. Quantity: 1	Pos. 12 Name: Nut 8 B Quantity: 4 Dim.: M12	
	Pos. 8 Name: Right fish-plate cpl. Quantity: 1	Pos. 13 Name: Plain washer Quantity: 8 Dim.: Ø 13 mm	
Pos. 3 Name: Socket plate Quantity: 1	Pos. 9 Name: Left fish-plate cpl. Quantity: 1	Pos. 14 Name: Plain washer Quantity: 6 Dim.: Ø 10,5 mm	
			
Pos. 4 Name: Right bracket Quantity: 1			
			



PPUH AUTO-HAK S. J.

Produkcja Haków Holowniczych
Henryk & Zbigniew Nejman
76-200 SŁUPSK ul. Słoneczna 16K
tel/fax (059) 8-414-414; 8-414-413
E-mail: office@autohak.com.pl
www.autohak.com.pl

Towing hitch (without electrical set)

Class: **A50-X** Cat. no. **R30A**

Designed for:

Manufacturer: **FIAT**

Model: **STILO**

Type: **3/5 doors, except Abarth**

produced since 10.2001 till 03.2007

Technical data:

D-value: 7,73 kN

maximum trailer weight: **1400 kg**

maximum vertical cup load: **60 kg**

Approval number according to Directive 94/20/EC: e20*94/20*0889*00

Foreword

This towbar is designed according to rules of safety traffic regulations. The towing hitch is a safety component and can be installed only by qualified personnel. Any alteration or conversion of the towing hitch is prohibited and would lead to cancellation of design certification. Remove insulating compound and underseal from vehicle (if present) in the area of the mating surfaces of the towing hitch.

The vehicle manufacturer's specifications regarding trailer load and max. vertical cup load are decisive for driving whereat values for the towing hitch cannot be exceeded.

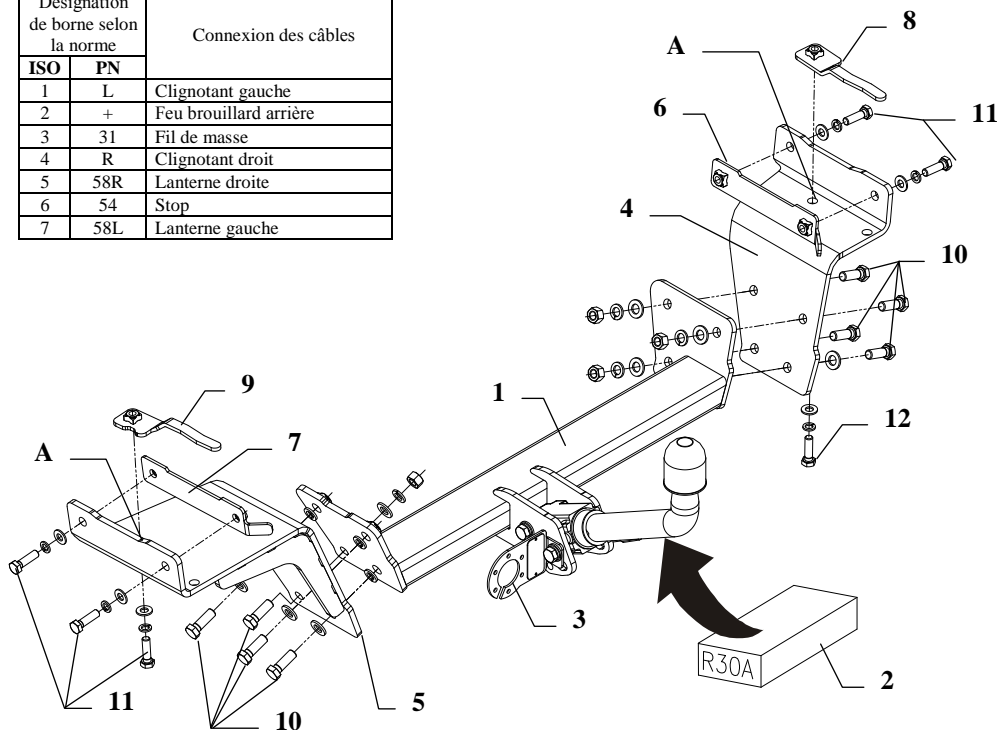
D-value formula:

$$\frac{\text{Max trailer weight [kg]} \times \text{Max vehicle weight [kg]}}{\text{Max trailer weight [kg]} + \text{Max vehicle weight [kg]}} \times \frac{9,81}{1000} = D \text{ [kN]}$$

INSTRUCTION

De montage et d'exploitation de l'attelage

Désignation de borne selon la norme		Connexion des câbles
ISO	PN	
1	L	Clignotant gauche
2	+	Feu brouillard arrière
3	31	Fil de masse
4	R	Clignotant droit
5	58R	Lanterne droite
6	54	Stop
7	58L	Lanterne gauche



Le dispositif d'attelage à boule est conçu pour être monté dans la voiture: **FIAT STILO, 3/5 portes, sauf Abarth**, produit à partir de 10.2001 au 02.2007, numéro de catalogue **R30A** et est utilisé pour tracter des remorques du poids total maximum **1400 kg** et une poids max. sur la boule de **60 kg**.

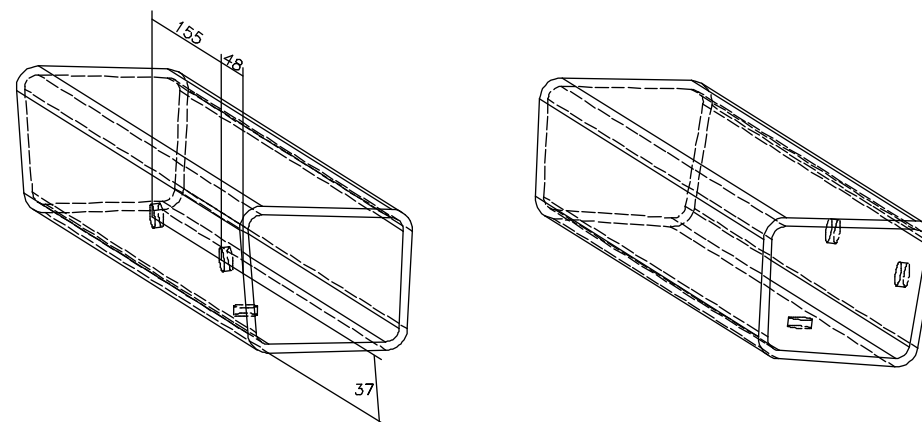
DE LA PART DU FABRICANT

Merci d'avoir choisi l'attelage produit par notre société. Son fiabilité a été confirmée dans de nombreux tests et par les opinions des clients satisfaits. Toutefois, la fiabilité des dispositifs d'attelage à boule dépend aussi de l'installation et de l'exploitation correcte. Pour cette raison, nous vous demandons de lire attentivement cette instruction de montage et de respecter les conseils.

L'attelage doit être monté dans des emplacements prévus à ce but par le fabricant de voiture.

Instructions de montage

1. Démontez le pare-chocs.
2. Marquer les trous sur la partie extérieure du longeron gauche et droit, ensuite percer les trous $\varnothing 11\text{mm}$ (voir le dessin ci-dessous).



3. Placer l'appui de l'attelage (pos.5 – côté gauche) et l'appui de l'attelage (pos.4 – côté droit) aux trous effectués et serrer avec les éclisses latérales (pos. 6 et 7), qui doivent être introduites à l'intérieur du longeron. Ensuite, percer les trous $\varnothing 11\text{mm}$ à travers des trous (pos.A) des appuis (pos.4 et 5) et serrer avec les éclisses complètes (pos.8 et 9) introduites à l'intérieur du longeron.
4. Placer la poutre de l'attelage (pos.1) aux éléments ainsi préparés et serrer à l'aide des vis M12x35mm (pos. 10).
5. Monter le pare-chocs.
6. Fixer le carter du mécanisme automatique et la boule conformément aux instructions, jointes au crochet d'attelage avec l'attache facilement démontable. Attention! N'oubliez pas de fixer la tôle sous la prise (pos.3) à l'aide de première de ces vis.
7. Serrer toutes les vis aux couples de serrage, comme indiqué dans le tableau.
8. Connecter les câbles de la prise 7 – à l'installation électrique en conformité avec les instructions d'une usine automobile (recommandé la mise en œuvre d'une station-service autorisée).
9. Remplir des pertes de peinture causées durant l'installation.

Couples de serrage recommandé pour les vis et les écrous 8,8:

M6 - 11 Nm	M 8 - 25 Nm	M 10 - 50 Nm
M 12 - 87 Nm	M 14 - 138 Nm	M16 - 210 Nm

Attention

Vérifier le serrage de toute la boulonnerie après 1 000 km de traction.
La boule d'attelage doit être maintenue propre et conservée de graisse consistante.

Equipement de l'attelage:

Pos. 1 Traverse Nombre de pièces: 1	Pos. 5 Appui gauche Nombre de pièces: 1	Pos. 10 Vis 8,8 B M12x35mm Nombre de pièces: 8	Pos. 15 Rondelle à ressort ø12,2mm Nombre de pièces: 8
Pos. 2 Boule d'attelage Nombre de pièces: 1	Pos. 6 Plaque droite Nombre de pièces: 1	Pos. 11 Vis 8,8 B M10x35mm Nombre de pièces: 6	Pos. 16 Rondelle à ressort ø10,2mm Nombre de pièces: 6
Pos. 3 Support de prise Nombre de pièces: 1	Pos. 7 Plaque gauche Nombre de pièces: 1	Pos. 12 Ecrrou 8 B M12 Nombre de pièces: 4	Pos. 13 Rondelle ø13mm Nombre de pièces: 8
Pos. 4 Appui droit Nombre de pièces: 1	Pos. 8 Plaque droite Nombre de pièces: 1	Pos. 14 Rondelle ø10,5mm Nombre de pièces: 6	
	Pos. 9 Plaque gauche Nombre de pièces: 1		



PPUH AUTO-HAK z.J.

Fabrication des dispositifs d'attelage à boule
Henryk & Zbigniew Nejman
76-200 SŁUPSK ul. Słoneczna 16K
tel/fax +48 (59) 8-414-414; 8-414-413
E-mail: office@autohak.com.pl
www.autohak.com.pl

Attelage sans faisceau électrique

Classe: **A50-X** Numéro de cat. **R30A**

Conçu pour être monté sur véhicule:

Fabricant: **FIAT**

Modèle: **STILO**

Type: **3/5 portes, sauf Abarth**

Produit à partir de 10.2001 au 03.2007

Caractéristiques techniques:

Valeur **D**: **7,73 kN**

Masse totale tractable: **1400 kg**

Poids max. sur

la boule d'attelage: **60 kg**

Numéro d'homologation conforme à la Directive 94/20/CE:

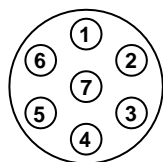
e20*94/20*0889*00

FAISCEAU

TYPE UNIVERSEL- NORME DIN

Pour électrification de ferrure d'attelage

BRANCHEMENT DE LA PRISE



N°1 ORANGE

N°2 BLEU

N°3 JAUNE/VERT

N°4 GRIS

N°5 MARRON

N°6 ROUGE

N°7 NOIR

Clignotant gauche

Feux de brouillard

Fil de masse

Clignotant droit

Lanterne droite

Stop

Lanterne gauche

Quand il est indiqué sur la fiche produit que la notice spécifique
Au modèle est disponible.

A télécharger ici : www.attelage-remorque.com/notice-faisceau.htm

Information préliminaire

L'attelage est conçu en conformité avec les principes de sécurité de la circulation route. L'attelage est un facteur qui influence la sécurité routière et peut être installé uniquement par du personnel qualifié.

Toute modification sur la construction de l'attelage est interdite. Cela entraîne l'annulation de l'autorisation de mise en circulation. S'il y en a, enlever le mastic isolant ou la couche de protection au châssis, à proximité de la surface d'appui du crochet. Appliquer une couche de protection anti-rouille sur les parties nues de la carrosserie et sur les trous.

Les informations contraignantes quant aux valeurs des charges sont celles, fournies par le constructeur de véhicule, ou le poids maximal de remorque et pression max autorisée sur la boule d'attelage. Les valeurs des paramètres du dispositif ne peuvent pas être dépassées.

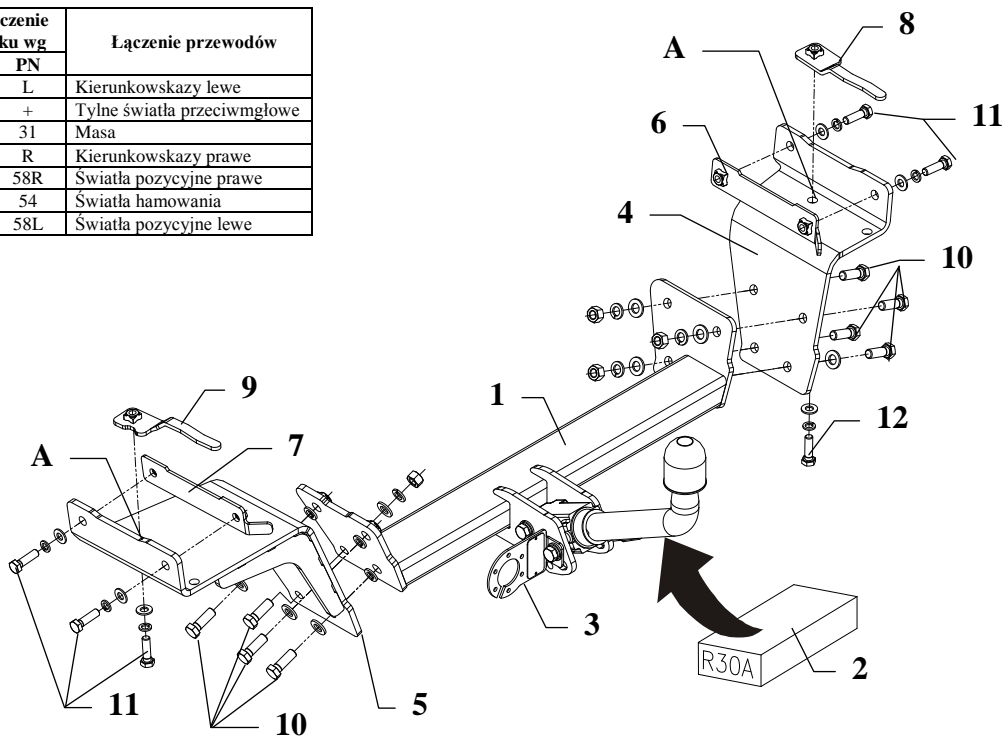
La formule pour calculer la puissance D:

$$\frac{\text{Poids maximal tractable [kg]} \times \text{Poids total en charge (voiture) [kg]}}{\text{Poids maximal tractable [kg]} + \text{Poids total en charge (voiture) [kg]}} \times \frac{9,81}{1000} = D \text{ [kN]}$$

INSTRUKCJA

Montażu i eksploatacji zaczepu kulowego

Oznaczenie zacisku wg		Łączenie przewodów
ISO	PN	
1	L	Kierunkowskazy lewe
2	+	Tylne światła przeciwmgłowe
3	31	Masa
4	R	Kierunkowskazy prawe
5	58R	Światła pozycyjne prawe
6	54	Światła hamowania
7	58L	Światła pozycyjne lewe



Zaczep kulowy przeznaczony jest do zamontowania w samochodzie: **FIAT STILO 3/5 drz., poza Abarth**, produkowanym od 10.2001r. do 03.2007r., numer katalogowy **R30A** i służy do ciągnięcia przyczep o masie całkowitej **1400kg** i nacisku na kulę max **60kg**.

OD PRODUCENTA

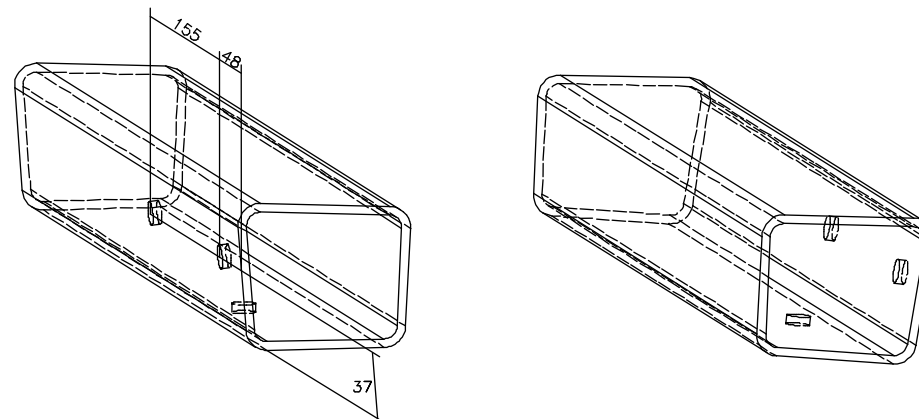
Dziękujemy za wybór produkowanego przez naszą firmę zaczepu kulowego. Jego niezawodność została potwierdzona licznymi testami oraz opiniami zadowolonych klientów. Jednakże niezawodność zaczepów kulowych jest zależna również od prawidłowego montażu oraz prawidłowej eksploatacji. Z tego powodu prosimy Państwa o staranne przeczytanie niniejszej instrukcji montażu oraz przestrzeganie zawartych wskazówek.

Zaczep należy zamontować w miejscach do tego celu przeznaczonych przez producenta samochodu.

Przed rozpoczęciem montażu zaczepu należy zapoznać się z treścią instrukcji montażu, a o ile jest to możliwe z treścią instrukcji samochodu na stronie 264.

Kolejność czynności przy montażu

1. Zdemontować zderzak.
2. Po zewnętrznej stronie lewej i prawej podłużnicy natrasować, a następnie wierceć po dwa otwory $\varnothing 11\text{mm}$ (patrz rys. poniżej).



3. Do uprzednio wykonanych otworów przyłożyć wspornik zaczepu (poz. 5 – lewa strona) oraz wspornik zaczepu (poz. 4 – prawa strona) i skrócić z nakładkami bocznymi (poz. 6 i 7), które należy wprowadzić do wnętrza podłużnicy, a następnie poprzez otwory (poz. A) wsporników (poz. 4 i 5) przewiercić otwory $\varnothing 11\text{mm}$ i skrócić z nakładkami kompletnymi (poz. 8 i 9) wprowadzonymi do wnętrza podłużnicy.
4. Do tak przygotowanych elementów przyłożyć belkę główną zaczepu (poz. 1) i skrócić śrubami M12x35mm (poz. 10).
5. Zamontować zderzak.
6. Przykręcić korpus automatu oraz zamocować kulę zgodnie z instrukcją dołączaną do zaczepu z końcówką szybkodemontowalną. Uwaga! Należy pamiętać o zamontowaniu blachy pod gniazdo, patrz rys. 1.
7. Dokręcić wszystkie śruby z momentem jak pokazano w tabeli.
8. Podłączyć przewody gniazdka 7 – bieg. do instalacji elektrycznej zgodnie z instrukcją fabryczną samochodu (zaleca się wykonanie w ASO).
9. Uzupełnić ewentualne ubytki powłoki malarskiej zaczepu powstałe w trakcie montażu.

Zalecany moment skręcający dla śrub i nakrętek 8,8:

M 8 - 25 Nm

M 10 - 55 Nm

M 12 - 85 Nm

M 14 - 135 Nm

UWAGA

Po zamontowaniu zaczepu kulowego należy uzyskać wpis w dowodzie rejestracyjnym pojazdu na „stacji kontroli pojazdów” właściwej dla miejsca zamieszkania.

Samochód powinien być wyposażony w :

-kierunkowskazy boczne

-lusterka boczne o rozstawie co najmniej szerokości przyczepy

Sprawdzać śruby mocujące zaczepu kulowego po około 1 000 km przebiegu eksploatacji.

Kula zaczepu musi być utrzymana w czystości i konserwowana smarem stałym.

Wyposażenie zaczepu:

Poz. 1 Nazwa: Belka główna Ilość szt.: 1	Poz. 5 Nazwa: Wspornik lewy kpl. Ilość szt.: 1	Poz. 10 Nazwa: Śruba 8,8 B Ilość szt.: 8 Wymiar: M12x35mm	Poz. 15 Nazwa: Podkładka sprężynowa Ilość szt.: 8 Wymiar: Ø 12,2 mm
Poz. 2 Nazwa: Część kulista Ilość szt.: 1	Poz. 6 Nazwa: Nakładka boczna prawa kpl. Ilość szt.: 1	Poz. 11 Nazwa: Śruba 8,8 B Ilość szt.: 6 Wymiar: M10x35mm	Poz. 16 Nazwa: Podkładka sprężynowa Ilość szt.: 6 Wymiar: Ø 10,2 mm
Poz. 3 Nazwa: Płyta gniazda Ilość szt.: 1	Poz. 7 Nazwa: Nakładka boczna lewa kpl. Ilość szt.: 1	Poz. 12 Nazwa: Nakrętka 8 B Ilość szt.: 4 Wymiar: M12	
Poz. 4 Nazwa: Wspornik prawy Ilość szt.: 1	Poz. 8 Nazwa: Nakładka prawa kpl. Ilość szt.: 1	Poz. 13 Nazwa: Podkładka zwykła Ilość szt.: 8 Wymiar: Ø 13 mm	
	Poz. 9 Nazwa: Nakładka lewa kpl. Ilość szt.: 1	Poz. 14 Nazwa: Podkładka zwykła Ilość szt.: 6 Wymiar: Ø 10,5 mm	



PPUH AUTO-HAK S.J.

Produkcja Zaczepów kulowych
Henryk & Zbigniew Nejman
76-200 SŁUPSK ul. Słoneczna 16K
tel/fax (059) 8-414-414; 8-414-413
E-mail: office@autohak.com.pl
www.autohak.com.pl

Zaczep kulowy bez wyposażenia elektrycznego

Klasa: **A50-X** Nr kat. **R30A**
Przeznaczony do zamontowania w samochodzie:
Producent: **FIAT**
Model: **STILO**
Typ: **3/5 drz., poza Abarth**
produkowanym od 10.2001r. do 03.2007r.

Dane techniczne:
Wartość siły **D** : **7,73 kN**
maksymalna masa przyczepy: **1400 kg**
maksymalny nacisk na kulę: **60 kg**

Numer homologacji zgodnie z dyrektywą 94/20/WE: e20*94/20*0889*00

KARTA GWARANCYJNA

Producent udziela gwarancji niniejszą kartą gwarancyjną na okres 24 miesięcy licząc od dnia zakupu zaczepu kulowego do samochodu:

FIAT STILO

3/5 drz., poza Abarth

produkowanego od 10.2001r. do 03.2007r.

Data produkcji Data zakupu.....

Zakres gwarancji obejmuje wyłącznie wady jakościowe wynikające z winy producenta.

Gwarancja nie obejmuje uszkodzeń zawinionych przez nabywcę, wynikających z niewłaściwego montażu, użytkowania lub konserwacji, uszkodzeń mechanicznych, normalnego zużycia podczas eksploatacji itp.

Gwarancja udzielona na zakupiony towar nie wyłącza, nie ogranicza ani nie zawiesza uprawnień kupującego wynikających z niezgodności towaru z umową.

Reklamacje należy zgłaszać w punkcie sprzedaży, składając jednocześnie kartę gwarancyjną. Usunięcie "wady" następuje po stwierdzeniu przez punkt sprzedaży wspólnie z producentem słuszności złożonej reklamacji.

Reklamacja powinna być załatwiona w ciągu 14 dni od dnia uznania reklamacji. Karta gwarancyjna jest nieważna jeżeli nie jest wypełniona i podpisana.

Data zgłoszenia reklamacji:

INFORMACJA WSTĘPNA

Zaczep kulowy jest skonstruowany zgodnie z zasadami bezpieczeństwa ruchu drogowego. Zaczep kulowy jest elementem wpływającym na bezpieczeństwo jazdy i może zostać zainstalowany wyłącznie przez personel wyspecjalizowany. Niedopuszczalne jest dokonywanie jakichkolwiek zmian w konstrukcji zaczepu. Powoduje to wygaśnięcie dopuszczenia do stosowania. W przypadku obecności masy izolacyjnej lub osłony podwozia w miejscu przylegania zaczepu, należy ją usunąć. Nieosłonięte miejsca karoserii oraz wywiercone otwory należy pomalować farbą antykorozyjną.

Informacjami wiążącymi odnośnie wartości obciążeń są dane podawane przez producenta samochodu, względnie wartości maksymalnej masy przyczepy oraz maksymalnego nacisku na kulę, przy czym wartości parametrów zaczepu kulowego nie mogą być przekroczone.

Wzór do obliczania wartości siły D:

$$\frac{\text{Maks. masa przyczepy [kg]} \times \text{Maks. masa samochodu [kg]}}{\text{Maks. masa przyczepy [kg]} + \text{Maks. masa samochodu [kg]}} \times \frac{9,81}{1000} = D \text{ [kN]}$$