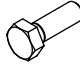

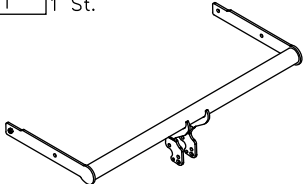




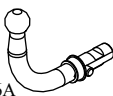



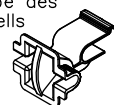
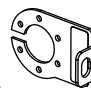
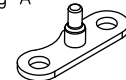
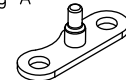
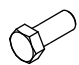


Zubehör:

Pos. 1	Tragarme der Anhängerkupplung 1 St.	Pos. 5	Schraube 8.8 B 4 St. M10x35mm		Pos. 10	Unterlegscheibe 2 St. ø 10.5 mm	
		Pos. 6	Automatengestell 1 St.		Pos. 11	Federring 4 St. ø 12,2 mm	
Pos. 2	Kupplungskugel 1 St.	Pos. 7	Mutter 8 B 2 St. M10		Pos. 12	Federring 4 St. ø 10,2 mm	
Artikelnummer-KL1K16A		Pos. 8	Unterlegscheibe B 4 St. ø37xø13x3mm		Pos. 13	Kugelschutz 1 St.	
Pos. 3	Steckdosenhalteplatte 1 St.	Pos. 9	Unterlegscheibe 2 St. ø 13 mm		Pos. 14	Verschlusscheibe des Automatengestells 1 St.	
Artikelnummer-BL1K16A		Pos. 15	Vorrichtung A 1 St.		Pos. 15	Vorrichtung A 1 St.	
Pos. 4	Schraube 8.8 B 4 St. M12x25mm						
							



PPUH AUTO-HAK S.J.

Produkcja Zaczepów Kulowych
Henryk & Zbigniew Nejman
76-200 SŁUPSK ul. Słoneczna 16K
tel/fax (059) 8-414-414; 8-414-413
E-mail: office@autohak.com.pl
www.autohak.com.pl

Anhängerkupplung

Klasse: **A50-X** Katalog nr **K16A**
zugelassen zur Montage an folgenden Fahrzeugtypen:
Hersteller: **VOLKSWAGEN**
Modell: **GOLF III**
Typ: **KOMBI**
ab Bj. 1993 bis 1998

Technische Daten:
D – Wert : **7,8 kN**
Max. Masse Anhänger: **1500 kg**
Max. Stützlast: **75 kg**

Homologationsnummer gemäß der Richtlinien der EKG/ONZ 55.01
Vorschrift: E20-55R-01 0770

EINLEITUNG

Die Anhängerkupplung erfüllt die Vorschriften der Verkehrssicherheit. Sie beeinflusst die Fahrsicherheit und daher ist ausschließlich nur vom Fachpersonal zu montieren. Es dürfen keinesfalls Konstruktionsänderungen vorgenommen werden. Sonst erlischt die Verwendungszulassung.

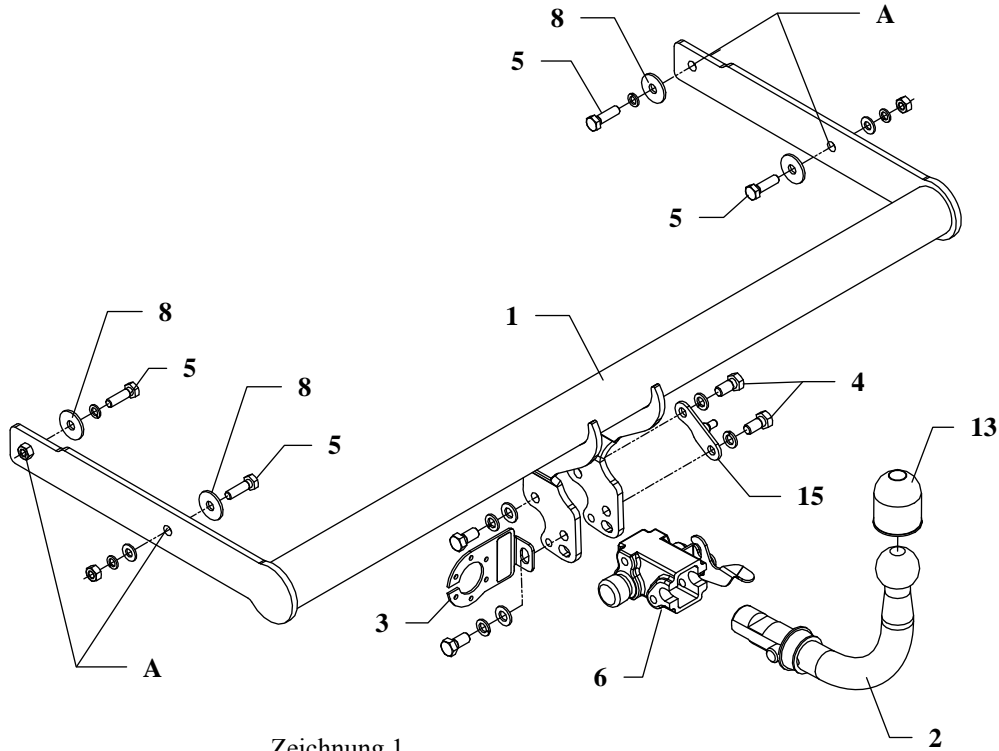
Falls es eine Isolationsschicht oder Fahrzeugunterbodenschutz gibt, wo die Anhängerkupplung befestigt wird, so sind diese zu entfernen. Andere Karosseriestellen und gebohrte Löcher sind mit der Antikorrosionsfarbe anzustreichen.

Für die Belastungswerte gelten die vom Fahrzeughersteller angegebenen Daten bzw. max. Masse der Anhänger und max. Stützlast. Dabei dürfen die Höchstkenwerte der Anhängerkupplung nicht überschritten werden.

D-Wert Formel:

$$\frac{\text{max. Masse Anhänger [kg]} \times \text{Max. Fahrzeuggesamtgewicht [kg]}}{\text{max. Masse Anhänger [kg]} + \text{Max. Fahrzeuggesamtgewicht [kg]}} \times \frac{9,81}{1000} = D \text{ [kN]}$$

MONTAGE - und BETRIEBSANLEITUNG DER ANHÄNGEKUPPLUNG



Zeichnung 1

Die Anhängerkupplung (Katalognummer **K16A**) ist für folgende Fahrzeugtypen zugelassen: **VOLKSWAGEN GOLF III, KOMBI**, ab Bj. 1993 bis 1998 dient zum ziehen der Anhänger mit der Gesamtlast von **1500 kg** und der Kugelstützlast von max. **75 kg**.

Drehmomente für Schrauben und Muttern 8.8:

M6 - 11 Nm	M8 - 25 Nm	M10 - 50 Nm
M12 - 87 Nm	M14 - 138 Nm	M16 - 210 Nm

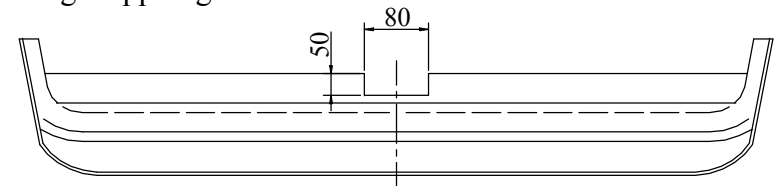
VON DEM HERSTELLER

Die Zuverlässigkeit der Anhängerkupplung ist jedoch auch von der ordnungsgemäßen Montage und der richtigen Nutzung abhängig. Daher werden Sie gebeten, sorgfältig die folgende Montageanleitung zu lesen und sich an die entsprechenden Anweisungen zu beachten.

Die Anhängerkupplung muss an den vom Fahrzeughersteller vorgeschriebenen Befestigungsstellen montiert werden.

Anbauanleitung

1. Die hintere Stoßstange und die Abdeckungen der Chassisöffnungen des Fahrzeugrahmens demontieren.
2. Die Tragarme der Anhängerkupplung (Pos.1) in die Öffnungen des Fahrzeugrahmens einschieben und durch die vorhandenen Löcher und die Löcher des Halters (Pos. A) mit Hilfe von den mitgelieferten Schrauben M10x35mm (Pos.5) festziehen. Dabei die Unterlegscheiben (Pos.8) verwenden.
3. Einen Teil von 80x50mm in der Stoßstange gemäß der Zeichnung 2 ausschneiden. Die Stoßstange montieren.
4. Das Automatengestell (Pos. 6) mit Hilfe von den Schrauben M12x25mm (Pos. 4) und das Halteblech der Steckdosenplatte (Pos. 3) fixieren. Die Kupplungskugel gemäß der Anbauanleitung der Anhängerkupplung mit dem schnelldemontierbaren Aufsatz anbringen.
5. Alle Schrauben gemäß den Angaben in der Tabelle fixieren.
6. Die Elektroinstallation gemäß der Bedienungsanleitung des Herstellers anschließen.
7. Falls nötig, den durch die Montage beschädigten Farbanstrich an der Anhängerkupplung ausbessern.

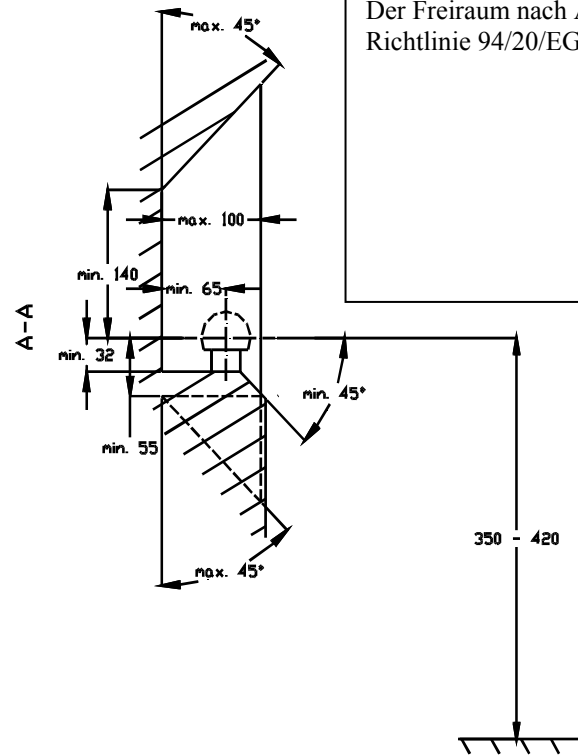


Zeichnung 2

ACHTUNG

- Nach dem Anbau der Anhängerkupplung sind die nationalen Vorschriften zur Anbauabnahme und zur Änderung der Fahrzeugpapiere zu beachten.
- Das Fahrzeug sollte mit seitlichen Blinkern und Rückspiegeln, deren Abstand mindestens der Anhängerbreite entspricht, ausgestattet werden.
- Alle Befestigungsschrauben sind nach ca. 1000 km Anhängerbetrieb zu prüfen und nachzuziehen.
- Die Kugel der Anhängerkupplung ist sauber zu halten und zu fetten.

Der Freiraum nach Anhang VII, Abbildung 30 der Richtlinie 94/20/EG ist zu gewährleisten



Bei zulässigem Gesamtgewicht des Fahrzeuges

