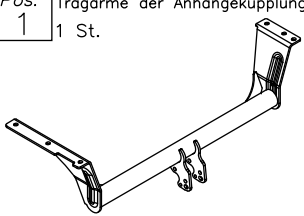
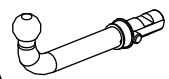
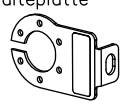
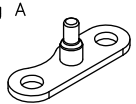
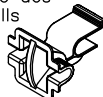


Zubehör:

Pos. 1	Tragarme der Anhängerkupplung 1 St.	Pos. 6	Distanzhülse 2 St. ø17,2x2,35mm L=50mm	Pos. 12	Unterlegscheibe 2 St. ø 13 mm
		Pos. 7	Distanzhülse 3 St. ø17,2x2,35mm L=60mm	Pos. 13	Unterlegscheibe 5 St. ø 10,5 mm
Pos. 2	Kupplungskugel 1 St. Art.nr-KL1E17A	Pos. 8	Schraube 8.8 B 4 St. M12x25mm	Pos. 14	Federring 4 St. ø 12,2 mm
		Pos. 9	Schraube 8.8 B 5 St. M10x90mm	Pos. 15	Federring 5 St. ø 10,2 mm
Pos. 3	Steckdosenhalteplatte 1 St. Art.nr-BL1E17A	Pos. 10	Automatengestell 1 St.	Pos. 16	Kugelschutz 1 St.
		Pos. 11	Mutter 8 B 5 St. M10	Pos. 17	Vorrichtung A 1 St.
Pos. 4	Lasche links 1 St.	Pos. 18	Verschußscheibe des Automatengestells 1 St. Artikelnummer-Z100		
Pos. 5	Lasche rechts 1 St.				



PPUH AUTO-HAK Sp.J.

Produkcja Zaczepów Kulowych
Henryk & Zbigniew Nejman
76-200 SŁUPSK ul. Słoneczna 16K
tel/fax (059) 8-414-414; 8-414-413
E-mail: office@autohak.com.pl
www.autohak.com.pl

Anhängerkupplung

Klasse: **A50-X** Katalog nr **E17A**
zugelassen zur Montage an folgenden Fahrzeugtypen:
Hersteller: **OPEL**
Modell: **OMEGA „B“**
Typ: **KOMBI**
ab Bj. 1994 bis 08.1999

Technische Daten:
D – Wert : **10,45 kN**
Max. Masse Anhänger: **2000 kg**
Max. Stützlast: **75 kg**

Homologationsnummer gemäß der Richtlinien der EKG/ONZ 55.01
Vorschrift: E20-55R-01 0993

EINLEITUNG

Die Anhängerkupplung erfüllt die Vorschriften der Verkehrssicherheit. Sie beeinflusst die Fahrsicherheit und daher ist ausschließlich nur vom Fachpersonal zu montieren. Es dürfen keinesfalls Konstruktionsänderungen vorgenommen werden. Sonst erlischt die Verwendungszulassung.

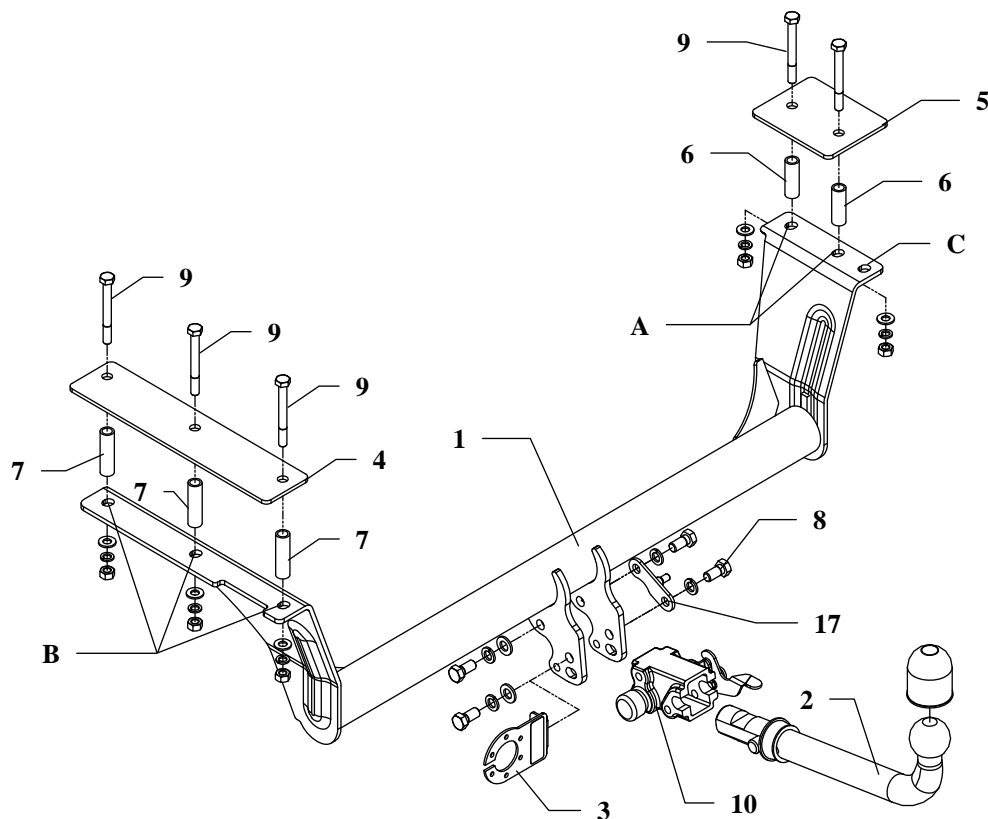
Falls es eine Isolationsschicht oder Fahrzeugunterbodenschutz gibt, wo die Anhängerkupplung befestigt wird, so sind diese zu entfernen. Andere Karosseriestellen und gebohrte Löcher sind mit der Antikorrosionsfarbe anzustreichen.

Für die Belastungswerte gelten die vom Fahrzeughersteller angegebenen Daten bzw. max. Masse der Anhänger und max. Stützlast. Dabei dürfen die Höchstkenwerte der Anhängerkupplung nicht überschritten werden.

D-Wert Formel:

$$\frac{\text{max. Masse Anhänger [kg]} \times \text{Max. Fahrzeugesamtgewicht [kg]}}{\text{max. Masse Anhänger [kg]} + \text{Max. Fahrzeugesamtgewicht [kg]}} \times \frac{9,81}{1000} = D \text{ [kN]}$$

MONTAGE - und BETRIEBSANLEITUNG DER ANHÄNGEKUPPLUNG



Die Anhängerkupplung (Katalognummer **E17A**) ist für folgende Fahrzeugtypen zugelassen: **OPEL OMEGA „B“, KOMBI** ab Bj. 1994 bis 08. 1999, dient zum ziehen der Anhänger mit der Gesamtlast von **2000 kg** und der Kugelstützlast von max. **75 kg**.

VON DEM HERSTELLER

Die Zuverlässigkeit der Anhängerkupplung ist jedoch auch von der ordnungsgemäßen Montage und der richtigen Nutzung abhängig. Daher werden Sie gebeten, sorgfältig die folgende Montageanleitung zu lesen und sich an die entsprechenden Anweisungen zu beachten.

Die Anhängerkupplung muss an den vom Fahrzeughersteller vorgeschriebenen Befestigungsstellen montiert werden.

Anbauanleitung

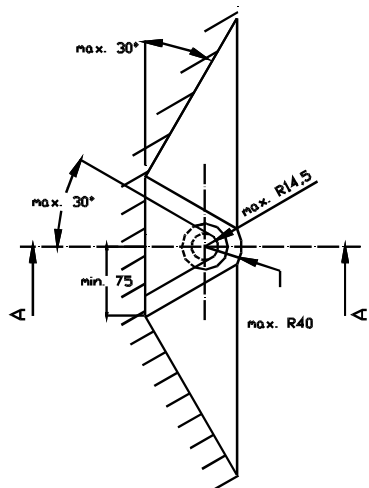
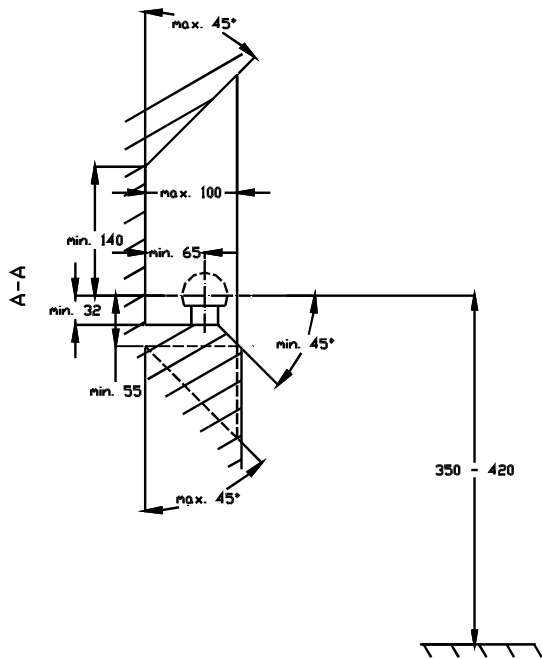
1. Um die Anhängerkupplung zu montieren, muss man die Spannschraube des Bandes von dem Kraftstofftank (an der rechten Seite des Fahrzeuges) abschrauben.
2. Den Nachschalldämpfer herunter lassen, indem man die Gummiaufhängung weg nimmt. Dann das Wärmeschild über dem Nachschalldämpfer demontieren.
3. An den original gekörnten Stellen im Kofferraum mit dem Bohrer Ø17,5mm zwei Löcher (Pos.A) rechts und drei Löcher (Pos.B) links bohren.
4. Die mitgelieferten Distanzhülsen L=50mm (Pos.6) rechts und L=60mm (Pos.7) links in die gebohrten Löcher und die Lasche (Pos. 4 u. 5) einsetzen. Mit den mitgelieferten Schrauben M10x90mm (Pos.9) verschrauben.
5. Durch das Loch (Pos. C) der Anhängerkupplung mit der originalen Spannschraube das Band vom Kraftstofftank anbringen.
6. Das Automatenstell (Pos.10) mit den Schrauben M12x25mm (Pos.8) und dem Steckdosenhalter (Pos.3) verschrauben. Die Kupplungskugel (Pos.2) gemäß der Anbauanleitung der Anhängerkupplung mit dem schnell demontierten Aufsatz anbringen.
7. Das Wärmeschild anbringen und den Nachschalldämpfer aufhängen.
8. Alle Schrauben gemäß den Angaben in der Tabelle festziehen.
9. Die Elektroinstallation gemäß der Bedienungsanleitung des Herstellers anschließen.
10. Falls nötig, den durch die Montage beschädigten Farbanstrich an der Anhängerkupplung ausbessern.

Drehmomente für Schrauben und Muttern 8.8:

M6 - 11 Nm	M 8 - 25 Nm	M 10 - 50 Nm
M 12 - 87 Nm	M 14 - 138 Nm	M16 - 210 Nm

ACHTUNG

- Nach dem Anbau der Anhängerkupplung sind die nationalen Vorschriften zur Anbauabnahme und zur Änderung der Fahrzeugpapiere zu beachten.
- Das Fahrzeug sollte mit seitlichen Blinkern und Rückspiegeln, deren Abstand mindestens der Anhängerbreite entspricht, ausgestattet werden.
- Alle Befestigungsschrauben sind nach ca. 1 000 km Anhängerbetrieb zu prüfen und nachzuziehen.
- Die Kugel der Anhängerkupplung ist sauber zu halten und zu fetten.



- (D) Der Freiraum nach Anhang VII, Abbildung 30 der Richtlinie 94/20/EG ist zu gewährleisten.
- (CZ) Volný prostor ve smyslu Přílohy VII, obr. 30 Směrnice č. 94/20/EG musí být zaručen.
- (F) L' espace libre doit être garanti conformément à l'annexe VII, illustration 30 de la directive 94/20/ CE.
- (GB) The clearance specified in apendix VII, diagram 30 of guideline 94/20/EC must be guaranteed.
- (PL) Zagwarantować swobodną przestrzeń zgodnie z załącznikiem VII, rysunek 30 dyrektywy 94/20/CE.
- (SK) Volný priestor v zmysle Prílohy VII, obr. 30 Smernice 94/20/EC musí byť zaručená.

- (D) * bei zulässigem Gesamtgewicht des Fahrzeuges
- (CZ) * při celkové přípustné hmotnosti vozidla
- (F) * pour poids total en charge autorisé du véhicule
- (GB) * at gross vehicle weight rating
- (PL) * przy dopuszczalnym ciężarze całkowitym pojazdu
- (SK) * pri celkovej prípustnej hmotnosti vozidla