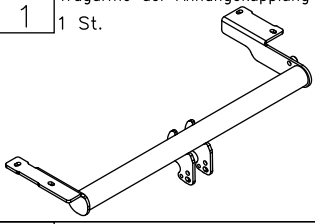
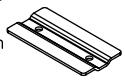

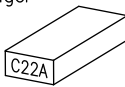
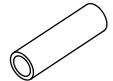

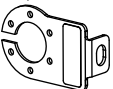
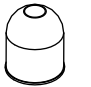


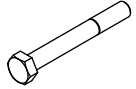
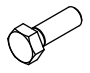


## Zubehör:

<b>Pos. 1</b> Tragarme der Anhängerkupplung 1 St. 	<b>Pos. 5</b> Lasche rechts 1 St. 200x100x5mm 	<b>Pos. 10</b> Unterlegscheibe 5 St. ø 10,5 mm 
<b>Pos. 2</b> Kupplungskugel 1 St. 	<b>Pos. 6</b> Distanzhülse 4 St. ø21,3x2,65mm, L=48mm 	<b>Pos. 11</b> Federring 5 St. ø 10,2 mm 
<b>Pos. 3</b> Steckdosenhalteplatte 1 St. 	<b>Pos. 7</b> Kugelschutz 1 St. 	<b>Pos. 12</b> Mutter 8 B 5 St. M10 
<b>Pos. 4</b> Lasche links 1 St. 184x100x5mm 	<b>Pos. 8</b> Schraube 8.8 B 4 St. M10x90mm 	
	<b>Pos. 9</b> Schraube 8.8 B 1 St. M10x40mm 	



**PPUH AUTO-HAK Sp.J.**

Produkcja Zaczepów Kulowych  
 Henryk & Zbigniew Nejman  
 76-200 SŁUPSK ul. Słoneczna 16K  
 tel/fax (059) 8-414-414; 8-414-413  
 E-mail: [office@autohak.com.pl](mailto:office@autohak.com.pl)  
[www.autohak.com.pl](http://www.autohak.com.pl)

## Anhängerkupplung

Klasse: **A50-X** Katalog nr **C22A**  
 zugelassen zur Montage an folgenden Fahrzeugtypen:  
 Hersteller: **FORD**  
 Modell: **ESCORT Turnier**  
 Typ: **KOMBI**  
 ab Bj. 10.1990 bis 02.1999

Technische Daten:  
**D – Wert : 7,12 kN**  
 Max. Masse Anhänger: **1250 kg**  
 Max. Stützlast: **50 kg**

**Homologationsnummer gemäß der Direktive 94/20/EG: e20\*94/20\*0894\*00**

## EINLEITUNG

Die Anhängerkupplung erfüllt die Vorschriften der Verkehrssicherheit. Sie beeinflusst die Fahrsicherheit und daher ist ausschließlich nur vom Fachpersonal zu montieren. Es dürfen keinesfalls Konstruktionsänderungen vorgenommen werden. Sonst erlischt die Verwendungszulassung.

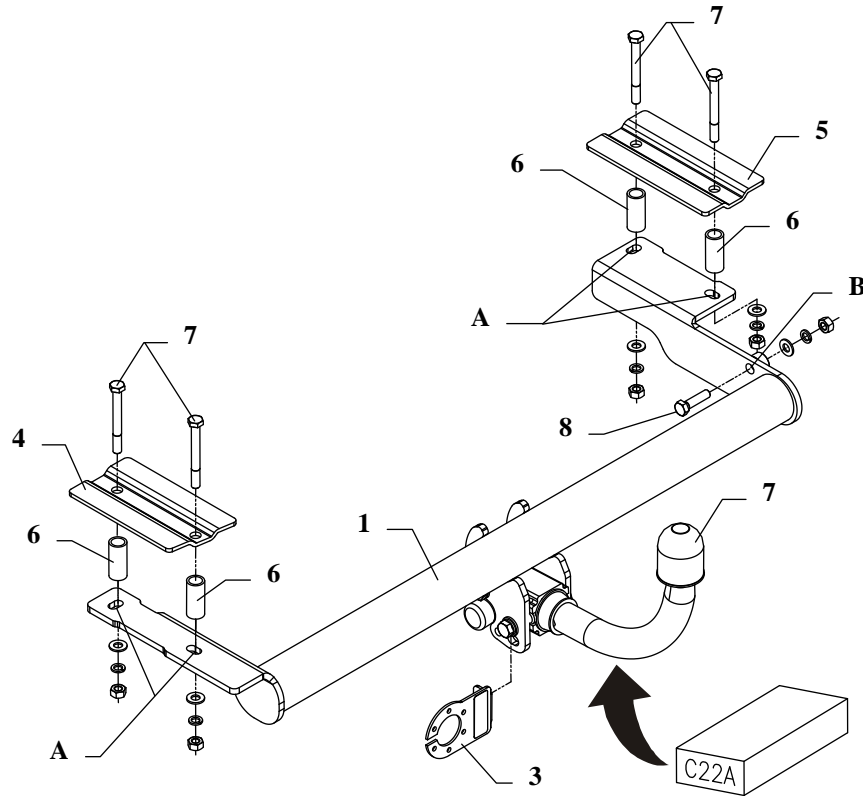
Falls es eine Isolationsschicht oder Fahrzeugunterbodenschutz gibt, wo die Anhängerkupplung befestigt wird, so sind diese zu entfernen. Andere Karosseriestellen und gebohrte Löcher sind mit der Antikorrosionsfarbe anzustreichen.

Für die Belastungswerte gelten die vom Fahrzeughersteller angegebenen Daten bzw. max. Masse der Anhänger und max. Stützlast. Dabei dürfen die Höchstkenwerte der Anhängerkupplung nicht überschritten werden.

*D-Wert Formel:*

$$\frac{\text{max. Masse Anhänger [kg]} \times \text{Max. Fahrzeugesamtgewicht [kg]}}{\text{max. Masse Anhänger [kg]} + \text{Max. Fahrzeugesamtgewicht [kg]}} \times \frac{9,81}{1000} = D \text{ [kN]}$$

## MONTAGE - und BETRIEBSANLEITUNG DER ANHÄNGEKUPPLUNG



Die Anhängerkupplung (Katalognummer **C22A**) ist für folgende Fahrzeugtypen zugelassen: **FORD ESCORT TURNIER, KOMBI**, ab Bj. 10.1990 bis 02.1999, dient zum ziehen der Anhänger mit der Gesamtlast von **1250 kg** und der Kugelstützlast von max. **50 kg**.

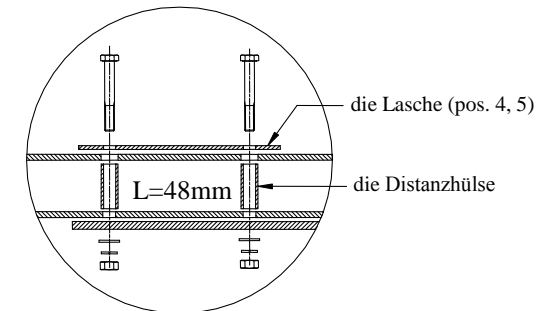
### VON DEM HERSTELLER

Die Zuverlässigkeit der Anhängerkupplung ist jedoch auch von der ordnungsgemäßen Montage und der richtigen Nutzung abhängig. Daher werden Sie gebeten, sorgfältig die folgende Montageanleitung zu lesen und sich an die entsprechenden Anweisungen zu beachten.

*Die Anhängerkupplung muss an den vom Fahrzeughersteller vorgeschriebenen Befestigungsstellen montiert werden.*

## Anbauanleitung

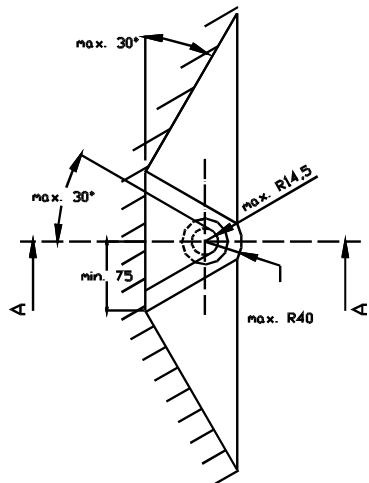
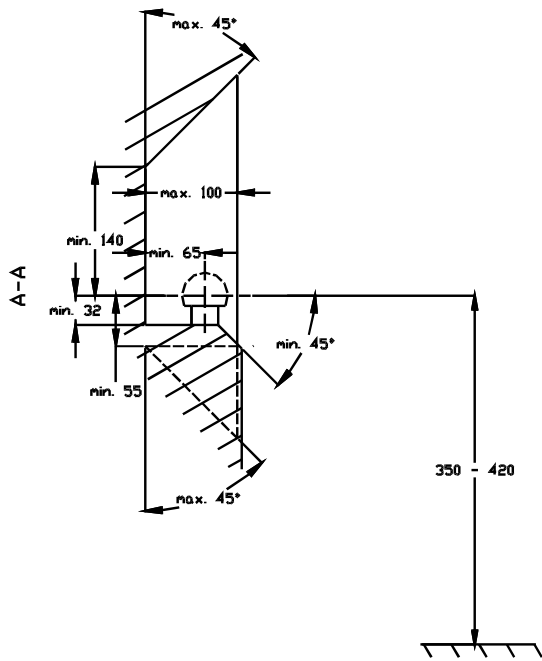
1. Um die Montage der Anhängerkupplung zu erleichtern, soll man die Stoßstange nicht demontieren.
2. Zwei Verschlusscheiben Ø24mm links und rechts im Kofferraum mit einem runden Stab ausschlagen.
3. Die Distanzhülsen L=48mm (Pos. 5) in die Löcher hinein schieben, dann die mitgelieferten Platten (Pos. 4 und 5) anlegen.
4. Einen Teil von 70x20mm in der Stoßstange unten (in ihrer Achse) ausschneiden.
5. Die Tragarme der Anhängerkupplung (Pos.1) von unten an das Fahrzeug anlegen und durch die Löcher (Pos. A) die Distanzhülsen (Pos.6) und die Platten (Pos.4 u. 5) mit den Schrauben M10x90mm (Pos.7) verschrauben.
6. Durch das Loch (Pos. B) und die originale Zugöse die Schraube M10x40mm (Pos.8) verschrauben.
7. Alle Schrauben gemäß den Angaben in der Tabelle festziehen.
8. Die Kupplungskugel gemäß der Anbauanleitung der Anhängerkupplung mit dem schnelldemontierbaren Aufsatz anbringen. Den Steckdosenhalter (Pos. 3) mit verschrauben.
9. Die Elektroinstallation gemäß der Bedienungsanleitung des Herstellers anschließen.
10. Falls nötig, den durch die Montage beschädigten Farbanstrich an der Anhängerkupplung ausbessern.



Drehmomente für Schrauben und Muttern 8.8:		
<b>M6</b> - 11 Nm	<b>M 8</b> - 25 Nm	<b>M 10</b> - 50 Nm
<b>M 12</b> - 87 Nm	<b>M 14</b> - 138 Nm	<b>M16</b> - 210 Nm

### ACHTUNG

- Nach dem Anbau der Anhängerkupplung sind die nationalen Vorschriften zur Anbauabnahme und zur Änderung der Fahrzeugpapiere zu beachten.
- Das Fahrzeug sollte mit seitlichen Blinkern und Rückspiegeln, deren Abstand mindestens der Anhängerbreite entspricht, ausgestattet werden.
- Alle Befestigungsschrauben sind nach ca. 1 000 km Anhängerbetrieb zu prüfen und nachzuziehen.
- Die Kugel der Anhängerkupplung ist sauber zu halten und zu fetten.

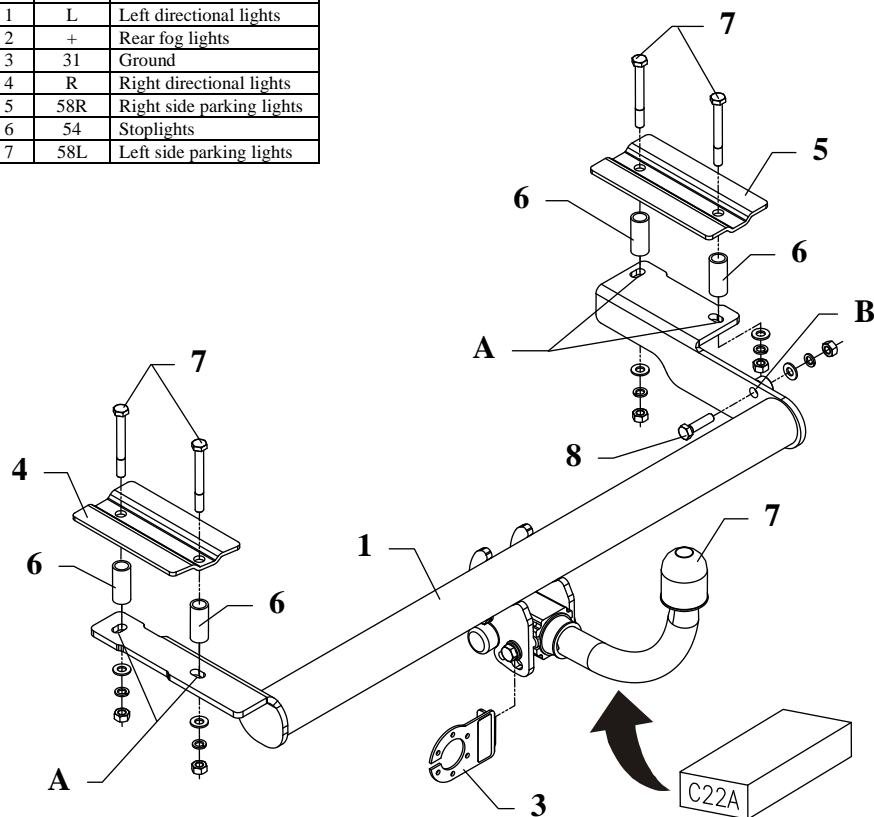


- (D) Der Freiraum nach Anhang VII, Abbildung 30 der Richtlinie 94/20/EG ist zu gewährleisten.
- (CZ) Volný prostor ve smyslu Přílohy VII, obr. 30 Směrnice č. 94/20/EG musí být zaručen.
- (F) L' espace libre doit être garanti conformément à l'annexe VII, illustration 30 de la directive 94/20/ CE.
- (GB) The clearance specified in apendix VII, diagram 30 of guideline 94/20/EC must be guaranteed.
- (PL) Zagwarantować swobodną przestrzeń zgodnie z załącznikiem VII, rysunek 30 dyrektywy 94/20/CE.
- (SK) Volný priestor v zmysle Prílohy VII, obr. 30 Smernice 94/20/EC musí byť zaručená.

- (D) \* bei zulässigem Gesamtgewicht des Fahrzeuges
- (CZ) \* při celkové přípustné hmotnosti vozidla
- (F) \* pour poids total en charge autorisé du véhicule
- (GB) \* at gross vehicle weight rating
- (PL) \* przy dopuszczalnym ciężarze całkowitym pojazdu
- (SK) \* pri celkovej prípustnej hmotnosti vozidla

## FITTING INSTRUCTION

Clamp mark in acc. with		Cables joining
ISO	PN	
1	L	Left directional lights
2	+	Rear fog lights
3	31	Ground
4	R	Right directional lights
5	58R	Right side parking lights
6	54	Stoplights
7	58L	Left side parking lights



This towbar is designed to assembly in following cars:  
**FORD ESCORT Turnier ESTATE**, produced since 10.1990 till 02.1999,  
 catalogue no. **C22A** and is prepared to tow trailers max total weight **1250 kg** and max vertical load **50 kg**.

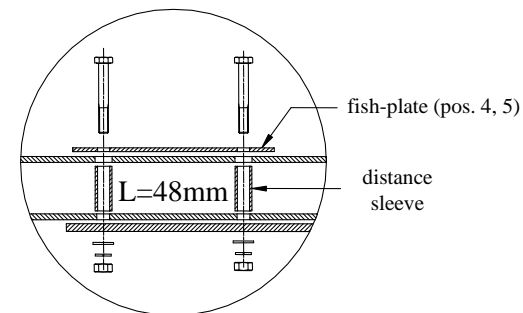
*From manufacturer*

Thank you for buying our product. Their reliability has been confirmed in many tests. Reliability of towbar depends also on correct assembly and right operation. For this reasons we kindly ask to read carefully this instruction and apply to hints.

*The towbar should be install in points described by a car producer.*

## The instruction of the assembly

1. It is not necessary to reassemble the bumper.
2. Find original signed places inside the boot on the left and right side, then drill  $\varnothing 24\text{mm}$ .
3. Slide the sleeves  $L=48\text{mm}$  and position the fish-plates (pos. 4 and 5).
4. Cut the bottom part of the bumper –  $70 \times 20\text{mm}$ .
5. Position the main bar of towbar (pos. 1) and fix it through the holes (pos. A), sleeves and the fish-plates (pos. 4 and 5) using  $M10 \times 90\text{mm}$  (pos. 7).
6. Fix through the holes (pos. B) and original towing eye on the right side using  $M10 \times 40\text{mm}$  (pos. 8).
7. Tighten all nuts and bolts according to the torque shown in the table.
8. Fix body of the automat and place tow-ball according to supplied instruction. Note! Remember to place socket plate (pos. 3) as shown on the drawing 1.
9. Connect the electric wires according to the instructions of the car.
10. Complete the paint cover of towbar (during the mounting paint cover could be destroyed).



Torque settings for nuts and bolts (8,8):	
<b>M 8</b> - 25 Nm	<b>M 10</b> - 55 Nm
<b>M 12</b> - 85 Nm	<b>M 14</b> - 135 Nm

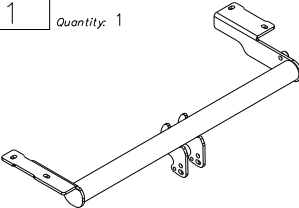
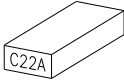
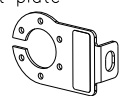
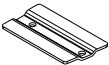

### NOTE

After install the towbar you should get adequate note in registration book (at authorised service station).The car should be equipped with:

- Indicators
- Tow mirrors

After 1000km of exploitation check all bolts and nuts. The ball of towbar must be always kept clear and conserve with a grease.

## Towbar accessories:

Pos. 1	Name: Main bar Quantity: 1	Pos. 5	Name: Right fish-plate Quantity: 1 Dim.: 200x100x5mm	Pos. 10	Name: Spring washer Quantity: 5 Dim.: $\varnothing$ 10,2 mm
		Pos. 6	Name: Distance sleeve Quantity: 4 Dim.: $\varnothing$ 21,3x2,65mm,	Pos. 11	Name: Nut 8 B Quantity: 5 Dim.: M10
Pos. 2	Name: Tow ball Quantity: 1	Pos. 7	Name: Bolt 8,8 B Quantity: 4 Dim.: M10x90mm		
		Pos. 8	Name: Bolt 8,8 B Quantity: 1 Dim.: M10x40mm		
Pos. 3	Name: Socket plate Quantity: 1	Pos. 9	Name: Plain washer Quantity: 5 Dim.: $\varnothing$ 10,5 mm		
					
Pos. 4	Name: Left fish-plate Quantity: 1 Dim.: 184x100x5mm				



**PPUH AUTO-HAK Sp.J.**

Produkcja Zaczepów Kulowych  
Henryk & Zbigniew Nejman  
76-200 SŁUPSK ul. Słoneczna 16K  
tel/fax (059) 8-414-414; 8-414-413  
E-mail: [office@autohak.com.pl](mailto:office@autohak.com.pl)  
[www.autohak.com.pl](http://www.autohak.com.pl)

## Towing hitch (without electrical set)

Class: **A50-X** Cat. no. **C22A**

Designed for:

Manufacturer: **FORD**

Model: **ESCORT Turnier**

Type: **ESTATE**

produced since 10.1990 till 02.1999

Technical data:

**D-value: 7,12 kN**

maximum trailer weight: **1250 kg**

maximum vertical cup load: **50 kg**

**Approval number according to Directive 94/20/EC: e20\*94/20\*0894\*00**

## Foreword

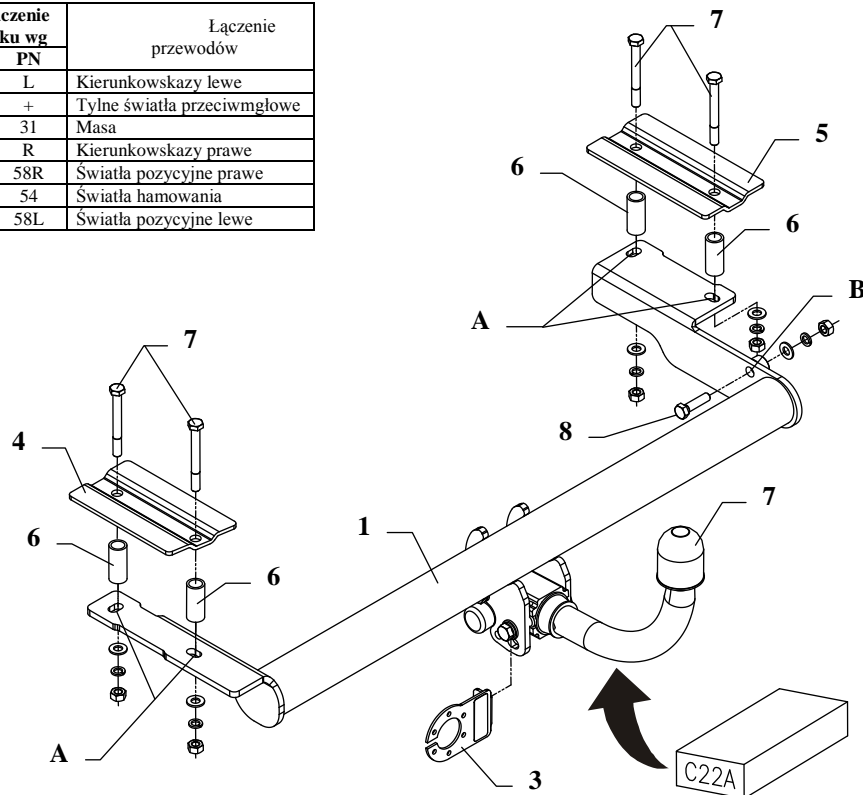
This towbar is designed according to rules of safety traffic regulations. The towing hitch is a safety component and can be install only by qualified personnel. Any alteration or conversion of the towing hitch is prohibited and would lead to cancellation of design certification. Remove insulating compound and underseal from vehicle (if present) in the area of the matting surfaces of the towing hitch. The vehicle manufacturer's specifications regarding trailer load and max. vertical cup load are decisive for driving, and values for the towing hitch cannot be exceeded.

*D-value formula:*

$$\frac{\text{Max trailer weight [kg]} \times \text{Max vehicle weight [kg]}}{\text{Max trailer weight [kg]} + \text{Max vehicle weight [kg]}} \times \frac{9,81}{1000} = D \text{ [kN]}$$

## INSTRUKCJA montażu i eksploatacji zaczepu kulowego

Oznaczenie zacisku wg		Łączenie przewodów
ISO	PN	
1	L	Kierunkowskazy lewe
2	+	Tylne światła przeciwmglowe
3	31	Masa
4	R	Kierunkowskazy prawe
5	58R	Światła pozycyjne prawe
6	54	Światła hamowania
7	58L	Światła pozycyjne lewe



Zaczep kulowy przeznaczony jest do zamontowania w samochodzie: **FORD ESCORT Turnier KOMBI**, produkowanym od 10.1990r. do 02.1999r., numer katalogowy **C22A** i służy do ciągnięcia przyczep o masie całkowitej **1250 kg** i nacisku na kulę max **50 kg**.

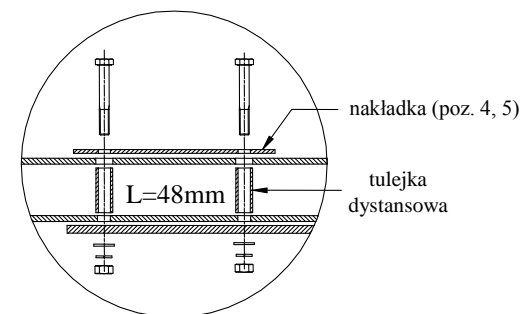
### OD PRODUCENTA

Dziękujemy za wybór produkowanego przez naszą firmę zaczepu kulowego. Jego niezawodność została potwierdzona licznymi testami oraz opiniami zadowolonych klientów. Jednakże niezawodność zaczepów kulowych jest zależna również od prawidłowego montażu oraz prawidłowej eksploatacji. Z tego powodu prosimy Państwa o staranne przeczytanie niniejszej instrukcji montażu oraz przestrzeganie zawartych wskazówek.

*Zaczep należy zamontować w miejscach do tego celu przeznaczonych przez producenta samochodu.*

## Kolejność czynności przy montażu

1. Do zamontowania zaczepu nie jest konieczne zdjęcie zderzaka.
2. W miejscach fabrycznie zaznaczonych po lewej i prawej stronie wewnątrz bagażnika należy okrągłym prętem wybić po dwie zaślepki  $\varnothing 24\text{mm}$ .
3. W tak przygotowane otwory włożyć tulejki dystansowe o długości  $L=48\text{ mm}$ , a następnie przyłożyć nakładki (poz. 4 i 5) z wyposażenia zaczepu.
4. W spodniej części zderzaka (w jego osi) wyciąć fragment o wymiarach  $70 \times 20\text{mm}$ .
5. Przyłożyć belkę główną zaczepu (poz. 1) od spodu samochodu i poprzez otwory (poz. A), tulejki dystansowe (poz. 6) oraz nakładki (poz. 4 i 5) skrócić śrubami  $M10 \times 90\text{mm}$  (poz. 7).
6. Z prawej strony samochodu poprzez otwór (poz. B) oraz fabryczne ucho holownicze skrócić śrubami  $M10 \times 40\text{mm}$  (poz. 8).
7. Dokręcić wszystkie śruby z momentem jak pokazano w tabeli.
8. Przykręcić korpus automatu oraz zamocować kulę zgodnie z instrukcją dołączaną do zaczepu z końcówką szybkodemontowalną. Uwaga! Należy pamiętać o zamontowaniu blachy pod gniazdo, patrz rys. 1.
9. Podłączyć przewody z gniazdka 7 – bieg. do instalacji elektrycznej zgodnie z instrukcją fabryczną samochodu (zaleca się wykonanie w ASO).
10. Uzupełnić ewentualne ubytki powłoki malarskiej zaczepu powstałe w trakcie montażu.



Zalecany moment skręcający dla śrub i nakrętek 8,8:

<b>M 8 - 25 Nm</b>	<b>M 10 - 55 Nm</b>
<b>M 12 - 85 Nm</b>	<b>M 14 - 135 Nm</b>

### UWAGA

Po zamontowaniu zaczepu kulowego należy uzyskać wpis w dowodzie rejestracyjnym pojazdu na „stacji kontroli pojazdów” właściwej dla miejsca zamieszkania.

Samochód powinien być wyposażony w :

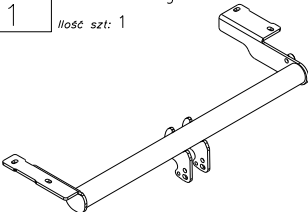
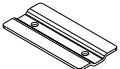

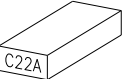


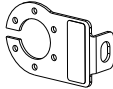
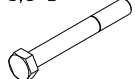
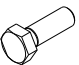
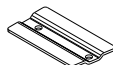

-kierunkowskazy boczne

-lusterka boczne o rozstawie co najmniej szerokości przyczepy

Sprawdzać śruby mocujące zaczepu kulowego po około 1 000 km przebiegu eksploatacji.

Kula zaczepu musi być utrzymana w czystości i konserwowana smarem stałym.

## Wyposażenie zaczepu:

Poz. 1 Nazwa: Belka główna Ilość szt.: 1 	Poz. 5 Nazwa: Nakładka prawa Ilość szt.: 1 Wymiar: 200x100x5mm 	Poz. 10 Nazwa: Podkładka sprężynowa Ilość szt.: 5 Wymiar: Ø 10,2 mm 
Poz. 2 Nazwa: Część kulista Ilość szt.: 1 	Poz. 6 Nazwa: Tulejka dystansowa Ilość szt.: 4 Wymiar: Ø21,3x2,65mm, 	Poz. 11 Nazwa: Nakrętka 8 B Ilość szt.: 5 Wymiar: M10 
Poz. 3 Nazwa: Płyta gniazda Ilość szt.: 1 	Poz. 7 Nazwa: Śruba 8,8 B Ilość szt.: 4 Wymiar: M10x90mm 	Poz. 8 Nazwa: Śruba 8,8 B Ilość szt.: 1 Wymiar: M10x40mm 
Poz. 4 Nazwa: Nakładka lewa Ilość szt.: 1 Wymiar: 184x100x5mm 	Poz. 9 Nazwa: Podkładka zwykła Ilość szt.: 5 Wymiar: Ø 10,5 mm 	

### KARTA GWARANCYJNA

Producent udziela gwarancji niniejszą kartą gwarancyjną na okres 24 miesięcy licząc od dnia zakupu zaczepu kulowego do samochodu:

## FORD ESCORT Turnier KOMBI

produkowanego od 10.1990r. do 02.1999r.

Data produkcji ..... Data zakupu.....

Zakres gwarancji obejmuje wyłącznie wady jakościowe wynikające z winy producenta.

Gwarancja nie obejmuje natomiast uszkodzeń zawinionych przez nabywcę, wynikających z niewłaściwego montażu, użytkowania lub konserwacji, uszkodzeń mechanicznych, normalnego zużycia podczas eksploatacji itp.

Gwarancja udzielona na zakupiony towar nie wyłącza, nie ogranicza ani nie zawiesza uprawnień kupującego wynikających z niezgodności towaru z umową.

Reklamacje należy zgłaszać w punkcie sprzedaży, składając jednocześnie kartę gwarancyjną. Usunięcie "wady" następuje po stwierdzeniu przez punkt sprzedaży wspólnie z producentem słuszności złożonej reklamacji.

Reklamacja powinna być załatwiona w ciągu 14 dni od dnia uznania reklamacji. Karta gwarancyjna jest nieważna jeżeli nie jest wypełniona i podpisana.

Data zgłoszenia reklamacji: .....



## PPUH AUTO-HAK Sp.J.

Produkcja Zaczepów Kulowych  
Henryk & Zbigniew Nejman  
76-200 SŁUPSK ul. Słoneczna 16K  
tel/fax (059) 8-414-414; 8-414-413  
E-mail: [office@autohak.com.pl](mailto:office@autohak.com.pl)  
[www.autohak.com.pl](http://www.autohak.com.pl)

### Zaczep kulowy bez wyposażenia elektrycznego

Klasa: **A50-X** Nr kat. **C22A**

Przeznaczony do zamontowania w samochodzie:

Producent: **FORD**

Model: **ESCORT Turnier**

Typ: **KOMBI**

produkowanego od 10.1990r. do 02.1999r.

Dane techniczne:

Wartość siły **D** : **7,12 kN**

maksymalna masa przyczepy: **1250 kg**

maksymalny nacisk na kulę: **50 kg**

Numer homologacji zgodnie z dyrektywą 94/20/WE: **e20\*94/20\*0894\*00**

### INFORMACJA WSTĘPNA

Zaczep kulowy jest skonstruowany zgodnie z zasadami bezpieczeństwa ruchu drogowego. Zaczep kulowy jest elementem wpływającym na bezpieczeństwo jazdy i może zostać zainstalowany wyłącznie przez personel wyspecjalizowany. Niedopuszczalne jest dokonywanie jakichkolwiek zmian w konstrukcji zaczepu. Powoduje to wygaśnięcie dopuszczenia do stosowania. W przypadku obecności masy izolacyjnej lub osłony podwozia w miejscu przylegania zaczepu, należy ją usunąć. Nieosłonięte miejsca karoserii oraz wywiercone otwory należy pomalować farbą antykorozyjną.

Informacjami wiążącymi odnośnie wartości obciążeń są dane podawane przez producenta samochodu, względnie wartości maksymalnej masy przyczepy oraz maksymalnego nacisku na kulę, przy czym wartości parametrów zaczepu kulowego nie mogą być przekroczone.

*Wzór do obliczania wartości siły D:*

$$\frac{\text{Maks. masa przyczepy [kg]} \times \text{Maks. masa samochodu [kg]}}{\text{Maks. masa przyczepy [kg]} + \text{Maks. masa samochodu [kg]}} \times \frac{9,81}{1000} = D \text{ [kN]}$$