



Renault Modus, Grand Modus (F/JP0_)



VESZÉLY

A légszákegység véletlenül kioldhat!

A légszákegység egy pirotechnikai szerkezeti elem, amely szakszerűtlen alkalmazása mellett halált okozhat!

Csak speciális képzésben részesült munkatársak dolgozhatnak a légszákrendszeren.

Kapcsolja le az akkumulátort.

A légszákegységet mindig a párnázott felületével felfelé kell behelyezni.

A légszákegységet mindig egy megfelelő csomagolásban kell szállítani.

Ne hagyja a légszákegységet felügyelet nélkül, hanem zárja be azt egy megfelelő szekrénybe.

Ne nyissa fel a légszákegységet, vagy ne végezzen azon javításokat.

A légszákegységet csak hibátlan állapotban lehet beszerelni.

Ne végezzen méréseket egy ellenőrző lámpával vagy multiméterrel a légszákegységen.

Viseljen védőszemüveget és védőkesztyűt.

Az akkumulátor újbóli rákapcsolásakor nem tartózkodhat senki a járműben.

UTASÍTÁS

A szervókormányon végzett munkák során ügyelni kell a tisztaságra.

A kormányoszlop kiszerelése közben a kormányoszlop-állítás reteszelt kell maradjon.

Az önzáró, valamint a korrodált csavarokat mindig ki kell cserélni.

Az elektromechanikus kormányoszlopon tilos javító munkálatokat végezni, azt mindig egészben ki kell cserélni.

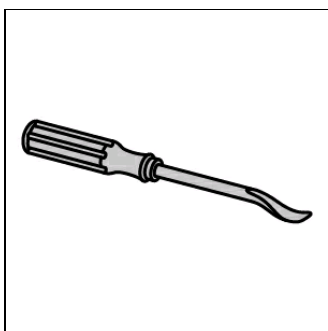
Vegye figyelembe a hulladék kezelésére vonatkozó utasításokat!

Amennyiben a vezető oldali légszák kioldott, ki kell cserélni a kormányoszlopot.

Ne használjon olajat, zsírt, kémiai anyagokat és a gyártó által nem engedélyezett tisztítószereket a légszákegységeken.

A jelen szerelési útmutató ábrái példaszervek és csupán a jobb érthetőséget szolgálják.

Szükséges speciális szerszámok



Emelőkar
OE (Car. 1597)

szükséges forgató nyomaték

Meghúzási nyomatékok

Az önbiztosító csavarokat és anyákat mindenképpen ki kell cserélni.

keresztcsuklócsavar(ok) (2)	(lásd az ábrát 6)	Használjon új csavar(oka)t és csavaranyá(ka)t.	24 Nm
Kormány köztestengely csavar(ok) (3)	(lásd az ábrát 6)	Új csavarokat kell használni.	a kormányoszlopon 32 Nm
Kormányoszlop anya(ák) (1)	(lásd az ábrát 7)		21 Nm
Kormánykerék csavar(ok)		Új csavarokat kell használni.	44 Nm

Kiszerezés:

A légszákrendszert deaktiválni.

Vegye figyelembe az EOBD-csatlakozások beszerelési helyzetét.

A kormánykereket középpálásba állítani.

Az akkumulátor negatív pólusát lekapcsolni.

A legalább 10 másodperces várakozási időt be kell tartani.

A vezető légszákját kiszerezni.

A vezetőoldali légszák elektromos csatlakozásá(a)t lehúzni.
A kormánykereket kiszerezni.

A biztosítékdoboz fedelelet kiszerezni. **(1)**

Vegye le a kapcsoló burkolatát. **(2)**

Húzza ki az elektromos csatlakozó dugókat.

Szerezje ki lent a műszerfal-burkolato(ka)t. **(3)**

(lásd az ábrát 1)

A kormányoszlop-burkolat(ok) csavarjá(a)i)t alul kicsavarozni. **(1)**

A rögzítő csipesz(eke)t oldani. **(2)**

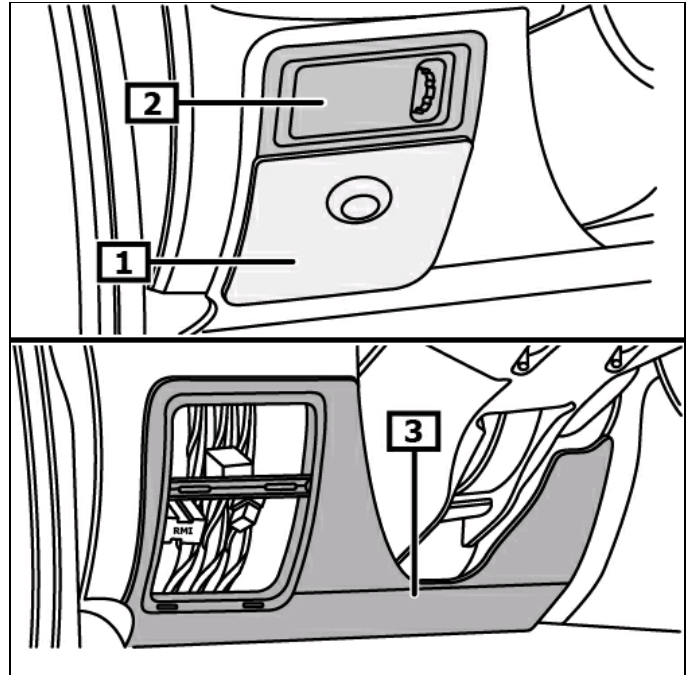
A kormányoszlop-burkolatot alul kiszerezni. **(3)**

A kormányoszlop-burkolatot fent a kormányoszlop flexibilis burkolatáról lehúzni.

A kormányoszlop-burkolatot felül kiszerezni. **(4)**

(lásd az ábrát 2)

1 ábra

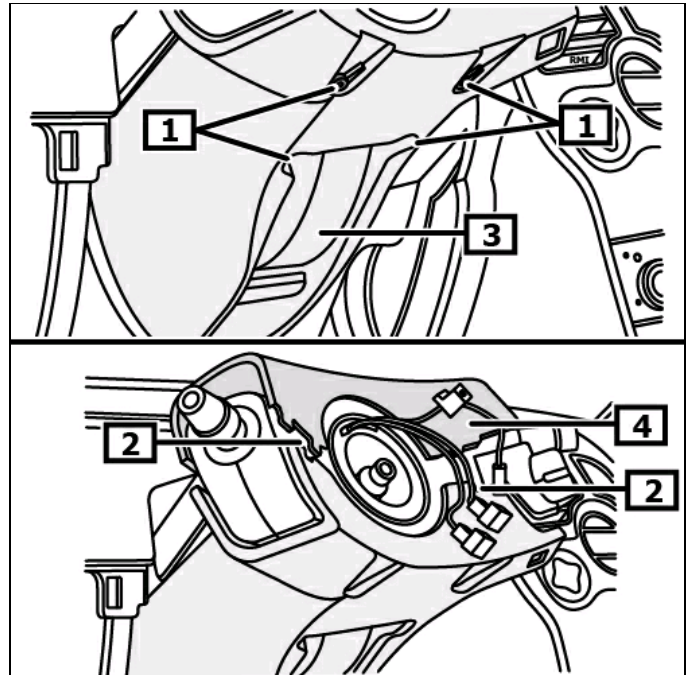


1 Biztosítékdoboz-burkolat

2 kapcsolóburkolat

3 műszerfal-burkolato(k) lent

2 ábra



1 Kormányoszlop burkolat(ok) csavarja(i) alul

2 tartócsipesz(ek)

3 Kormányoszlop-burkolat alul

4 Kormányoszlop burkolat felül

Az érintkező egységen lévő jelzésnek egy síkba kell esnie a vonatkoztatási peremmel. (1)

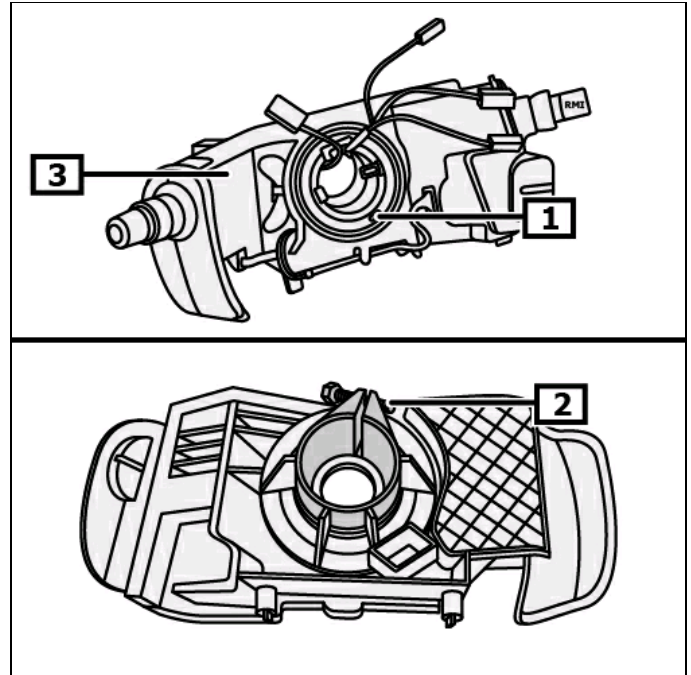
A kormányoszlopmodul rögzítő bilincse(i)t megazítani. (2)

A kormányrúdmodult a kormányrúdkapcsolóval kiserelni. (3)

Húzza ki az elektromos csatlakozó dugókat.

(lásd az ábrát 3)

3 ábra



1 jelzés(ek)

2 Rögzítőbilincs(ek)

3 Kormányoszlopmodul

Az indításgátó olvasótekercs elektromos csatlakozását lehúzni.

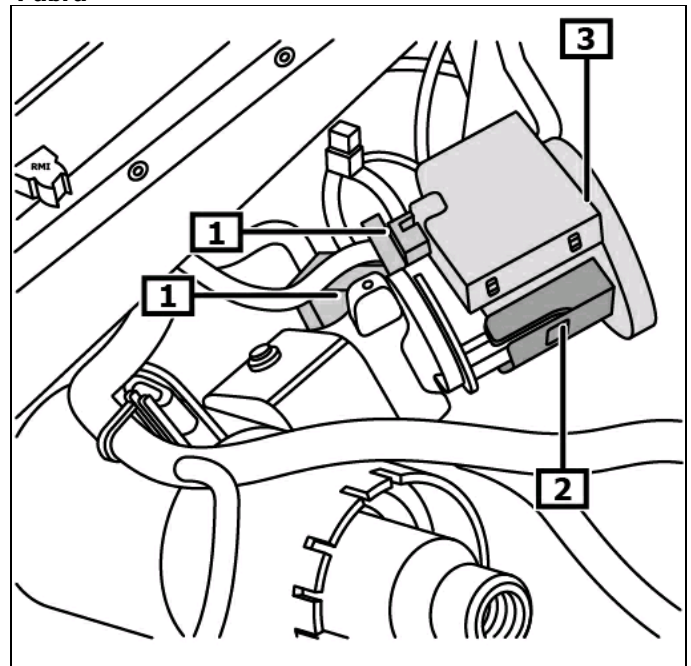
(1)

Az indításgátó olvasótekercs reteszelését kioldani. (2)

Az indításgátó olvasótekercsét kiserelni. (3)

(lásd az ábrát 4)

4 ábra



1 Indításgátó olvasótekercs elektromos csatlakozás

2 Indításgátó olvasótekercs reteszelés

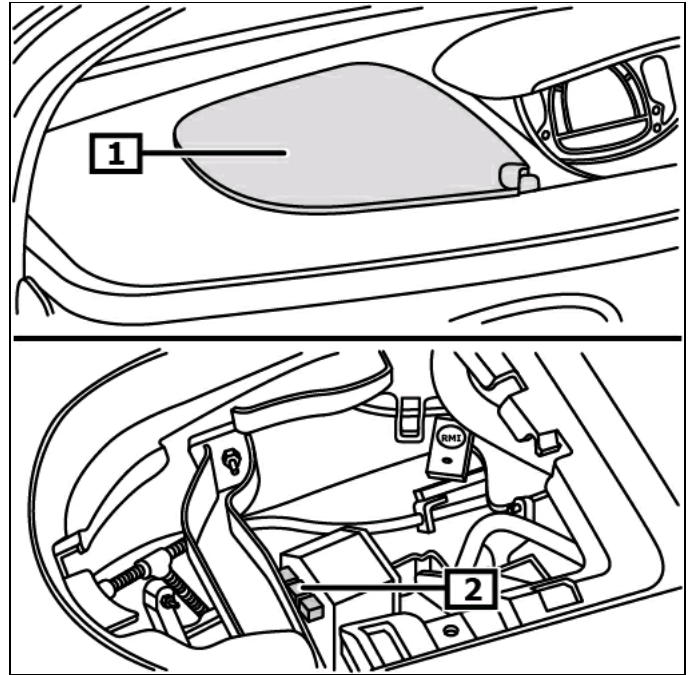
3 Indításgátó olvasótekercs

A rakodópoltot kiszerezni. **(1)**
Emelőkart használni.

Szükséges speciális szerszámok
Emelőkar OE (Car. 1597)

A kormányoszlop elektromos csatlakozásá(a)t lehúzni. **(2)**
(lásd az ábrát 5)

5 ábra



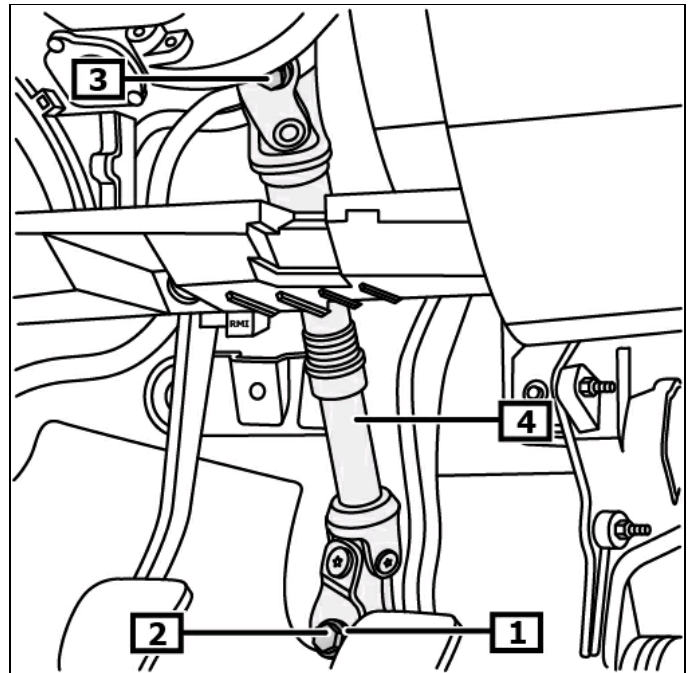
1 rakodórekesz

2 Elektromos csatlakozás(ok)

A vezetőoldali lábtér padlóburkolatot visszahajtani.

A támasztógyűrűt eltávolítani. **(1)**
Csavarja ki a keresztcsukló-csavar(oka)t. **(2)**
Figyeljen a beszerelés helyére!
A kardáncsuklót felfelé a kormányműről levenni.
Kormány köztestengely csavar(oka)t kicsavarozni. **(3)**
A kormány köztestengelyt kiszerezni. **(4)**
(lásd az ábrát 6)

6 ábra



1 Támasztógyűrű

2 keresztcsuklócsavar(ok)

3 Kormány köztestengely
csavar(ok)

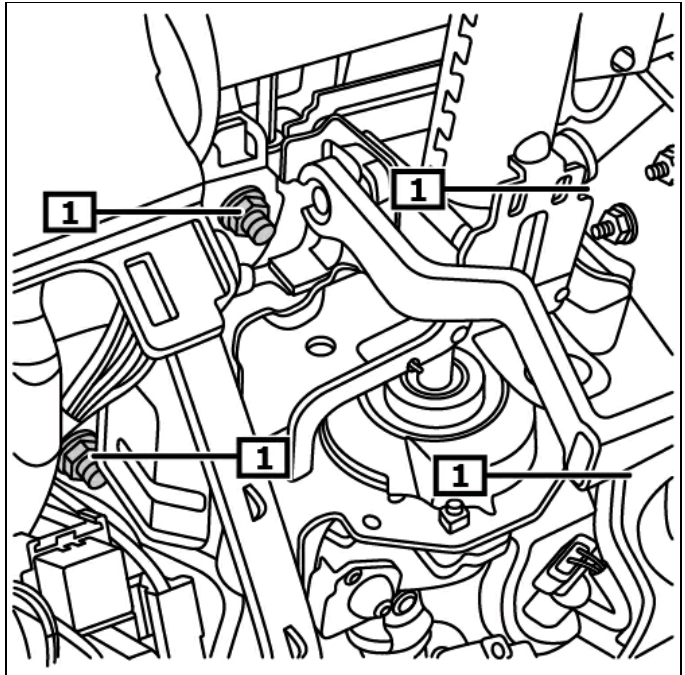
4 Kormány köztestengely

A kormányoszlop anyá(ka)t lecsavarozni. **(1)**
A kormányoszlop elektromos csatlakozásá(a)t lehúzni.
(lásd az ábrát 7)

Ha a kormányoszlopot kicserélik, át kell építeni a következő szerkezeti elemeket:

- Gyújtászár
- Kormány köztestengely

7 ábra



1 Kormányoszlop anya(ák)

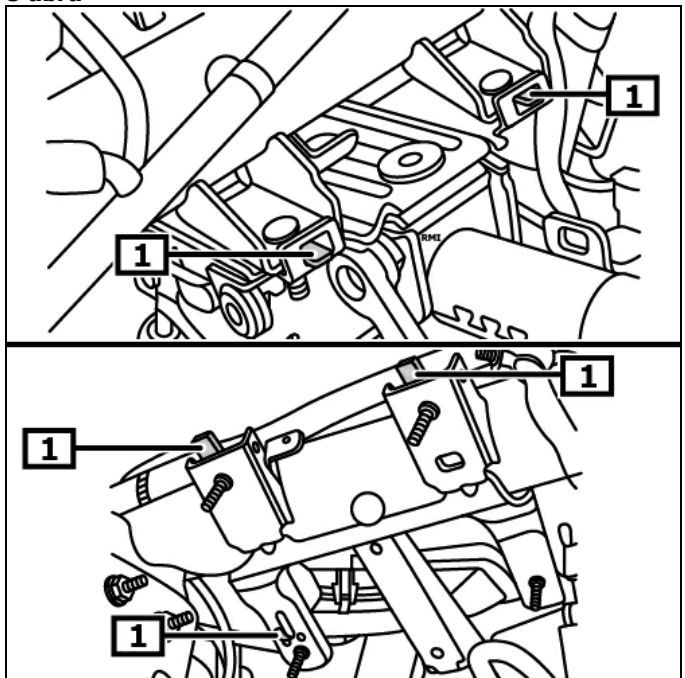
Beszereles:

A kormányoszlopot a rögzítések segítségével a műszerfal tartóján rögzíteni. **(1)**
(lásd az ábrát 8)

A kormányoszlop anyá(ka)t meghúzni. **(1)**
(lásd az ábrát 7)

További beszerelés a kisereléssel ellentétes sorrendben.

8 ábra



1 rögzítés

Figyeljen arra, hogy a keresztcsukló csavarja a kormányorsó kimunkálás közepén legyen! (1) - (4) (lásd az ábrát 9)

További beszerelés a kiszorítással ellentétes sorrendben.

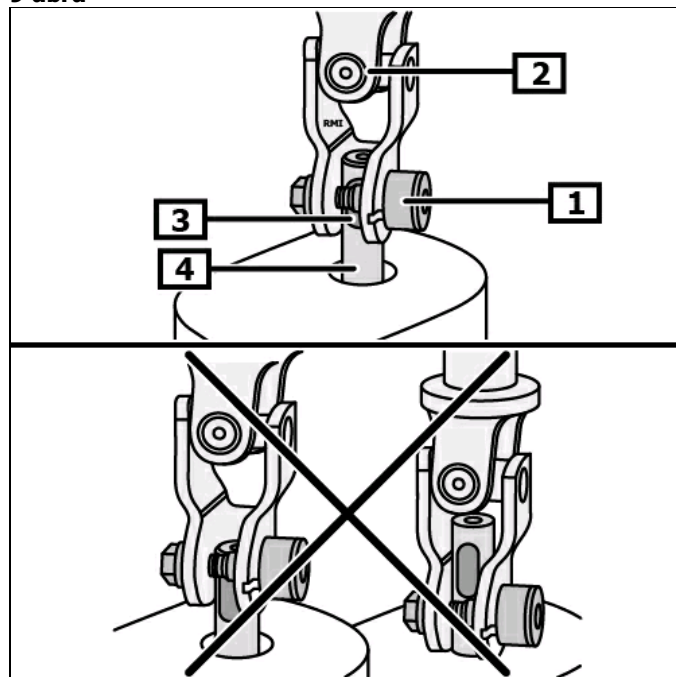
Rádió dekódolás, félvezető alapú memóriákat beprogramozni.
Az elektromos berendezések működését ellenőrizni.

A kormányszögérzékelőt betanítani.

A kormányszög-érzékelőt a megfelelő diagnosztikai berendezéssel betanítani.

Vegye figyelembe az EOBD-csatlakozások beszerelési helyzetét.

9 ábra



1 keresztcsuklócsavar(ok)

2 Kormányú - kardáncsukló

3 kimunkálás

4 kormányorsó