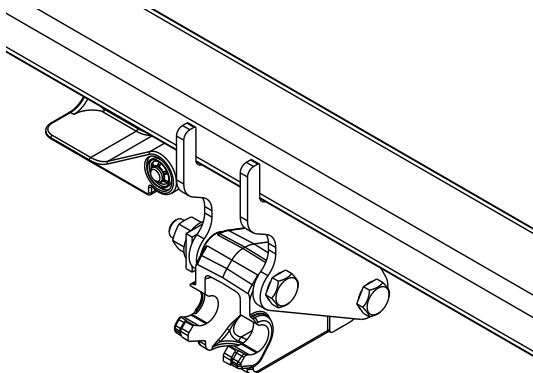

Fitting instructions

Make: Ford

Ka; 2008->

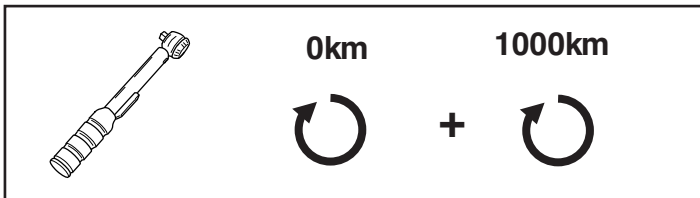
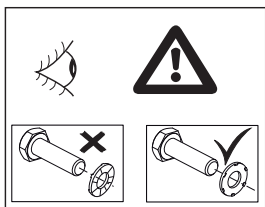
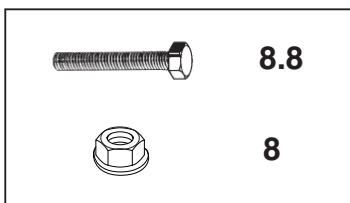
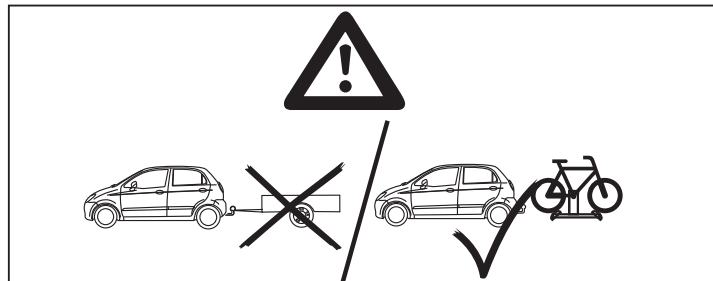
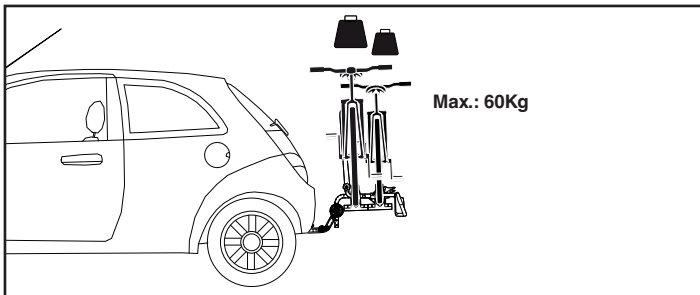
Type: 5485

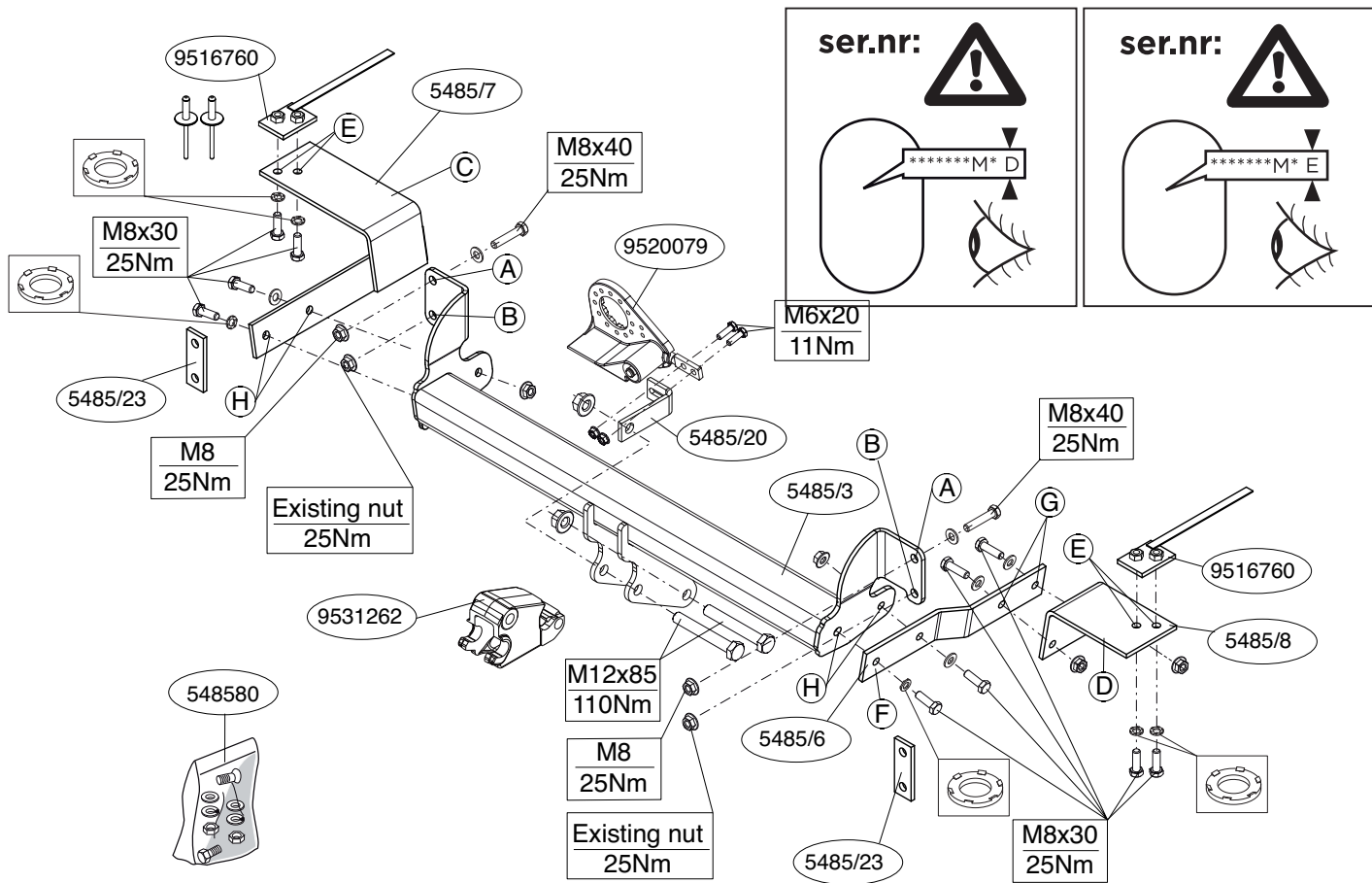


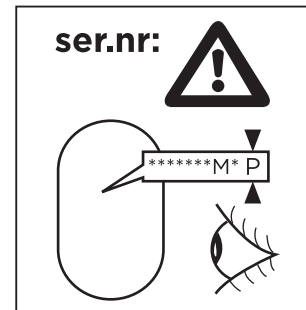
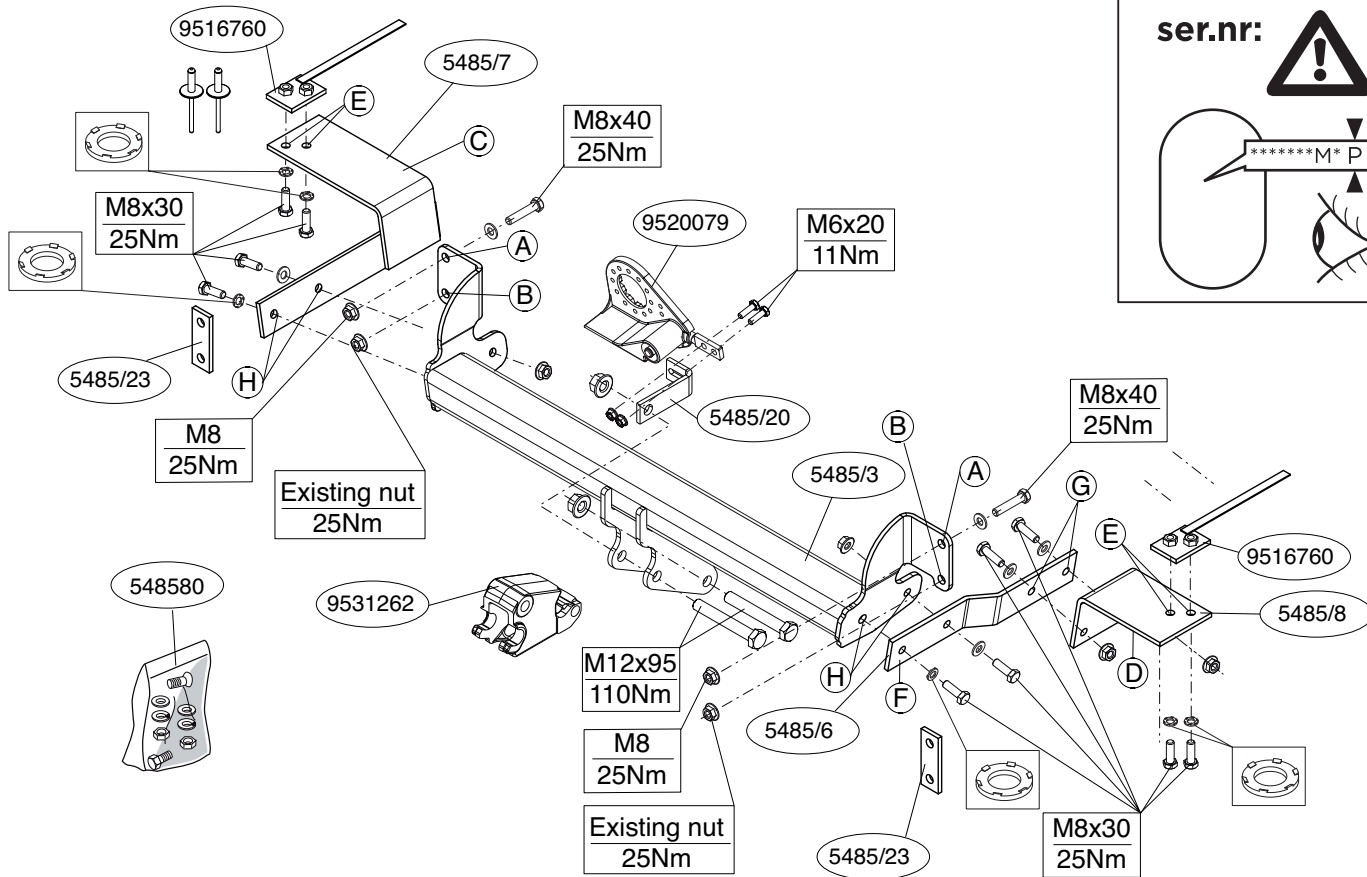
- NL Montagehandleiding
- GB Fitting instructions
- D Montageanleitung
- F Instructions de montage
- S Monteringsanvisningar
- DK Montagevejledning
- E Instrucciones de montaje
- I Istruzioni per il montaggio
- PL Instrukcja montażu
- SF Asennusohjeet
- CZ Pokyny k montáži
- H Szerelési útmutató
- RUS Руководство для монтажа

BRiNK[®]

Your perfect fit
brink.eu







Voordat u met de montage begint dient u op het typeplaatje te kijken welke schets, in de handleiding, van toepassing is.

Attentie: het is raadzaam om de stroomvoorziening voor te bereiden voor dat de dwarsbalk wordt gemonteerd.

1. Demonteer de bumper inclusief de stalen stootbalk van het voertuig. (Zie figuur 1).
2. Demonteer de achterste uitlaatdemper en maak het hittedeksel los. (Zie figuur 2).
3. Verwijder t.p.v. de aangegeven punten de rubberen doppen (zie fig. 2).
4. Monteer de dwarsbalk t.p.v. de punten A en B inclusief vulplaten. (Zie figuur 3).
5. Plaats de contraplatten overeenkomstig figuur 4.
6. Monteer de steunen C en D handvast aan de chassisbalken t.p.v. de punten E.
7. Plaats steun F en bevestig deze t.p.v. de punten G.
8. Monteer de dwarsbalk t.p.v. de punten H.
9. Draai alle bouten en moeren overeenkomstig schets vast.
10. Monteer het huls (NT) inclusief steun.
11. Monteer de wegklapbare stekkerplaat.
12. Draai alle bouten en moeren overeenkomstig schets vast.
13. Monteer de achterste uitlaatdemper en het hittedeksel.
14. Zaag overeenkomstig figuur 5 het aangegeven deel uit.
15. Herplaats het onder punt 1 verwijderde.

Raadpleeg voor demontage en montage van voertuig onderdelen het werkplaats handboek.

Raadpleeg voor montage en bevestigingsmiddelen de schets.

Raadpleeg voor montage en demontage van het afneembare RMC de bijgevoegde montagehandleiding.

BELANGRIJK:

* Voor eventueel noodzakelijke aanpassing(en) "van het voertuig" dient men de dealer te raadplegen.

* Indien op de bevestigingspunten een bitumen of anti-dreunlaag aanwezig is, dient deze verwijderd te worden.

* Voor de max. toegestane massa, welke uw auto mag trekken, dient u uw dealer te raadplegen.

* **Bij het boren dient men er zorg voor te dragen, dat electriciteits-, rem- en brandstofleidingen niet worden geraakt.**

* Verwijder "indien aanwezig" de plastic dopjes uit de puntlasmoeren.

* Deze handleiding dient na montage bij de voertuigpapieren gevoegd te worden.

* Brink is niet aansprakelijk voor de schade die het direct of indirect gevolg is van onjuiste montage, daaronder begrepen gebruik van niet-geschikte gereedschappen en het gebruik van andere dan de voorgeschreven montagewijze en middelen, dan wel onjuiste interpretatie van dit onderhavig montagevoorschrift.

Before you start the fitting you must check the type plate to determine which sketch, in the fitting instruction, is applicable.

Please note: it is recommended that the power supply be prepared before fitting the cross beam.

1. Remove the bumper and the steel buffer beam from the vehicle. (See figure 1).
2. Remove the back exhaust silencer and loosen the heat shield. (See figure 2).
3. Remove the rubber caps at the points indicated (see fig. 2).
4. Fit the cross beam at points A and B using spacer plates. (See fig. 3).
5. Position the backplates as shown in figure 4.
6. Fit the brackets C and D loosely to the frame-members on the car at points E.
7. Position support F and attach it at points G.
8. Fit the cross beam at points H.
9. Tighten all nuts and bolts to the torque indicated in the drawing.
10. Fit the housing (NT) including support.
11. Fit the foldaway socket plate.

12. Tighten all nuts and bolts to the torque indicated in the drawing.
13. Fit the last exhaust silencer and loosen the heat shield.
14. Saw out the indicated section in accordance with figure 5,
15. Replace the items removed in step 1.

For dismantling and fitting the vehicle parts, see the site handbook.
For fitting instructions and attachment method, see drawing.
See the assembly manual supplied for instructions on fitting the RMC.
NOTE:

* **Should this installation process entail the cutting of the bumper – conformation MUST be obtained by the installation engineer of the customer's acceptance prior to completion. Brink Towing Systems do not accept responsibility for any matters arising as a result of this miscommunication.**

* **All measurements are in mm!**

- * The dealer should be consulted for possible necessary adjustment(s) "of the vehicle".
- * Remove the insulating material from the contact area of the fitting points.
- * Consult your dealer for the maximum tolerated pull weight and ball hitch pressure of your vehicle.
- * **Do not drill through electrical-, brake- or fuellines.**
- * Remove (if present) the plastic caps from the spot welding nuts.
- * This fitting instruction has to be enclosed in the vehicle documents after fitting the towbar.
- * Brink is not liable for damage caused directly or indirectly by incorrect assembly, including the use of unsuitable tools, the use of other assembly methods and means than the ones outlined, and the incorrect interpretation of these assembly instructions.



MONTAGEANLEITUNG:

Vor Beginn des Einbaus ist anhand der Typplakette der Anhängerkupplung festzustellen welches Bild in der Einbauanleitung maßgebend ist.

Achtung: Vor der Montage der Anhängervorrichtung sollte die Stromversorgung vorbereitet werden.

1. Die Stoßstange einschließlich des stählernen Stoßbalkens vom Fahrzeug abmontieren. (Siehe Abbildung 1).
2. Den hintersten Auspuff-Schalldämpfer abmontieren und das Hitzeschild lösen. (Siehe Abbildung 2).
3. Bei den angegebenen Punkten die Gummikappen entfernen (siehe Abb. 2).
4. Die RMC einschließlich Füllplatten bei den Punkten A und B montieren. (Siehe Abbildung 3).
5. Die Gegenplatten gemäß Abbildung 4 befestigen.
6. Die Halterungen C und D halbfest am Fahrgestellträger bei den Punkten E anbringen.
7. Die Halterung F anlegen und bei den Punkten G befestigen.
8. Den Querbalken beim Punkten H montieren.
9. Alle Schrauben und Muttern gemäß den Angaben in der Abbildung festdrehen.
10. Das gehäuse (NT) einschließlich Halterung montieren.
11. Die wegklappbare Steckdosenplatte montieren.
12. Alle Schrauben und Muttern gemäß den Angaben in der Abbildung festdrehen.
13. Den hintersten Auspuff-Schalldämpfer und das Hitzeschild montieren.
14. Gemäß Abb. 5 das angegebene Teil ausschneiden.
15. Das unter Abschnitt 1 Entfernte wieder anbringen.

Für die Demontage und Montage von Fahrzeugteilen das Werkstatt-Handbuch zu Rate ziehen.

Für die Montage und die Befestigungsmittel die Skizze zu Rate ziehen.

Für die Montage und Demontage des RMC die beiliegende Montageanleitung zu Rate ziehen.

HINWEISE:

- * Für (eine) eventuell erforderliche Anpassung(en) "des Fahrzeugs" ist der Händler zu Rate zu ziehen.
- * Im Bereich der Anlageflächen muß Unterbodenschutz, Hohlraumkonservierung (Wachs) und Antidröhnmateriale entfernt werden.
- * **Vor dem Bohren prüfen, daß keine, dort eventuell vorhandene Leitungen beschädigt werden können.**
- * Alle Bohrspäne entfernen und gebohrte Löcher gegen Korrosion schützen.
- * Entfernen Sie "falls vorhanden", die Plastikkappen von den Punktschweißmütern.
- * Für das höchstzulässige Zuggewicht und der erlaubte Kugeldruck Ihres Fahrzeugs ist IhrHändler zu befragen.
- * Die Quetschmütern müssen nach einem späteren lösen der Mütern gegen neue ausgetauscht werden, da ansonsten die Sicherungswirkung nicht mehr garantiert ist!
- * Brink haftet nicht für Schäden, die als direkte oder indirekte Folge einer nicht ordnungsgemäßen Montage auftreten, darunter fallen auch die Benutzung von ungeeigneten Werkzeugen, andere als die vorgeschriebenen Montageverfahren und Montagemittel sowie eine fehlerhafte Interpretation der betreffenden Montageanweisung.

F

INSTRUCTIONS DE MONTAGE:

Avant de commencer le montage veuillez vérifier la plaque signalétique de l'attelage afin de déterminer la figure correspondante dans la notice de montage.

Attention : il est conseillé de préparer l'alimentation électrique avant de monter l'attache-remorque.

1. Déposer le pare-chocs du véhicule y compris la traverse en acier. (Voir la figure 1).
2. Démonter l'échappement du silencieux arrière et détacher le bouclier thermique. (Voir la figure 2).
3. Enlever les bouchons en caoutchouc à l'emplacement des points indiqués (voir la fig.2).
4. Fixer la traverse à l'emplacement des points A et B, y compris les pla-

quettes de calage. (Voir la figure 3).

5. Positionner les contreplaques conformément à la figure 4.
6. Monter sans serrer les bras C et D sur les longerons du véhicule à l'emplacement des points E.
7. Positionner le support F et le fixer à l'emplacement des points G.
8. Monter la traverse à l'emplacement des points H.
9. Serrer tous les boulons et écrous conformément au schéma.
10. Monter le logement (NT) y compris le support.
11. Monter la prise électrique escamotable.
12. Serrer tous les boulons et écrous conformément au schéma.
13. Monter l'échappement du silencieux arrière et le bouclier thermique.
14. Scier la partie indiquée conformément à la figure,5
15. Remettre en place les éléments déposés au point 1.

Pour le montage et le démontage des pièces du véhicule, consulter la notice du fabricant.

Consulter le croquis pour voir le montage et les moyens de fixation.

Pour le montage et le démontage de RMC, consulter la notice de montage jointe.

REMARQUE:

- * Pour une/des adaptations indispensables sur le véhicule, veuillez consulter le concessionnaire.
- * Enlever la couche de bitume ou d'anti-tremblement qui recouvre éventuellement les points de fixation.
- * Pour connaître le poids de traction maximum et le poids en flèche sur la rotule autorisée du véhicule, veuillez consulter votre concessionnaire.
- * **Veiller en perçant à ne pas endommager les conduites de électrique, de frein et de carburant.**
- * Retirer "si présents" les embouts en plastique des écrous de soudure par point.
- * Cette notice de montage doit être conervée à bord du véhicule après montage de l'attelage.
- * Brink décline toute responsabilité pour les dommages qui pourraient directement ou indirectement résulter d'un montage incorrect, y compris l'utilisation d'outils inappropriés et l'utilisation d'un mode d'emploi et de moyens autres que ceux prescrits, ou bien résulter d'une interprétation inexacte des présentes instructions de montage.

S**MONTERINGSANVISNINGAR:**

Före du startar monteringen måste du kontrollera typskylten för att kunna bedöma vilken skiss i monteringsanvisningen som skall användas.

Obs: Vi rekommenderar att du förbereder energitillförseln innan du fäster dragkroken.

1. Demontera stötfångaren inklusive stötranden av stål från fordonet. (Se figur 1).
2. Demontera avgasrörets bakersta dämpare och lossa värmeskölden. (Se figur 2).
3. Avlägsna gummikåporna vid de markerade punkterna (se fig. 2).
4. Montera bärbalken vid punkterna A och B inklusive fyllnadsplattor. (Se figur 3).
5. Placera bakplattorna enligt figur 4.
6. Montera gavlarna C och D löst i bilens rambalkar vid punkterna E.
7. Positionera stöd F och montera det vid punkt G.
8. Montera bärbalken vid punkterna H.
9. Momentdrag alla skruvar och muttrar enligt figuren.
10. Montera huset (NT) inklusive Stöd.
11. Monter la prise électrique escamotable.
12. Momentdrag alla skruvar och muttrar enligt figuren.
13. Montera avgasrörets bakersta dämpare och värmeskölden.
14. Såga ut de angivna delarna enligt figur.5.
15. Montera de delar som demonterades under punkt 1.

Se verkstadshandboken för demontering och montering av fordonets delar.

Se skissen för montering och monteringsmaterial.

Se de bifogade monteringsanvisningarna för montering och demontering av det RMC.

OBS:

* Kontakta återförsäljaren om fordonet eventuellt bör modifieras.

* Om det finns ett bitumen- eller stötdämpande lager vid kontaktytor skall

detta avlägsnas.

- * Kontakta din återförsäljare för ditt fordon's max. dragvikt och tillåtna kultryck.
- * **Vid borming skall man se till att elektrisk-, broms- och bränsleledningarna inte skadas.**
- * Avlägsna de små plastlocken - om dessa finns - från punktsvetsmuttrarna.
- * Efter att draget är monterat, placera monteringsanvisningen tillsammans med bilens övriga dokument.
- * Brink är inte ansvariga för skada som orsakats direkt eller indirekt av felaktig montering, inklusive användning av olämpliga verktyg, andra monteringsmetoder och processer än de som beskrivs, samt felaktig tolkning av dessa monteringsinstruktioner.

DK**MONTAGEVEJLEDNING:**

For at vælge rigtigt spændingsmoment, er det vigtigt at aflæse serienummeret på typepladen, for at kunne vælge hvilket af de medsendte diagrammer der skal anvendes.

Obs: det tilrådes at forberede tilslutning af strømforsyning, inden anhængertrækket monteres.

1. Demonter kofangeren, inklusive køretøjets stålstødbjelke. (Se fig. 1).
2. Demonter den bageste lydpotte og løsn varmeskjoldet. (Se fig. 2).
3. Fjern gummikapslerne ved de markerede punkter (jævnfør fig. 2).
4. Monter tværvangen ved punkterne A og B inklusiv udfyldningsplader. (Se fig. 3).
5. Anbring spændpladerne ifølge figuren 4.
6. Monter beslaget C og D løst på chassisrammen ved punkterne E.
7. Anbring støtten F og monter denne ved punkterne G.
8. Monter tværvangen ved punkterne H.
9. Spænd alle bolte og møtrikker ifølge tegning.
10. Monter(huset (NT), inklusive støtte.
11. Monter klapkontaktpladen.
12. Spænd alle bolte og møtrikker ifølge tegning.
13. Monter den bageste lydpotte og varmeskjoldet.

14. Sav den markerede del ud ifølge figur .5.
15. Monter de dele, som blev fjernet under punkt 1.

Rådfør for demontering og montage af dele til køretøjet arbejdspladshåndbogen.

Rådfør for montage og montagemidler skitsen.

Rådfør for montage og demontering af det RMC den vedlagte montagevejledning.

BEMÆRK:

- * Kontakt forhandleren i forbindelse med eventuelle påkrævede ændring(er) på køretøjet.
 - * Undervognsbehandlingen skal fjernes de steder hvor trækket ligger an mod bilen.
 - * Kontakt Deres forhandler for oplysninger om den maksimale trækraft og det tilladte kugletryk.
 - * **Vær forsigtig ikke at bore i ledninger-,bremse eller benzinslange**
 - * Fjern plasticpropperne "om de findes" fra de punktsvejsede møtrikker.
 - * Brink er ikke ansvarlig for skade der direkte eller indirekte er forårsaget af forkert montage, herunder også iberegnet brug af forkert værktøj og anvendelse af anden montagemetode og andre montagemidler end de foreskrevne samt fejltolkning af den medfølgende montagevejledning.
- * DENNE MONTERINGSVEJLEDNING SKAL MEDBRINGES VED SYN.



INSTRUCCIONES DE MONTAJE:

Antes de comenzar el montaje por favor, verifique la placa descriptiva del enganche con el fin de determinar la figura correspondiente en la reseña de montaje.

Nota importante: Asegúrese de que tras la colocación, los conductos de combustible y ventilación no toquen ninguna parte del enganche para remolque.

1. Desmontar el parachoques inclusive el tope de acero del vehículo. (Véase la figura 1).

2. Desmontar el amortiguador posterior del tubo de escape y desprender el escudo térmico. (Véase la figura 2).
3. Retirar a la altura de los puntos indicados los tapones de goma (véase la fig. 2).
4. Montar el travesaño a la altura de los puntos A y B inclusive placas espaciadoras. (Véase la figura 3).
5. Coloque las placas de apoyo tal como se indica en la imagen 4.
6. Montar los soportes C y D en los largueros del chasis sin apretar del todo de los puntos E.
7. Colocar el soporte F y asegurarlo en los puntos G.
8. Montar el travesaño a la altura de los puntos H.
9. Apretar todos los tornillos y tuercas de acuerdo con los puntos del gráfico.
10. Montar la caja (NT) inclusive soporte.
11. Montar la placa enchufe batiente.
12. Apretar todos los tornillos y tuercas de acuerdo con los puntos del gráfico.
13. Montar el amortiguador posterior del tubo de escape y el escudo térmico.
14. Corte la sección indicada según se muestra en la figura 5.
15. Volver a poner lo retirado bajo punto 1.

Consultar para el desmontaje y montaje de piezas del vehículo el manual de instalación de taller.

Consultar el croquis para el montaje y medios de fijación.

Consultar para el montaje y desmontaje del RMC las instrucciones de montaje adjuntas.

N.B.:

- * Para (una) eventual(es) adaptación(es) 'del vehículo' consúltese al concesionario.
- * Si en los puntos de fijación hay una capa de betún o anti-choque hay que quitarla.
- * Consulte a su concesionario para el peso máximo de tracción y la presión de la bola admitida de su vehículo.
- * **No agujerear cable de eléctrico, tubos de freno o gasolina"**

- * Retirar, si presentes, los capuchones de plástico de las tuercas de soldadura por punto.
- * Guarde estas instrucciones junto a la documentación del vehículo después del montaje del enganche.
- * Brink no se responsabiliza por daños causados, directa o indirectamente, por un montaje incorrecto, incluyendo el uso de herramientas inadecuadas, por el uso de métodos de montaje y medios distintos a los indicados y por la interpretación incorrecta de estas instrucciones de montaje.



ISTRUZIONI PER IL MONTAGGIO:

Prima di iniziare il montaggio verificare la terghetta per determinare quale disegno, presente nelle istruzioni, è applicabile.

Attenzione: si consiglia di predisporre l'impianto elettrico prima di montare il gancio traino.

1. Smontare il paraurti e la barra d'acciaio dal veicolo. (Vedi figura 1).
2. Smontare il silenziatore più esterno del tubo di scarico e staccare lo scudo termico. (Vedi figura 2).
3. Rimuovere i tappi in gomma dai punti indicati (vedi fig. 2).
4. Montare la traversa in corrispondenza dei punti A ed B, applicando le piastre di riempimento. (Vedi figura 3).
5. Posizionare le contropiastre come indicato in figura 4.
6. Montare le staffe C ed D sulla parte del telaio dell'auto dei punti E.
7. Posizionare il sostegno F e fissarlo in corrispondenza dei punti G.
8. Montare la traversa in corrispondenza dei punti H.
9. Serrare tutti i dadi e bulloni alle coppie di serraggio indicate nel disegno.
10. Montare l'alloggiamento (NT) della sfera, completa di sostegno.
11. Montare il portapresa a scomparsa.
12. Serrare tutti i dadi e bulloni alle coppie di serraggio indicate nel disegno.
13. Montare il sostegno più esterno del tubo di scarico e lo scudo termico.
14. Segare via la parte indicata in figura. 5.
15. Rimontare quanto rimosso al punto 1.

Per lo smontaggio ed il montaggio dei componenti del veicolo consultare il manuale tecnico dell'officina.

Consultare il disegno per il montaggio ed i dispositivi di fissaggio.

Per il montaggio e lo smontaggio del RMC, consultare le istruzioni di montaggio allegate.

N.B.:

- * Per eventuali necessari adattamenti "del veicolo" si consiglia di consultare il fornitore.
- * Rimuovere lo strato di materiale isolante dai punti d'attacco.
- * Per il peso complessivo trainabile della Vostra vettura, consultate il Vostro rivenditore autorizzato.
- * **Praticando i fori, prestare attenzione a non danneggiare i cavi elettrici, i cavi del freno e i condotti del carburante.**
- * Rimuovere, se presenti, i coperchietti in plastica dai dadi di saldatura per punto.
- * Questa istruzione di montaggio deve essere allegata ai documenti del veicolo dopo l'installazione del gancio.
- * Brink non può essere ritenuta responsabile per eventuali danni direttamente o indirettamente dovuti ad un errato montaggio, intendendo con ciò anche l'uso di attrezzi non idonei e l'uso di metodi e mezzi di montaggio diversi da quelli prescritti, nonché all'errata interpretazione delle seguenti istruzioni di montaggio.



INSTRUKCJA MONTAŻU:

Przed rozpoczęciem montażu należy sprawdzić tabliczkę znamionową, żeby ustalić, który z szablonów znajdujących się w instrukcji montażowej należy wykorzystać.

Uwaga: zaleca się przygotowanie okablowania elektrycznego przed przystąpieniem do montażu haka holowniczego.

1. Zdemontować z pojazdu zderzak wraz ze stalową belką zderzakową.

- (Patrz rysunek 1).
- Zdemontować ostatni tłumik rury wydechowej i poluzować płytę termiczną. (Patrz rysunek 2).
 - W oznaczonych miejscach usunąć gumowe nakładki (patrz rys. 2).
 - Zamontować belkę poprzeczną w punktach A i B wraz z płytami wypełniającymi. (Patrz rysunek 3).
 - Umieścić płyty zabezpieczające zgodnie z rysunkiem 4.
 - Zamocować luźny wspornik C i D do ramy w pojeździe w punktach E.
 - Umieścić wspornik F i umocować go w punktach G.
 - Zamontować belkę poprzeczną w punktach H.
 - Dokręcić wszystkie śruby i nakrętki zgodnie z rysunkiem.
 - Zamontować obudowę (NT) wraz z wspornik.
 - Kiinnitit kuulakotelo sekä pistorasialevy, sulkurenkaat ja itselukittuvat mutterit.
 - Dokręcić wszystkie śruby i nakrętki zgodnie z rysunkiem.
 - Zamontować ostatni tłumik rury wydechowej oraz płytę termiczną.
 - Wypłować zgodnie z rysunkiem 5 wskazny odcinek.
 - Ponownie umieścić to, co zostało zdemontowane w punkcie 1.

Co do montażu i montowania części pojazdu zapoznać się z podręcznikiem warsztatowym.

Co do montażu i środków montażowych zapoznać się ze schematem.

Co do montażu i demontażu RMC zapoznać się z załączoną instrukcją montażu .

Wskazówki:

- Po przejechaniu 1000 km dokręcić wszystkie elementy skręcane.
- **Podczas ewentualnych odwiertów upewnić się czy w pobliżu nie znajdują się przewody instalacji elektrycznej, przewody hydrauliczne lub przewody paliwowe.**
- Wszystkie ubytki powłoki lakierniczej zabezpieczyć przed korozją.
- Należy wyjąć ewentualne plastikowe zaślepki w punktach przyspawanych nakrętek.
- Stosować nakrętki oraz śruby gatunkowe dostarczone w komplecie.
- Utrzymywać kulę w czystości, oraz pamiętać o regularnym jej smarowaniu.

- Hak holowniczy zarejestrować w stacji diagnostycznej.

Zastosowanie się do powyższych wskazań gwarantuje Państwu bezpieczeństwo, niezawodność i sprawność naszego wyrobu przez cały okres jego użytkowania.

* Firma Brink nie ponosi odpowiedzialności za straty poniesione pośrednio lub bezpośrednio na skutek niewłaściwego montażu, w tym użycia niewłaściwych narzędzi i sposobów montażu niezgodnych z instrukcją, oraz niezastosowanie się do treści instrukcji.



ASENNUSOHJEET:

Ennen asennusta, selvitä tyypikilvestä, mikä asennusohjeen piirros koskee kyseistä autoa

Huomaa: on suositeltavaa tehdä virransaantivalmistelut etukäteen ennen vetokoukun asentamista.

1. Irrota ajoneuvosta puskuri sekä teräksinen iskunvaimenninpalkki. (Ks. kuva 1).
2. Irrota takimmainen pakoputken äänenvaimennin ja ota irti lämpösuojus. (Ks. kuva 2).
3. Poista kumisuojuukset merkityistä kohdista (ks. kuva 2).
4. Kiinnitä poikittaispalkki sekä välikappale kohtiin A ja B. (Ks. kuva 3).
5. Aseta taustalevyt kuvan 4 mukaisesti.
6. Kiinnitä kannattimet C ja D löyhästi paikalleen alustapalkkeihin kohtiin E.
7. Aseta kannatin F ja kiinnitä se kohtiin G.
8. Kiinnitä poikittaispalkki kohtiin H.
9. Kiristä kaikki pultit ja mutterit piirroksen mukaisesti.
10. Kiinnitä kotelo (NT) sekä tuki.
11. Zamontować składaną płytę z gniazdem wtykowym.
12. Kiristä kaikki pultit ja mutterit piirroksen mukaisesti.
13. Kiinnitä takimmainen pakoputken äänenvaimennin ja lämpösuojus.
14. Saha merkitty osa irti kuvan 5 mukaisesti.
15. Aseta takaisin paikalleen kohdan 1 osat.

**Ajoneuvon osien purkamis- ja asennusohjeet, ks. työpaikalla käytetty käsi-
kirja.**

Asennus- ja kiinnitysohjeet, ks. piirros.

Irtottavan RMC ja purkamisohjeet, ks. oheinen asennusopas.

TÄRKEÄÄ:

* "Ajoneuvoa" koskevasta mahdollisesta tarpeellisesta sovellutuksesta/sovellutuksista on kysyttävä neuvoa jälleenmyyjältä.

* Mikäli kiinnityskohdissa on bitumi- tai tärinänestokerros, se on poistettava.

* Auton vetämää sallittua enimmäiskuormitusta on tiedusteltava jälleenmyyjältä.

* **Porattaessa on huolehdittava siitä, että ei jouduta kosketuksiin sähkö-, jarru- tai polttoaineohjojen kanssa.**

* Poista, "mikäli olemassa", pistehitsausmuttereiden muovisuojukset.

* Nämä asennusohjeet on asennuksen jälkeen säilytettävä yhdessä ajoneuvoa koskevien papereiden kanssa.

* Brink ei ole vastuussa vioittumisesta, joka on suoraan tai epäsuoraan aiheutunut väärästä asennuksesta samoin kuin sopimattomien työkalujen käytöstä, muiden kuin ohjeissa mainittujen asennusmenetelmien tai välineiden käytöstä sekä kyseisten asennusohjeiden väärintulkinnasta.

CZ POKYNY K MONTÁŽI:

A szétszerelés és a jármű alkatrészek összeillesztése érdekében, lásd a munkahelyi kézikönyvet.

Az összeillesztési utasítás és a csatlakozási eljárás érdekében, lásd a rajzot.

1. Odstraňte nárazník o ocelovou nosník nárazníku z vozidla. (Viz schéma 2).
2. Odstraňte zadní tlumič výfuku a uvolněte tepelný kryt. (Viz schéma 1).
3. Odstraňte gumové víčko dle návodu (viz schéma 2).
4. Připevněte traverzu v bodech A a B pomocí rozpěrných trubiček. (Viz schéma 3).
5. Dle obrázku 4 umístíte opěrné desky.
6. Připevněte svorky C a D volně na nosníky rámu vozidla tyč v E.

7. Umístěte vzpěru F a připevněte ji v bodech G.

8. Připevněte traverzu v H.

9. Utáhněte všechny matice a šrouby kroutivou silou uvedenou ve výkrese.

10. Připevněte kryt tažné (NT) včetně podpěra.

11. Připevněte zaklapovací zásuvkovou destičku.

12. Utáhněte všechny matice a šrouby kroutivou silou uvedenou ve výkrese.

13. Připevněte poslední tlumič výfuku a uvolněte tepelný kryt.

14. Vyřízněte označenou část podle obrázku 5.

15. Vyměňte díly odstraněné v kroku 1.

Před demontáží a montáží částí vozidla konzultujte montážní příručku.

Montážní pokyny a metoda připevnění dle náčrtu.

Před montáží vyměnitelného RMC konzultujte montážní manuál.

DŮLEŽITÉ

* Pokud je potřeba provést na voze úpravy, obraťte se na svého prodejce.

* Pokud je místo montáže opatřeno asfaltovým nátěrem nebo vrstvou nátěru snižující hluk, odstraňte je.

* Pro informaci o maximálním nákladu povoleném k tažení se obraťte na svého prodejce.

* **Při vrtání dbejte zvýšené pozornosti, zejména co se týče elektrických, brzdových a palivových kontaktů.**

* Pokud jsou na maticích bodového svařování plastová víčka, odstraňte je.

* Po montáži uschovejte tento manuál k ostatním dokladům vozidla.

* Společnost Brink neodpovídá za přímé ani nepřímé škody způsobené nesprávnou montáží, včetně použití nevhodných nástrojů, použití jiných metod montáže a prostředků než uvedených a nesprávným pochopením těchto pokynů k montáží.

SZERELÉSI ÚTMUTATÓ:

H

Mielőtt rögzítené az eszközt, ellenőrizze a típusábrát, hogy a rögzítési útmutató alapján melyik ábra alkalmazandó. Megjegyzés: a vonórúd csatlakoztatása előtt javasolt előkészíteni a tápellátást.

1. Távolítsa el a járműről az ütközőt és az acél ütközőrudat. (Lásd az ábrát 1).
2. Távolítsa el a hátsó kipufogódobot és oldja ki a hőpajzsot. (Lásd az ábrát 2).
3. Távolítsa el a gumi védőfedelelet a feltüntetett pontokban (lásd az 2.ábrát).
4. Helyezze fel kereszttartót az A és B-val jelölt pontokban távolságtartó lemezek segítségével. (Lásd az ábrát 3).
5. A hátlemezeket a következő ábra szerint helyezze el: 4.
6. Illessze lazán C és D a tartókat az autó rámarúdjához a E pontokhoz.
7. Helyezze el az F támasztékot és illessze a G pontokhoz.
8. Illessze kereszttartót a H pontokhoz.
9. Szorítsa be az összes anyát és csavart a rajzon feltüntetett csavarónyomatékig.
10. Illessze fel a hazat (NT), az illesztőlemezzel támasz együtt.
11. Illessze fel az összecusukható illesztőlemezt.
12. Szorítsa be az összes anyát és csavart a rajzon feltüntetett csavarónyomatékig.
13. Helyezze fel az utolsó kipufogódobot és oldja ki a hőpajzsot.
14. Fűrészsel vágja ki a jelzett részt a 5 ábrának megfelelően.
15. Tegye vissza az 1. lépésben eltávolított darabokat.

A szétszerelés és a jármű alkatrészek összeillesztése érdekében, lásd a munkahelyi kézikönyvet.

Az összeillesztési utasítás és a csatlakozási eljárás érdekében, lásd a rajzot.

Az eltávolítható RMC összeszerelése érdekében, lásd a összeszerelési kézikönyvet.

FONTOS

- * Amennyiben a gépkocsin módosításra van szükség, kérjünk felvilágosítást kereskedőnk től.
- * Amennyiben a csatlakozási pontok bitumennel, vagy zajcsökkentő anyaggal van bevonva, ezeket távolítsuk el.
- * A jármű által maximálisan vontatható megengedett teher mértékéről tájékozódjunk kereskedőnk től.
- * **Fúrás során ügyeljünk arra, hogy elkerüljük az elektromos, a fém és az üzemanyag-vezetékeket.**
- * Amennyiben ponthegesztéssel rögzített anyákkal találkozunk, vegyük le róluk a mianyag sapkát.
- * A felszerelés után az útmutatót Cérzük a gépjármű papírjaival együtt.
- * A Brink nem vállal felelősséget a nem megfelelő szerelésből közvetlen vagy közvetett módon következő károkért. Ez vonatkozik a nem megfelelő szerszámok használatára, a leírtaktól eltérő módszerek és eszközök alkalmazására, valamint a szerelési útmutató téves értelmezésére.

RUS

РУКОВОДСТВО ДЛЯ МОНТАЖА:

Перед тем, как начинать монтаж, требуется проверить табличку с типом изделия для того, чтобы определить какую именно из иллюстраций в инструкции по установке нужно использовать.

Внимание: Следите за тем, чтобы линии подачи горючего и перепуска воздуха после монтажа не касались деталей буксирного крюка.

1. Снять бампер вместе со стальным буферным брусом автомобиля. (См. рисунок 1).
2. Снять последний глушитель выхлопа и теплозащитный экран. (См. рисунок 2).
3. Удалить резиновые пробки в указанных точках (см. рис. 2).
4. Установить поперечный брус в точках А и В, вместе с наполняющими пластинами. (См. рисунок 3).
5. Поместить упорные пластины, как указано на рис. 4.
6. Закрепить кронштейны D и E на балках шасси, слегка затянув гайки.
7. Поставить кронштейн F и прикрепить его в точках G.
8. Прикрепить поперечный брус в точках H.
9. Затянуть все болты и гайки в соответствии со значениями, указанными на

рисунке.

10. Установить корпус (NT), вместе со опоры.
11. Установить штепсельную плату (при необходимости убирается).
11. Затянуть все болты и гайки в соответствии со значениями, указанными на рисунке.
12. Затянуть все болты и гайки в соответствии со значениями, указанными в таблице.
13. Установить последний глушитель выхлопа и теплозащитный экран.
14. Выпилить обозначенную часть, как указано на рис. 5.
15. Поставить на место детали, снятые во время шага 1.

Для инструкций по снятию и установке деталей автомобиля, обращайтесь к руководству для работников гаражей.

Информацию о монтаже и средствах крепления вы найдете в схеме.

Для инструкций по установке и снятию RMC, обращайтесь к прилагаемому руководству по монтажу.

FONTOS

- * Amennyiben a gépkocsin módosításra van szükség, kérjük felvilágosítást kereskedőnktől.
- * Amennyiben a csatlakozási pontok bitumennel, vagy zajcsökkentő anyaggal van bevonva, ezeket távolítsuk el.
- * A jármű által maximálisan vontatható megengedett teher mértékét tájékozódjunk kereskedőnkénél.
- * **Fűrés során ügyeljünk arra, hogy elkerüljük az elektromos, a fék- és az üzemanyag-vezetékeket.**
- * Amennyiben ponthegeztéssel rögzített anyákkal találkozunk, vegyük le róluk a mianyag sapkát.
- * A felszerelés után az útmutatót elrizzük a gépjármű papírjaival együtt.
- * A Brink nem vállal felelősséget a nem megfelelő szerelésből közvetlen vagy közvetett módon következő károkért. Ez vonatkozik a nem megfelelő szerszámok használatára, a leírtaktól eltérő módszerek és eszközök alkalmazására, valamint a szerelési útmutató téves értelmezésére.

- 
NL Lokatie/Positie pijl
GB Location/Position Arrow
D Positionspfeil
F Flèche de Position
S Positionpil
DK Lokaliseringspil
E Flecha de posición
I Freccia di posizione
PL Strzałka położenia
SF Paikannusuoli
CZ Šipka na pozici
H Helyzetjelző nyíl
RUS Локация / Место встречи

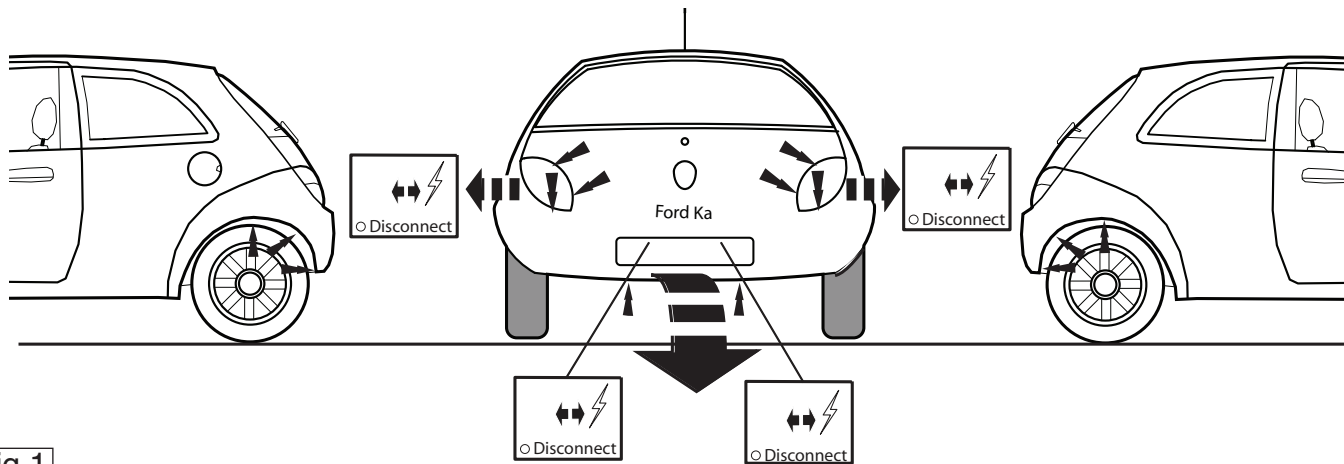


Fig.1

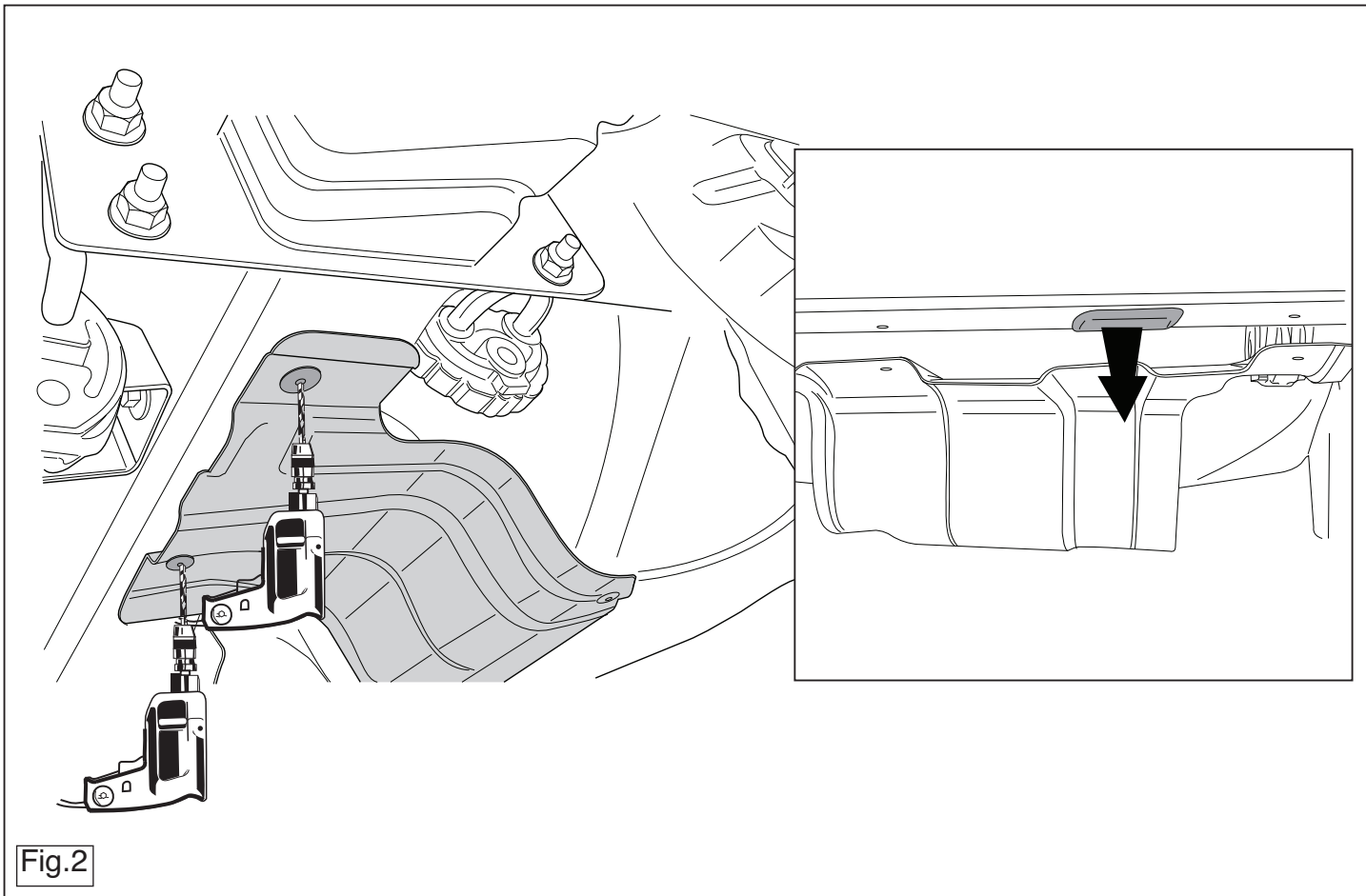


Fig.2

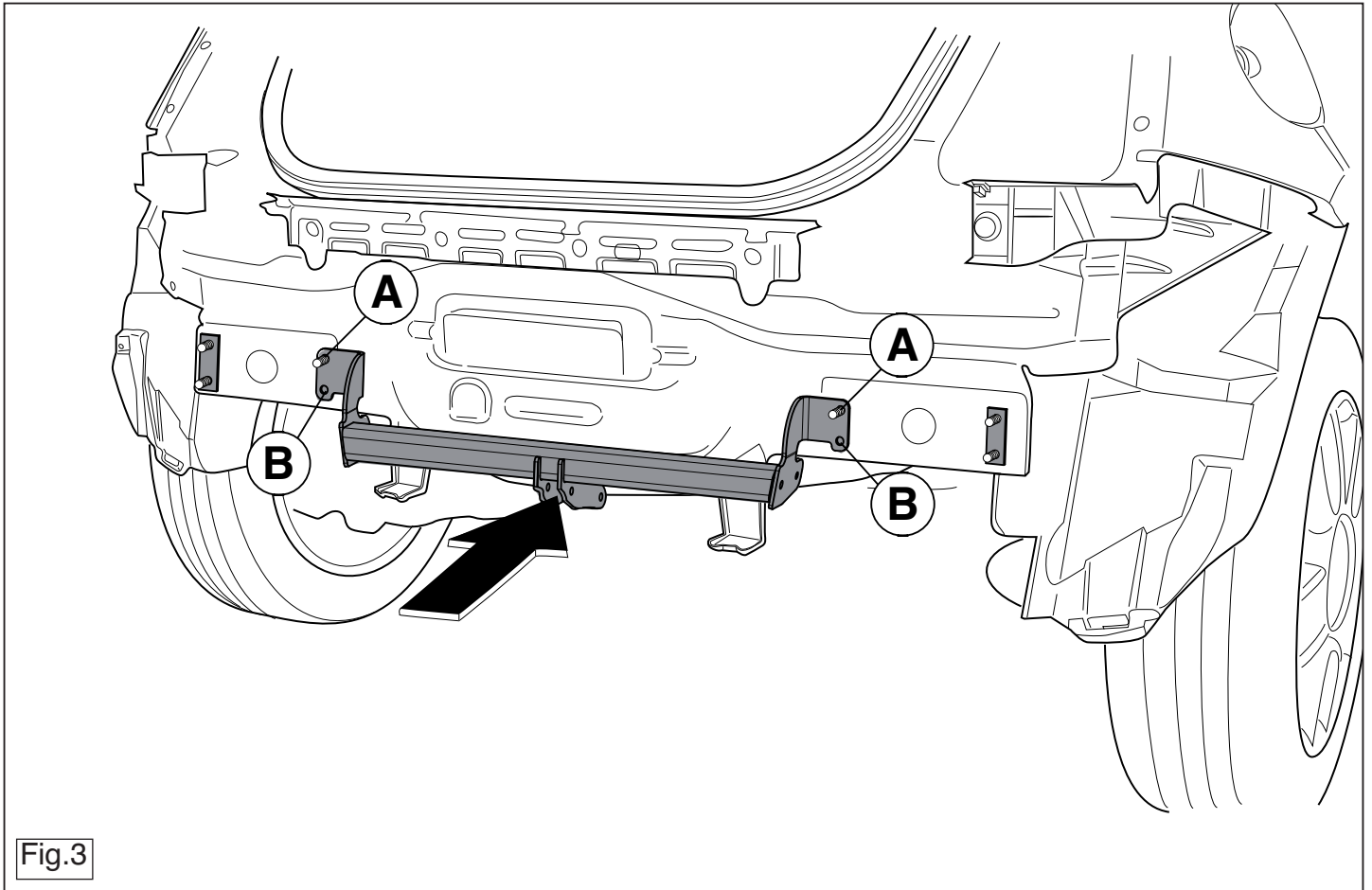


Fig.3

LHS + RHS

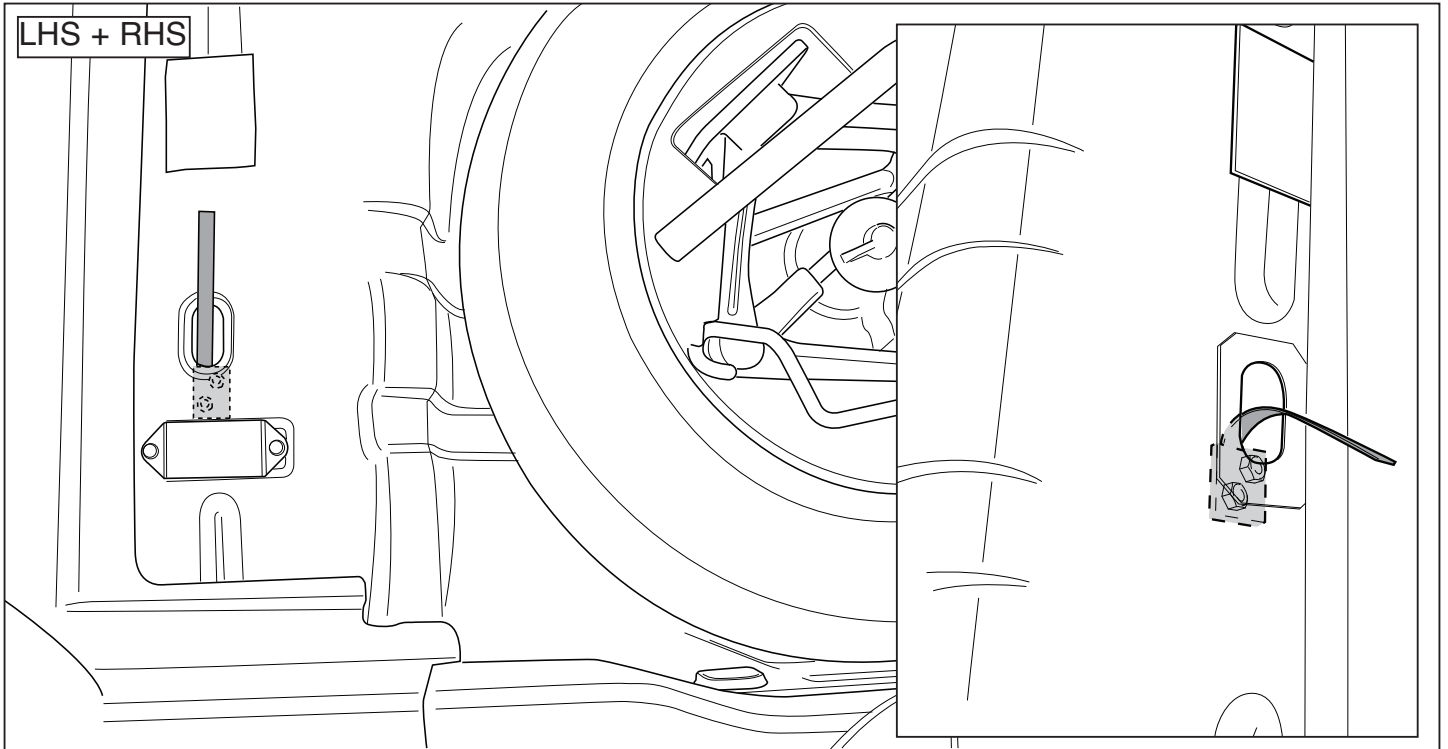


Fig.4

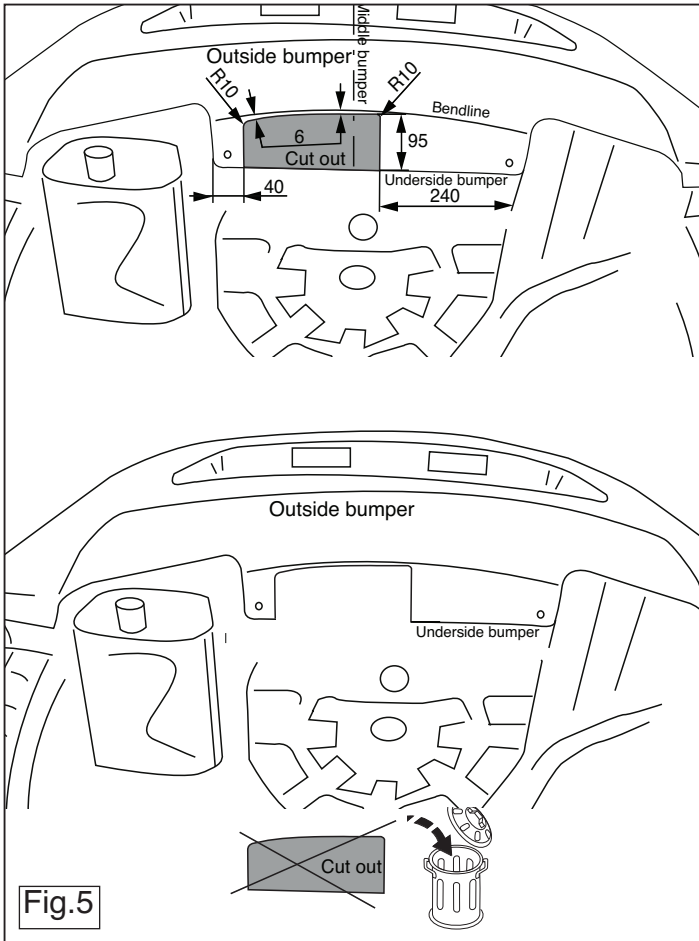


Fig.5