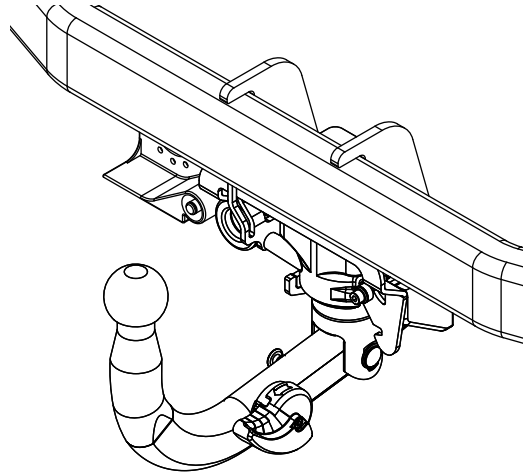

Fitting instructions

Make: Mercedes

E class wagon; 2003->

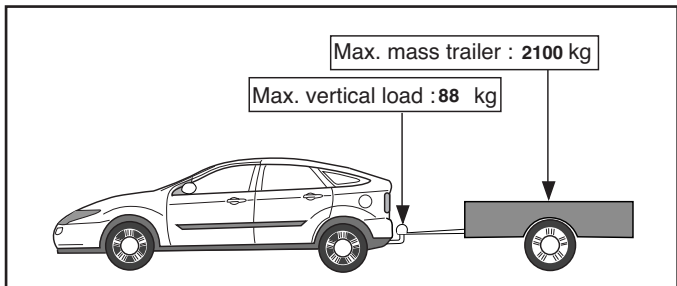
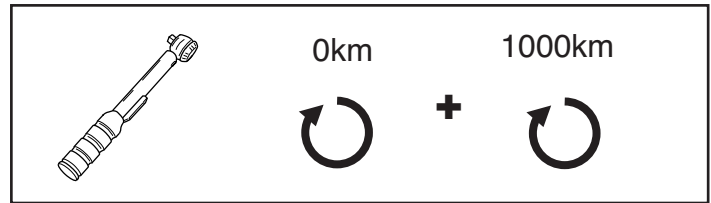
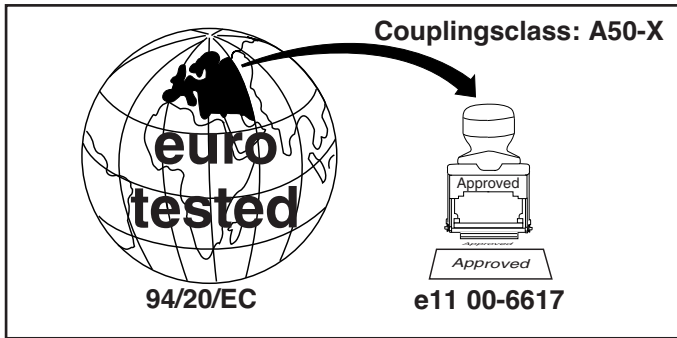
Type: 4716



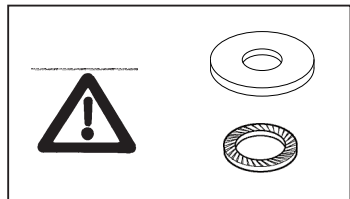
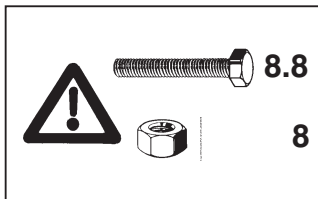
- NL Montagehandleiding
- GB Fitting instructions
- D Montageanleitung
- F Instructions de montage
- S Monteringsanvisningar
- DK Montagevejledning
- E Instrucciones de montaje
- I Istruzioni per il montaggio
- PL Instrukcja montażu
- SF Asennusohjeet
- CZ Pokyny k montáži
- H Szerelési útmutató
- RUS Руководство для монтажа

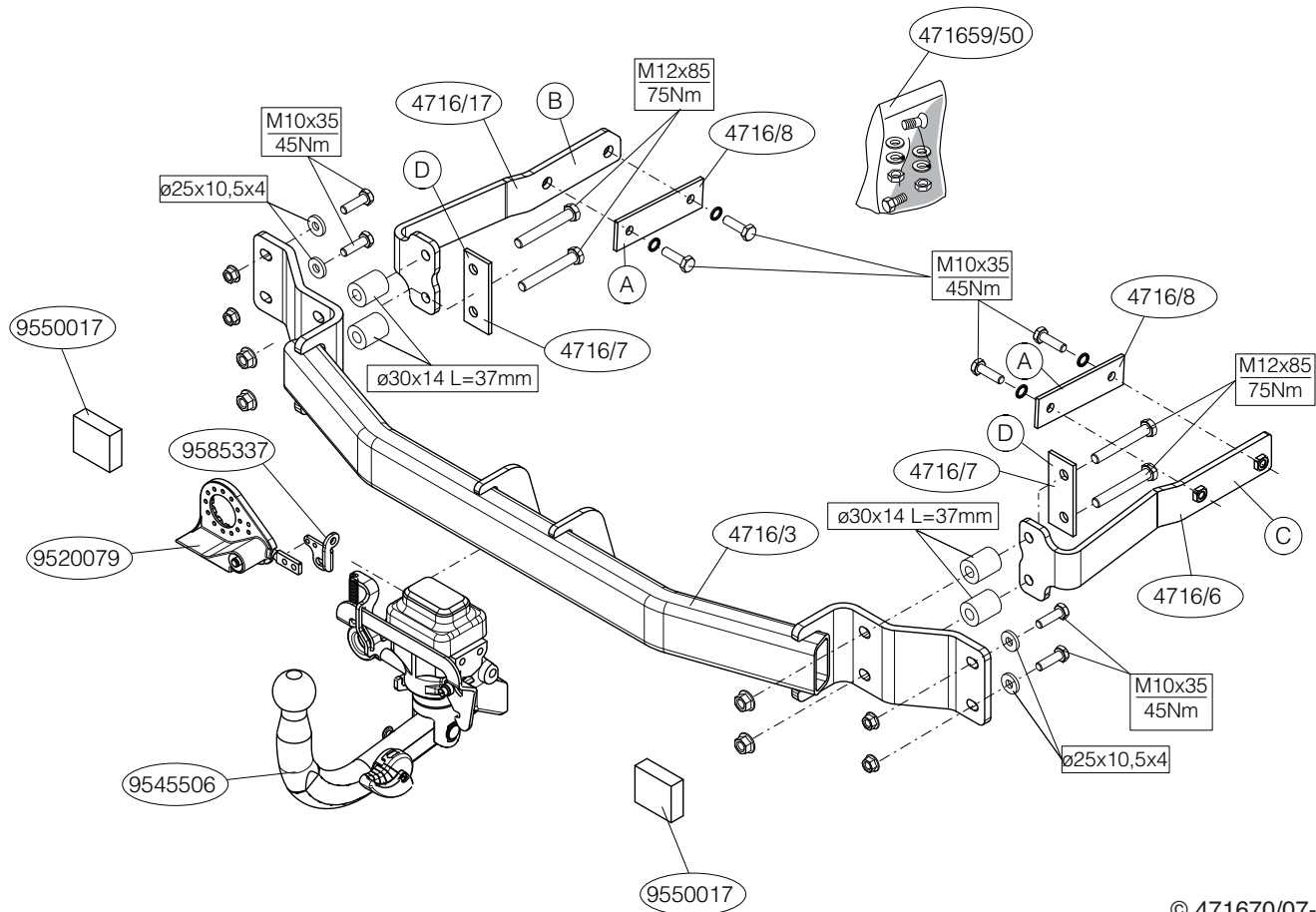
BRiNK[®]

Your perfect fit
brink.eu



D-Value: 11.50 kN





NL**MONTAGEHANLEIDING:**

1. Maak de bodenvloer in de bagageruimte vrij.
2. Demonteer de bumper inclusief de stalen stootbalk van het voertuig, de stootbalk wordt niet meer gebruikt.
3. Plaats de steunen B en C van de trekhaak in de linker en rechter chasisbalk.
4. Plaats de contra's D in de kofferbak inclusief de bouten.
5. Plaats de afstandsbussen over de bouten.
6. Plaats de contra's A inclusief de bouten.
7. Plaats de twee PE schuimblokken als afdichting en kit de aangegeven delen af (zie fig. 1).
8. Plaats de trekhaak tegen het achterpaneel.
9. Draai alle bouten en moeren overeenkomstig tabel vast.
10. Monteer de bumper (richt de bumper uit).
11. Monteer het verwijderde.

Let op: Mercedes voorschrift: Bij de montage van de trekhaak moet een andere koelventilator met een hoger vermogen van 600W in plaats van 400W gemonteerd worden.

Raadpleeg voor demontage en montage van voertuig onderdelen het werkplaats handboek.

Raadpleeg voor montage en bevestigingsmiddelen de schets.

Raadpleeg voor montage en demontage van het afneembare kogel-systeem de bijgevoegde montagehandleiding.

BELANGRIJK:

- * Voor eventueel noodzakelijke aanpassing(en) "van het voertuig" dient men de dealer te raadplegen.
- * Indien op de bevestigingspunten een bitumen of anti-dreunlaag aanwezig is, dient deze verwijderd te worden.
- * Voor de max. toegestane massa, welke uw auto mag trekken, dient u uw dealer te raadplegen.

- * Bij het boren dient men er zorg voor te dragen, dat electriciteits-, rem- en brandstofleidingen niet worden geraakt.
- * Verwijder "indien aanwezig" de plastic dopjes uit de puntlasmoeren.
- * Deze handleiding dient na montage bij de voertuigpapieren gevoegd te worden.

GB**FITTING INSTRUCTIONS:**

1. Clear the boot and floor.
2. Remove bumper. Remove the steel buffer beam from the vehicle. The buffer beam will no longer be needed.
3. Position support B and C of the tow bar into the left and right chassis member.
4. Position backplates D in the boot including the bolts.
5. Position the spacer tubes over the bolts.
6. Position backplates A including the bolts.
7. Place the two PE foam blocks as spacers and seal the portions indicated (see fig. 1).
8. Tighten all nuts and bolts to the torque indicated in the table.
9. Position the tow bar against the back panel.
10. Fit the bumper. (align the tow bar).
11. Fit the section removed.

Attention: Mercedes instruction: for mounting the towbar another fan cooling with a higher capacity of 600W instead of 400W has to be mounted.

For dismantling and fitting the vehicle parts, see the site handbook. For fitting instructions and attachment method, see drawing. See the assembly manual supplied for instructions on fitting the removable ball system.

NOTE:

- * **Should this installation process entail the cutting of the bumper – confirmation MUST be obtained by the installation engineer of the custo-**

mer's acceptance prior to completion. Brink International do not accept responsibility for any matters arising as a result of this miscommunication.

- * The dealer should be consulted for possible necessary adjustment(s) "of the vehicle".
- * Remove the insulating material from the contact area of the fitting points.
- * Consult your dealer for the maximum tolerated pull weight and ball hitch pressure of your vehicle.
- * **Do not drill through electrical-, brake- or fuellines.**
- * Remove (if present) the plastic caps from the spot welding nuts.
- * This fitting instruction has to be enclosed in the vehicle documents after fitting the towbar.

D MONTAGEANLEITUNG:

1. Den Fußboden im Kofferraum frei machen.
2. Die Stoßstange einschließlich des stählernen Stoßbalkens vom Fahrzeug abmontieren. Der Stoßbalken wird nicht mehr benötigt.
3. Die Halterungen B+C der Anhängervorrichtung in das linke und rechte Langsträger einsetzen.
4. Die Gegenplatten D einschließlich der Schrauben im Kofferraum anlegen.
5. Die Distanzhülsen über die Schrauben schieben.
6. Die Gegenplatten A anlegen einschließlich der Schrauben.
7. Die zwei PE-Schaumböcke als Dichtung anbringen und die angegebenen Teile kitten (siehe Abb. 1).
8. Die Anhängervorrichtung gegen die Rückwand anlegen.
9. Alle Schrauben und Muttern gemäß den Angaben in der Tabelle festziehen.
10. Die Stoßstange montieren (die Stoßstange ausrichten).
11. Das Entfernte montieren.

Achtung: Mercedes Vorschrift: Bei montage einer Anhängervorrichtung muß ein anderer Kühlventilator mit einer höheren Leistung von 600W

statt 400W montiert werden.

Für die Demontage und Montage von Fahrzeugteilen das Werkstatt-Handbuch zu Rate ziehen.

Für die Montage und die Befestigungsmittel die Skizze zu Rate ziehen.

Für die Montage und Demontage des abnehmbaren Kugelsystems die beiliegende Montageanleitung zu Rate ziehen.

HINWEISE:

- * Für (eine) eventuell erforderliche Anpassung(en) "des Fahrzeugs" ist der Händler zu Rate zu ziehen.
- * Im Bereich der Anlageflächen muß Unterbodenschutz, Hohlraumkonservierung (Wachs) und Antidröhnmaterial entfernt werden.
- * Vor dem Bohren prüfen, daß keine, dort eventuell vorhandene Leitungen beschädigt werden können.
- * Alle Bohrspäne entfernen und gebohrte Löcher gegen Korrosion schützen.
- * Entfernen Sie "falls vorhanden", die Plastikkappen von den Punktschweißmuttern.
- * Für das höchstzulässige Zuggewicht und der erlaubte Kugeldruck Ihres Fahrzeugs ist IhrHändler zu befragen.
- * Die Quetschmuttern müssen nach einem späteren lösen der Muttern gegen neue ausgetauscht werden, da ansonsten die Sicherungswirkung nicht mehr garantiert ist!

F INSTRUCTIONS DE MONTAGE:

1. Dégager le plancher du coffre.
2. Déposer le pare-chocs du véhicule y compris la traverse en acier ; la traverse ne sera plus utilisée.
3. Positionner les supports B +C de l'attache-remorque dans le longeron de châssis à gauche et à droite.
4. Positionner les contre-pièces D y compris les boulons dans le coffre.
5. Positionner les entretoises par-dessus les boulons.
6. Positionner les contre-pièces A y compris les boulons.

7. Placer les deux blocs de mousse PE en guise de colmatage et boucher les parties indiquées (voir la fig.1).
8. Monter l'attache-remorque contre le panneau arrière.
9. Serrer tous les boulons et écrous conformément au tableau.
10. Monter le pare-chocs (centrer le pare-chocs).
11. Monter ce qui a été retiré.

Attention: instruction de Mercedes: pour monter l'attelage un autre ventilateur de refroidissement avec une capacité plus haut de 600W au lieu de 400W doit être monté.

Pour le montage et le démontage des pièces du véhicule, consulter la notice du fabricant.

Consulter les croquis pour voir le montage et les moyens de fixation.

Pour le montage et le démontage de la rotule amovible, consulter la notice de montage jointe.

REMARQUE:

- * Pour une/des adaptations indispensables sur le véhicule, veuillez consulter le concessionnaire.
- * Enlever la couche de bitume ou d'anti-tremblement qui recouvre éventuellement les points de fixation.
- * Pour connaître le poids de traction maximum et le poids en flèche sur la rotule autorisée du véhicule, veuillez consulter votre concessionnaire.
- * Veiller en perçant à ne pas endommager les conduites de électrique, de frein et de carburant.
- * Retirer "si présents" les embouts en plastique des écrous de soudure par point.
- * Cette notice de montage doit être conervée à bord du véhicule après montage de l'attelage.

S

MONTERINGSANVISNINGAR:

1. Frigör golvet i bagageutrymmet.
2. Demontera stötfångaren inklusive stötranden av stål från fordonet, stöt-

randen förfaller.

3. Placera dragkrokens stag B+C i den högra och vänstra chassibalken.
4. Placera motbrickorna D inklusive skruvarna i bagageutrymmet.
6. Placera distansbusningarna över skruvarna.
5. Montera motbrickorna A inklusive skruvarna.
7. Placera de två PE-skumblocken som distanshållare och tillslut delarna enligt figuren (se fig. 1).
8. Momentdrag alla skruvar och muttrar enligt tabellen.
9. Montera dragkroken mot bakpanelen.
10. Montera stötfångaren (rikta stötfångaren).
11. Montera det som avlägsnats.

Obs: Mercedes-föreskrift: Vid montering av dragkroken måste en annan, kraftigare kylarfläkt monteras med en effekt på 600W i stället för 400W.

Se de bifogade monteringsanvisningarna för montering och demontering av det löstagbara kulsystemet.

Se skissen för montering och monteringsmaterial.

Se de bifogade monteringsanvisningarna för montering och demontering av det löstagbara kulsystemet.

OBS:

- * Kontakta återförsäljaren om fordonet eventuellt bör modifieras.
- * Om det finns ett bitumen- eller stötdämpande lager vid kontaktytor skall detta avlägsnas.
- * Kontakta din återförsäljare för ditt fordons max. dragvikt och tillåtna kulttryck.
- * Vid borring skall man se till att elektrisk-, broms- och bränsleledningarna inte skadas.
- * Avlägsna de små plastlocken - om dessa finns - från punktsvetsmuttrarna.
- * Efter att draget är monterat, placera monteringsanvisningen tillsammans bilens övriga dokument.

DK**MONTERINGSVEJLEDNING:**

1. Ryd bunden i bagagerummet.
2. Demonter kofangeren, inklusive køretøjets stålstødbjælke. Denne bliver overflødig.
3. Anbring støtterne B+C fra anhængertrækket i den venstre og højre chassissvange.
4. Anbring spændpladerne D heller ikke boltene i bagagerummet.
5. Anbring afstandsbøsningerne over boltene.
6. Anbring spændpladerne A heller ikke boltene.
7. Anbring de to PE skumblokke som tætningsmateriale og smør kit på de markerede dele (jævnfør fig. 1).
8. Monter anhængertrækket imod bagpanelet.
9. Spænd alle bolte og møtrikker jf. tabellen.
10. Monter kofangeren (ret kofangeren ud).
11. Monter de fjernede dele.

NB: Mercedes-forskrift: Ved montering af anhængertræk skal der monteres en køleventilator med større kapacitet - 600W i stedet for 400W.

Rådfør for demontering og montage af dele til køretøjet arbejdsp-ladshåndbogen.

Rådfør for montage og montagemidler skitsen.

Rådfør for montage og demontering af det aftagelige kuglesystem den vedlagte montagevejledning.

BEMÆRK:

- * Kontakt forhandleren i forbindelse med eventuelle påkrævede ændring(er) på køretøjet.
- * Undervognsbehandlingen skal fjernes de steder hvor trækket ligger an mod bilen.
- * Kontakt Deres forhandler for oplysninger om den maksimale trækraft og det tilladte kugletryk.
- * Vær forsigtig ikke at bore i ledninger-,bremse eller benzinslange
- * Fjern plasticpropperne "om de findes" fra de punktsvejsede møtrikker.

* DENNE MONTERINGSVEJLEDNING SKAL MEDBRINGES VED SYN.

E**INSTRUCCIONES DE MONTAJE:**

1. Despejar el suelo en el maletero.
2. Desmontar el parachoques inclusive el tope de acero del vehículo, el tope no se vuelve a utilizar.
3. Instalar los soportes B+C del gancho de remolque en el larguero de chasis izquierdo y derecho.
4. Instalar las contratruercas D inclusive los tornillos en el maletero.
5. Instalar los tubos distanciadores sobre los tornillos.
6. Instalar las contratruercas A inclusive los tornillos.
7. Colocar ambos bloques de espuma PE para tapar y sellar con pegamento las partes indicadas (véase la fig. 1).
8. Montar el gancho de remolque en el chasis. contra el panel trasero.
9. Apretar todos los tornillos y tuercas de acuerdo con los puntos de la tabla.
10. Montar el parachoques (equilibrar el parachoques).
11. Montar lo retirado.

Atención: disposición de Mercedes: Al montar un gancho de tiro se debe montar un ventilador de refrigeración de 600W en lugar de 400W.

Consultar para el desmontaje y montaje de piezas del vehículo el manual de instalación de taller.

Consultar el croquis para el montaje y medios de fijación.

Consultar para el montaje y desmontaje del sistema de la bola extraíble las instrucciones de montaje adjuntas.

N.B.:

- * Para (una) eventual(es) adaptación(es) 'del vehículo' consúltese al concesionario.
- * Si en los puntos de fijación hay una capa de betún o anti-choque hay que quitarla.
- * Consulte a su concesionario para el peso máximo de tracción y la pre-

sión de la bola admitida de su vehículo.

* No agujerear cable de eléctrico, tubos de freno o gasolina"

* Retirar, si presentes, los capuchones de plástico de las tuercas de soldadura por punto.

* Guarde estas instrucciones junto a la documentación del vehículo después del montaje del enganche.

I

ISTRUZIONI PER IL MONTAGGIO:

1. Liberare il fondo del bagagliaio.
2. Smontare il paraurti e la barra d'acciaio dal veicolo; la barra in acciaio non dovrà più essere montata.
3. Inserire i sostegni B+C del gancio traino nel montante sinistro e destro del telaio.
4. Posizionare le contropiastre D inclusi i bulloni all'interno del bagagliaio.
5. Inserire le bussole distanziatrici sui bulloni.
6. Posizionare le contropiastre A inclusi i bulloni.
7. Usare i due blocchi di polistirolo espanso come isolante e fissarli applicando un collante sulle superfici indicate (vedi fig. 1).
8. Inserire il gancio. contro il pannello posteriore.
9. Serrare tutti i dadi e bulloni alle coppie di serraggio indicate in tabella.
10. Montare il paraurti (dirigendolo verso l'esterno).
11. Montare quanto rimosso.

Attenzione: disposizioni della Mercedes: in conseguenza del montaggio del gancio di traino deve essere montata un'altra ventola di raffreddamento con una potenza superiore di 600W, invece di una ventola da 400W.

Per lo smontaggio ed il montaggio dei componenti del veicolo consultare il manuale tecnico dell'officina.

Consultare il disegno per il montaggio ed i dispositivi di fissaggio.

Per il montaggio e lo smontaggio del sistema a sfera rimovibile, consultare le istruzioni di montaggio allegate.

N.B.:

- * Per eventuali necessari adattamenti "del veicolo" si consiglia di consultare il fornitore.
- * Rimuovere lo strato di materiale isolante dai punti d'attacco.
- * Per il peso complessivo trainabile della Vostra vettura, consultate il Vostro rivenditore autorizzato.
- * Praticando i fori, prestare attenzione a non danneggiare i cavi elettrici, i cavi del freno e i condotti del carburante.
- * Rimuovere, se presenti, i coperchietti in plastica dai dadi di saldatura per punto.
- * Questa istruzione di montaggio deve essere allegata ai documenti del veicolo dopo l'installazione del gancio.

PL

INSTRUKCJA MONTAŻU:

1. Opróżnić podłogę w bagażniku.
2. Zdemontować z pojazdu zderzak wraz ze stalową belką zderzakową, belka zderzakowa nie będzie ponownie używana.
3. Umieścić wsporniki B i C zderzaka w lewym i prawym wzdłużniku ramy podwozia.
4. Umieścić przeciwnakrętki D wraz ze śrubami w bagażniku.
5. Umieścić tuleje odległościowe na śrubach.
6. Umieścić przeciwnakrętki A wraz ze śrubami.
7. Umieścić obydwa klocki styropianowe jako uszczelnienie i wypełnić kitem wskazane części (patrz rys. 1).
8. Umieścić hak holowniczy przy tylnym panelu.
9. Dokręcić wszystkie śruby i nakrętki zgodnie z tabelą.
10. Zamontować zderzak (wypoziomować zderzak).
11. Zamontować to co zostało usunięte

Uwaga: instrukcja Mercedes: podczas montażu haka holowniczego musi być zamontowany drugi wentylator chłodzący o wyższych parametrach 600 W zamiast 400 W..

Co do montażu i montowania części pojazdu zapoznać się z

podręcznikiem warsztatowym.

Co do montażu i środków montażowych zapoznać się ze schematem.

Co do montażu i demontażu zdejmowanej kuli zapoznać się z załączoną instrukcją montażu.

Wskazówki:

- Po przejechaniu 1000 km dokręcić wszystkie elementy skręcane.
- Podczas ewentualnych odwiertów upewnić sięczy w pobliżu nie znajdują się przewody instalacji elektrycznej, przewody hydrauliczne lub przewody paliwowe.
- Wszystkie ubytki powłoki lakierniczej zabezpieczyć przed korozją.
- Należy wyjąć ewentualne plastikowe zaślepki w punktach przyspawanych nakrętek.
- Stosować nakrętki oraz śruby gatunkowe dostarczone w komplecie.
- Utrzymywać kulęw czystości, oraz pamiętać o regularnym jej smarowaniu.
- Hak holowniczy zarejestrować w stacji diagnostycznej.

Zastosowanie się do powyższych wskazań gwarantuje Państwu bezpieczeństwo, niezawodność i sprawność naszego wyrobu przez cały okres jego użytkowania.

SF

ASENNUSOHJEET:

1. Siivoa tavaratilan pohja.
2. Irrota ajoneuvosta puskuri sekä teräksinen iskunvaimennipalkki, iskunvaimennipalkkia ei enää käytetä.
3. Aseta vetokoukun kannattimet B ja C vasempaan ja oikeaan alustapalkkiin.
4. Aseta taustalevyt D tavaratilaan sekä pulttit.
5. Aseta välirenkaat pulttien ylitse.
6. Aseta taustalevyt A sekä pultit.
7. Aseta molemmat PE-vaahtomuovikappaleet tiivisteeksi alustapalkkei-

hin.

8. Aseta vetokoukku takapaneelia vasten.
9. Kiristä kaikki pultit ja mutterit piirroksen mukaisesti.
10. Kiinnitä puskuri. (Suuntaa tavaratilan ulospäin).
11. Kiinnitä irrotetut osat.

Huomio: Mercedesin määräys: Vetokoukku asennettaessa on asennettava korkeampitehoinen 600W:n jäähdytystuuletin 400W:n asemasta.

Ajoneuvon osien purkamis- ja asennusohjeet, ks. työpaikalla käytetty käsikirja.

Asennus- ja kiinnitysohjeet, ks. piirros.

Irrotettavan kuulajärjestelmän asennus- ja purkamisohjeet, ks. oheinen asennusopas.

TÄRKEÄÄ:

- * "Ajoneuvoa" koskevasta mahdollisesta tarpeellisesta sovellutuksesta/sovellutuksista on kysyttävä neuvoa jälleenmyyjältä.
- * Mikäli kiinnityskohdissa on bitumi- tai tärinänestokerros, se on poistettava.
- * Auton vetämää sallittua enimmäiskuormitusta on tiedusteltava jälleenmyyjältä.
- * **Porattaessa on huolehdittava siitä, että ei jouduta kosketuksiin sähkö-, jarru- tai polttoainejohtojen kanssa.**
- * Poista, "mikäli olemassa", pistehitsausmuttereiden muovisuojukset.
- * Nämä asennusohjeet on asennuksen jälkeen säilytettävä yhdessä ajoneuvoa koskevien papereiden kanssa.

CZ

POKYNY K MONTÁŽI:

1. Vyčistěte kufr a podlážku.
2. Odstraňte nárazník o ocelovou nosník nárazníku z vozidla. Nosník nárazníku již nebudete potřebovat.
3. Umístěte vzpěry B a C tažné tyče na levý a pravý nosník podvozku.
4. Umístěte operné destičky D v kufru včetně šroubů.

5. Umístěte rozpěrné trubičky nad šrouby.
6. Umístěte opěrné desky A na dané místo, včetně šroubů.
7. Umístěte dva PE pěnové bloky jako rozpěry na nosník podvozku.
8. Umístěte tažnou tyč proti zadní stěně karoserie.
9. Utáhněte všechny matice a šrouby kroutivou silou uvedenou ve výkrese.
10. Připevněte nárazník. (Připojte nárazník).
11. Připevněte odstraněnou část.

Upozornění: pokyn společnosti Mercedes: z důvodu montáže tažného zařízení se musí nainstalovat další ventilátorové chlazení s vyšší výkonností 600W místo 400W.

Před demontáží a montáží částí vozidla konzultujte montážní příručku.

Montážní pokyny a metoda připevnění dle náčrtu.

Před montáží vyměnitelného systému tažné koule konzultujte montážní manuál.

DŮLEŽITÉ

- * Pokud je potřeba provést na voze úpravy, obrať se na svého prodejce.
- * Pokud je místo montáže opatřeno asfaltovým nátěrem nebo vrstvou nátěru snižující hluk, odstraňte je.
- * Pro informaci o maximálním nákladu povoleném k tažení se obrať te na svého prodejce.
- * **Při vrtání dbejte zvýšené pozornosti, zejména co se týče elektrických, brzdových a palivových kontaktů.**
- * Pokud jsou na maticích bodového svařování plastová víčka, odstraňte je.
- * Po montáži uschovejte tento manuál k ostatním dokladům vozidla.



SZERELÉSI ÚTMUTATÓ:

1. Tisztítsa meg a csomagteret és a padlót.
2. Távolítsa el a járműről az ütközőt és az acél ütközőrudat. Az ütközőrúdra már nem lesz szükség.
3. Helyezze fel a vontatórúd B és C támasztékát a jobb és bal oldali alváz eleméhez.
4. Helyezze fel a csavarokkal együtt a(z) D alátéteket a csomagtérben.
5. Helyezze a(z) távolságtartó csöveket a csavarok fölé.
6. Szereljük fel a csavarokkal együtt a A ellentartó lemezt.
7. Helyezze a két PE habtömböt távolságtartóként az alváz elemeiben.
8. Helyezzük a vontatószerkezetet a hátlapra.
9. Szorítsa be az összes anyát és csavart a rajzon feltüntetett csavarónyomatékig.
10. Helyezze fel az ütközőt. (Igazítsa be a ütközőt).
11. Helyezze vissza az eltávolított elemet.

Figyelem! A Mercedes útmutatása: a vonórúd felszerelése a 400 W-os hűtőventillátor helyett nagy kapacitású, 600 W-os ventilátor felszerelését igényli.

A szétszerelés és a jármű alkatrészek összeillesztése érdekében, lásd a munkahelyi kézikönyvet.

Az összeillesztési utasítás és a csatlakozási eljárás érdekében, lásd a rajzot.

Az eltávolítható gömbrendszer összeszerelése érdekében, lásd a összeszerelési kézikönyvet.

FONTOS

- * Amennyiben a gépkocsin módosításra van szükség, kérjük felvilágosítást kereskedőnkétől.
- * Amennyiben a csatlakozási pontok bitumennel, vagy zajcsökkentő anyaggal van bevonva, ezeket távolítsuk el.
- * A jármű által maximálisan vontatható megengedett teher mértékéről

tájékoztatójunk kereskedésünkben.

* **Fúrás során ügyeljünk arra, hogy elkerüljük az elektromos, a fék- és az üzemanyag-vezetékeket.**

* Amennyiben pontosság érdekében rögzített anyákkal találkozunk, vegyük le róluk a műanyag sapkát.

* A felszerelés után az útmutatót érjük a gépjármű papírjaival együtt.

RUS

РУКОВОДСТВО ДЛЯ МОНТАЖА:

1. Освободить дно багажного отсека.
2. Снять бампер вместе со стальным буферным брусом автомобиля буферный брус больше не понадобится.
3. Вставить кронштейны В и С буксирного крюка в полости левой и правой балки шасси.
4. Поставить упорные кронштейны D в багажном отсеке вместе с болтами.
5. Посадить распорные втулки на болты.
6. Установить упорные кронштейны А вместе с болтами.
7. В качестве уплотнения, вставить два полиэтиленовых элемента в балки шасси.
8. Поставить буксирный крюк к панели задней стенки.
9. Затянуть все болты и гайки в соответствии со значениями, указанными на рисунке.
10. Установить бампер. (Выровнять бампер).
11. Установить снятые ранее детали.

Внимание: Инструкция для марки Мерседес: при монтаже буксировочного крюка необходимо установить другой охлаждающий вентилятор, обладающий большей мощностью, а именно, 600 Вт вместо 400 Вт.

Для инструкций по снятию и установке деталей автомобиля, обращайтесь к руководству для работников гаражей.

Информацию о монтаже и средствах крепления вы найдете в схеме.

Для инструкций по установке и снятию съемного крюка с шаром, обращайтесь к прилагаемому руководству по монтажу.

ВНИМАНИЕ:

* Если потребуются изменения конструкции транспортного средства, следует посоветоваться с дилером автомобиля.

* Если в точках прикрепления имеется слой битума или противоржавной материал, его следует удалить.

* Сведения о максимально допустимой массе буксируемого прицепа Вы можете получить у дилера автомобиля.

* При сверлении следите за тем, чтобы не задеть электропроводку и линии тормозной цепи и подачи горючего.

* Удалите (если они имеются) пластмассовые затычки из приваренных гаек.

* После монтажа крюка следует хранить настоящее руководство в комплекте с технической документацией автомобиля.

LHS

RHS

9550017

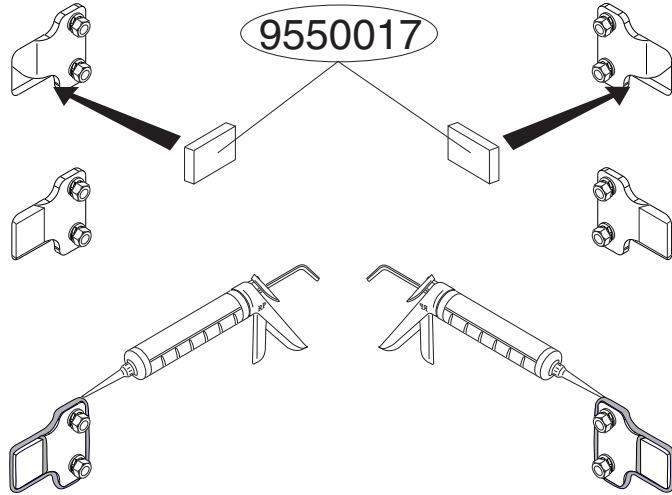


Fig.1



Dispositivo di traino tipo: Brink 4716
Per autoveicoli: Mercedes E serie wagon; 2003->
Tipo funzionale:

Classe e tipo di attacco: A50-X
Omologazione: e11 00-6617
Valore D: 11,5 kN
Carico Verticale max. S: 88 kg

Larghezza rimorchiabile per Caravan e T.A.T.S.: 2,45m vedere CARTA di CIRCOLAZIONE VEICOLO (motrice) + 70 cm = ..arrotondare ai 5 cm superiore (vedi D.M.28/05/85)

Massa rimorchiabile: vedi carta di circolazione dell' autoveicolo

Per verificare l'idoneità/ del dispositivo di traino omologato a norma CEE 94/20, all'installazione sulla vettura su cui si intende procedere al montaggio, compilare la seguente formula (se necessario declassare la massa rimorchiabile):

$$D = \frac{T \times C}{T + C} \times 0,00981 \leq \dots \dots \dots \text{kN}$$

dove: T= Massa Complessiva Max. della motrice (in kg)
C= Massa Rimorchiabile Max. della motrice (in kg)

DA COMPILARE PER IL COLLAUDO

DICHIARAZIONE DI CORRETTO MONTAGGIO: la sottoscritta Ditta dichiara di aver montato in maniera corretta ed in conformità/ alle prescrizioni sia del costruttore del veicolo che del costruttore del dispositivo stesso il seguente dispositivo di attacco meccanico:

tipo:.....
Il dispositivo di attacco sopra indicato è stato installato su autoveicolo
modello:.....
targa:.....
Data:.....

TIMBRO e FIRMA

Si dichiara inoltre di aver informato l'utente del veicolo sull'USO e MANUTENZIONE del dispositivo stesso.

