
Fitting instructions

Make: Skoda

Octavia combi 4x4; 2000->

Type : 3394



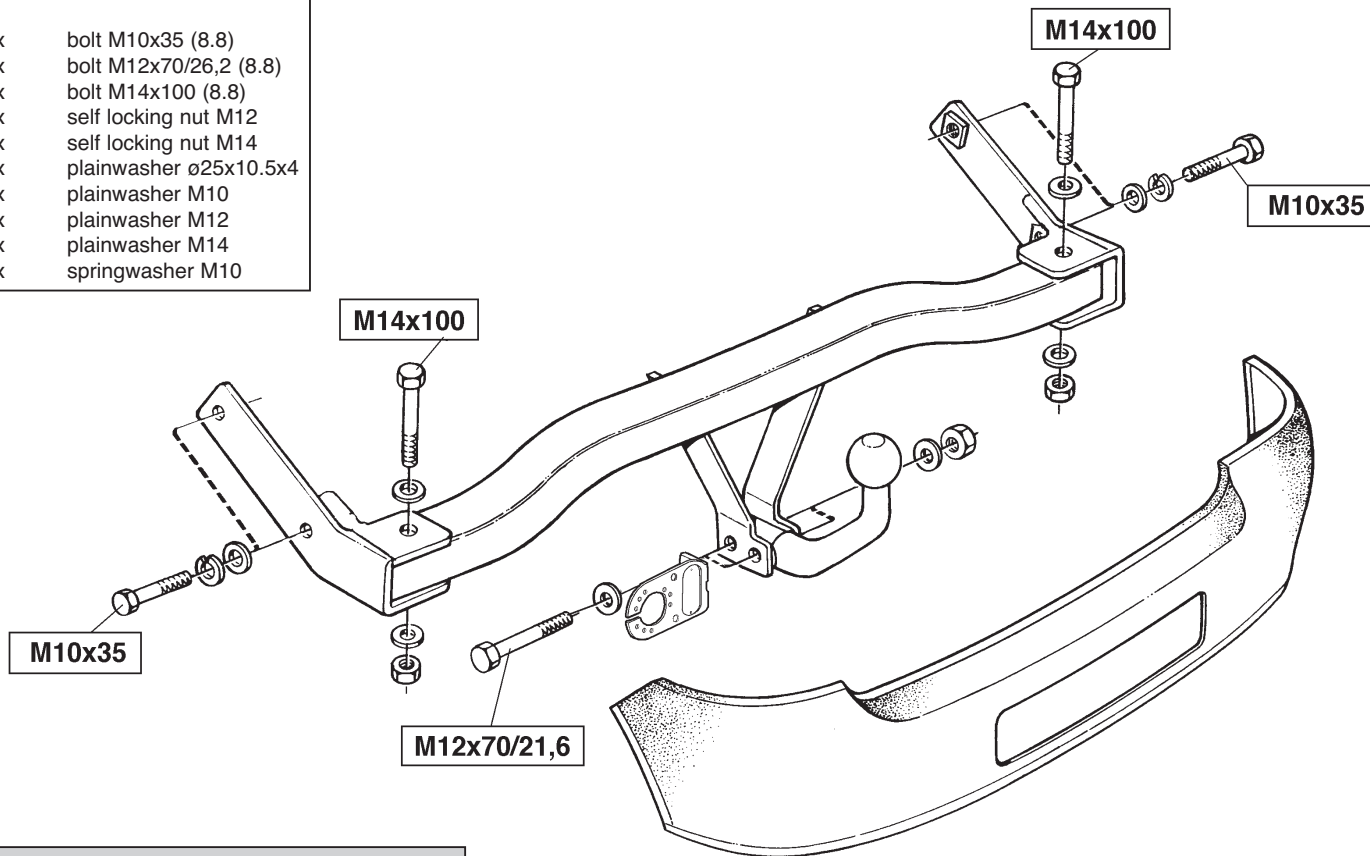
- NL Montagehandleiding
- GB Fitting instructions
- D Montageanleitung
- F Instructions de montage
- S Monteringsanvisningar
- DK Montagevejledning
- E Instrucciones de montaje
- I Istruzioni per il montaggio
- PL Instrukcja montażu
- SF Asennusohjeet
- CZ Pokyny k montáži
- H Szerelési útmutató
- RUS Руководство для монтажа

BRiNK®

Your perfect fit
brink.eu

FASTENING MEANS:

- 4x bolt M10x35 (8.8)
- 2x bolt M12x70/26,2 (8.8)
- 2x bolt M14x100 (8.8)
- 2x self locking nut M12
- 2x self locking nut M14
- 4x plainwasher $\varnothing 25 \times 10.5 \times 4$
- 2x plainwasher M10
- 2x plainwasher M12
- 4x plainwasher M14
- 4x springwasher M10



Tested in accordance with directives 94/20/EG



Koppelingsklasse : A 50-X
Nr. typegoedkeuring : e11 00-2669
D- Waarde : 8.4 kN
Max. massa aanhangwagen : 1500 kg
Max. verticale last : 60 kg

MONTAGEHANDLEIDING: SKODA OCTAVIA

1. Verwijder de kunststof-afdekkap en de zijpanelen uit de kofferbak.
2. Verwijder de bumper. Zaag overeenkomstig de template een deel aan de onderzijde uit de bumper.
3. Verwijder het metalen verstevigingsprofiel uit de bumper. Het verwijderde profiel wordt niet herplaatst.
4. Schuif de steunen van de trekhaak in het chassis en bevestig ze overeenkomstig afbeelding handvast.
5. Monteer de dwarsbuis overeenkomstig schets handvast tussen de zojuist gemonteerde steunen.
6. Draai alle bevestigingen overeenkomstig de tabel vast.
7. Monteer het elektrische gedeelte.
8. Monteer de bumper, de kunststof afdekkap en zijpanelen.
9. Monteer de kogelstang en stekkerplaat overeenkomstig schets.
10. Draai bevestigingen overeenkomstig de tabel vast.

BELANGRIJK:

- * Indien op de bevestigingspunten een bitumen of anti-dreunlaag aanwezig is, dient deze verwijderd te worden.
- * Vergeet de veer- en sluitringen niet.
- * Kwaliteit bouten 8.8 ; moeren 8, of indien anders vermeld in montagehandleiding 10.9 / 10.
- * Voor het max. trekgewicht en de max. toegestane kogeldruk van uw voertuig, dient u uw dealer te raadplegen.
- * Het is aan te bevelen om na ca. 1000 km (gebruik) de boutverbindingen volgens tabel na te trekken of te controleren.
- * Bij het boren dient men er zorg voor te dragen, dat rem- en brandstofleidingen niet worden geraakt.
- * Verwijder "indien aanwezig" de plastic dopjes uit de puntlasmoeren.

Aanhaalmomenten voor bouten en moeren (8.8):

M10	46 Nm	41 Nm (met zelfborgende moer)
M12		71 Nm (met zelfborgende moer)
M14	125 Nm	113 Nm (met zelfborgende moer)



Couplings class : A 50-X
Approval number : e11 00-2669
D- Value : 8.4 kN
Max. trailers dimensions : 1500 kg
Max. vertical load : 60 kg

FITTING INSTRUCTIONS: SKODA OCTAVIA

1. Remove the plastic sill and side lining.
2. Remove the bumper. Cut out in the lower part of the bumper as shown in the template.
3. Remove bumperbeam and its fastenings-Do not mount it back again!
4. Fit the ends loosely to the frame-members on the car. See illustration!
5. Fit cross-beam loosely to the ends. See illustration!
6. Tighten all bolts with a torque wrench.
7. Fit electricity.
8. Fit the bumper, plastic sill and side lining.
9. Fit the ball and electrical socketplate as shown in the illustration.
10. Tighten all bolts with a torque wrench.

NOTE:

- * Remove the insulating material from the contact area of the fitting points.
- * All bolts are quality 8.8 - nuts 8. or when mentioned in fitting instructions 10.9 / 10.
- * Don't forget the spring- and plain washers.
- * Consult your dealer for the maximum tolerated pull weight and ball hitch pressure of your vehicle.
- * It is recommendable to retighten all fixing bolts and nuts after the towbar has been in use for some 1000 km/600 miles.
- * Do not drill through brake-or fuellines.
- * Remove (if present) the plastic caps from the spot welding nuts.

Torque settings for nuts and bolts (8.8):

M10	46 Nm	41 Nm (with self-locking nut)
M12		71 Nm (with self-locking nut)
M14	125 Nm	113 Nm (with self-locking nut)



Kupplungsklasse : A 50-X
Genehmigungsnr. : e11 00-2669
D-Wert : 8,4 kN
Max. Masse Anhänger : 1500 kg
Stützlast : 60 kg

MONTAGEANLEITUNG: SKODA OCTAVIA

1. Die Seitenverkleidung entfernen.
2. Die Stoßstange entfernen. Gemäß der Schablone aus der Stoßstange im unteren Bereich ein Stück ausschneiden.
3. Die Stoßstangeninnenverkleidung und deren Befestigungen entfernen, diese werden später nicht mehr benötigt!
4. Die Halterungen halbfest an die Fahrgestellträger des Fahrzeugs montieren, siehe Skizze!
5. Den Querträger halbfest an den Halterungen befestigen, siehe Skizze!
6. Alle Schrauben mit einem Drehmomentschlüssel anziehen.
7. Die Kabel anschließen
8. Die Stoßstange und Seitenverkleidung wieder anbringen.
9. Die Kugel und Steckerplatte skizzengemäß anbringen.
10. Alle Schrauben mit einem Drehmomentschlüssel anziehen.

HINWEISE:

- * Für (eine) eventuell erforderliche Anpassung(en) "des Fahrzeugs" ist der Händler zu Rate zu ziehen.
- * Im Bereich der Anlageflächen muß Unterbodenschutz, Holraumkonservierung (Wachs) und Antidröhnmaterial entfernt werden.
- * Vor dem Bohren prüfen, daß keine, dort eventuell vorhandene Leitungen beschädigt werden können.
- * Alle Bohrspäne entfernen und gebohrte Löcher gegen Korrosion schützen.
- * Nur mitgelieferte Schrauben, Federringe und Muttern der vorgeschriebenen Güteklassen verwenden.
- * Alle Befestigungsschrauben nach ca. 1000 km Anhängerbetrieb nachziehen.
- * Die Kupplungskugel ist sauber zu halten und zu fetten.
- * Entfernen Sie "falls vorhanden", die Plastikkappen von den Punktschweißmuttern.
- * Für das höchstzulässige Zuggewicht und den erlaubten Kugeldruck Ihres Fahrzeugs ist Ihr Kfz-Händler zu befragen.

Anzugsdrehmomente für Verschraubungen 8.8):

M10	46 Nm	41 Nm (mit selbstsichernder Mutter)
M12		71 Nm (mit selbstsichernder Mutter)
M14	125 Nm	113 Nm (mit selbstsichernder Mutter)



Catégorie de couple : A 50-X
No. d'homologation : e11 00-2669
Valeur D : 8,4 kN
Masse max. de la remorque : 1500 kg
Charge verticale max. : 60 kg

INSTRUCTIONS DE MONTAGE: SKODA OCTAVIA

1. Enlever le rebord en plastique et le revêtement latéral.
2. Enlever le pare-chocs. Découper dans la partie inférieure du pare-chocs comme l'indique le modèle.
3. Enlever la barre du pare-chocs et ses fixations. Ne pas la remettre en place!
4. Fixer les extrémités sans serrer aux éléments du châssis de la voiture. Voir l'illustration!
5. Fixer sans serrer la barre transversale aux extrémités. Voir l'illustration!
6. Serrer tous les boulons avec une clef dynamométrique.
7. Raccorder les branchements électriques.
8. Fixer le pare-chocs, le rebord en plastique et le revêtement latéral.
9. Monter la rotule et la prise électrique comme le montre l'illustration.
10. Serrer tous les boulons avec une clef dynamométrique.

REMARQUE:

- * Pour une/des adaptations indispensables sur le véhicule, veuillez consulter le concessionnaire.
- * Enlever la couche de bitume ou d'anti-tremblement qui recouvre éventuellement les points de fixation.
- * Ne pas oublier les rondelles Grower et les rondelles de blocage.
- * Qualité de boulons 8.8; écrous 8, ou si indiqué autrement dans les instructions de montage 10.9/10.
- * Pour connaître le poids de traction maximum et le poids en flèche sur la rotule autorisée du véhicule, veuillez consulter votre concessionnaire.
- * Un contrôle de la boulonnerie doit être effectué après les 1000 premiers kilomètres de remorquage.
- * Veiller en perçant à ne pas endommager les conduites de frein et de carburant.
- * Retirer "si présents" les embouts en plastique des écrous de soudure par point.

Moment de serrage des boulons et écrous (8.8):

M10	46 Nm	41 Nm (avec écrou à autoverrouillage)
M12		71 Nm (avec écrou à autoverrouillage)
M14	125 Nm	113 Nm (avec écrou à autoverrouillage)



Kopplingsklass	: A 50-X
Typgodkännande nr.	: e11 00-2669
D- värde	: 8.4 kN
Maximassa släpvagn	: 1500 kg
Max. vertikale belastning	: 60 kg

MONTERINGSANVISNING: SKODA OCTAVIA

1. Demontera plasttröskel samt sidoklädsel .
2. Demontera stötfångare och gör urtag i stötfångare enl skärmall.
3. Demontera stötfångarbalk och dess fästen-återmonteras ej !
4. Montera gavlar löst i bilens rambalkar.Se bild!
5. Montera tvärbalken löst till gavlarna.Se bild!
6. Momentdrag samtliga skruvförband.
7. Montera el.
8. Montera stötfångare,plasttröskel samt sidoklädsel
9. Montera kula och kontakthållare enligt bild.
- 10.Momentdrag skruvförband.

OBS:

- * Om det finns ett bitumen- eller stötdämpande lager vid kontaktytor skall detta avlägsnas.
- * Glöm inte fjäder- och planbrickor.
- * Kvalitet skruvar 8.8; muttrar 8, eller om något annat anges i monteringsanvisningen 10.9/10.
- * Kontakta din återförsäljare för ditt fordon's max. dragvikt och tillåtna kulttryck.
- * Vi rekommenderar att se efter eller kontrollera skruvförbanden enligt tabellen efter (ett bruk av) ca 1000 km.
- * Vid borring skall man se till att broms- och bränsleledningarna inte skadas.
- * Avlägsna de små plastlocken - om dessa finns - från punktsvetsmuttrarna.

Åtdragningsmoment för skruvar och muttrar (8.8):

M10	46 Nm	41 Nm (med selvlåsande møtrik)
M12		71 Nm (med selvlåsande møtrik)
M14	125 Nm	113 Nm (med selvlåsande møtrik)



Koblingsklasse	: A 50-X
Godkendelsenr.	: e11 00-2669
D- værdi	: 8.4 kN
Max. totalvægt trailer	: 1500 kg
Max. vertikal last	: 60 kg

MONTERINGSVEJLEDNING: SKODA OCTAVIA

1. Demonter kunststofpanelet og sidebeklædningen.
2. Demonter de kofangeren. Skær - ifølge skabelonen - et stykke ud på undersiden af kofangeren.
3. Demonter kofangervangen med ophæng. Denne anvendes ikke læn-gere.
4. Monter anhængertrækkets ender manuelt på køretøjets chassisvan-ger. Jævnfør tegningen!
5. Monter tværvangen manuelt på enderne. Jævnfør tegningen!
6. Spænd alle bolte med en momentnøgle.
7. Tilslut alle ledninger.
8. Monter kofangeren, kunststofpanelet og sidebeklædningen.
9. Monter kuglen og kontaktpladen jævnfør tegningen!.
10. Spænd bolte med en momentnøgle.

BEMÆRK:

- * Undervognsbehandlingen skal fjernes de steder hvor trækket ligger an mod bilen.
- * Efter montering af træk forsegles undervogns-behandlingen omkring anlægsstederne.
- * Brink træk er fremstillet i henhold til bilfabrikanernes foreskrifter.
- * Brink træk skal boltes fast, svejsning må ikke forekomme.
- * Husk fjeder- og planskiver.
- * Forhør hos din bilforhandler eller læs i din manual, hvor stor den maxi-male træklast er.
- * Kugelbolten er ISO Std. 1103
- * Anbefalet : Efter ca. 1000 km, efterspænd bolte og møtrikker
- * Fjern plasticpropperne "om de findes" fra de punktsvejsede møtrikker.

DENNE MONTERINGSVEJLEDNING SKAL MEDBRINGES VED SYN.

Spændingsmoment for bolte og møtrikker (8.8):

M10	46 Nm	41 Nm (med selvlåsende møtrik)
M12		71 Nm (med selvlåsende møtrik)
M14	125 Nm	113 Nm (med selvlåsende møtrik)



Koplingsklasse	: A 50-X
Nr. typegodkjenning	: e11 00-2669
D-verdi	: 8.4 kN
Maks. masse tilhenger	: 1500 kg
Maks. loddrett belastning	: 60 kg

MONTERINGSINSTRUKSER: SKODA OCTAVIA

1. Fjern plastpanelet og sidebekledning.
2. Demonter de støtfangeren. Skjær ut et stykke på undersiden av støtfangeren i henhold til sjablonen.
3. Demonter støtfangerbjelken og dens festeanordninger. Denne skal ikke brukes mer.
4. Monter endene løst på bilens sidevanger. Se tegningen!
5. Monter tverrbejelken løst på endene. Se tegningen!
6. Trekk til alle bolter med momentnøkkel.
7. Tilkoble alle ledninger.
8. Monter støtfangeren, plastpanelet og sidebekledningen.
9. Monter kule med kontaktplaten på tegningen.
10. Trekk til bolter med momentnøkkel.

OBS:

- * Fjern bunnbeskyttelsen, tetningsmidler for hulrom (voks) og isoleringsmaterialer fra kontaktoverflatene.
- * Se til at eventuelle ledninger ikke kan bli beskadiget før du begynner å bore.
- * Fjern alle borefliser og beskytt borehullene mot korrosjon.
- * Bruk kun medleverte skruer, fjærringer og muttere av foreskrevet kvalitet.
- * Trekk til alle festeskruene etter ca. 1000 kilometers bruk av trekroken.
- * Trekkrokers kule skal holdes ren og smøres.
- * Fjern "om de finnes" plastylsene fra punktsveisemutterne.

Tilstrammingsmomenter for bolter og muttere (8.8).

M10	46 Nm	41 Nm (med självsäkrande mutter)
M12		71 Nm (med självsäkrande mutter)
M14	125 Nm	113 Nm (med självsäkrande mutter)

Kytentäluokka:	: A50-X
Tyyppi hyväksynnän nro	: e11 00-2669
D-arvo	: 8.4 kN
Perävaunun suurin sallittu massa	: 1500 kg
Suurin pystysuora kuorma	: 60 kg

ASENNUSOHJE: SKODA OCTAVIA

1. Irrota muovinen alus ja sivuverhoilu.
2. Irrota puskurista. Leikkaa puskurin alempi osa mallineen mukaisesti.
3. Irrota puskurin palkki ja sen kiinnittimet. Älä asenna palkkia vielä takaisin paikalleen.
4. Asenna päät löysästi auton runko-osiin. Katso kuva!
5. Asenna poikkipalkki löysästi päihin. Katso kuva!
6. Kiristä kaikki pultit kiintoavaimella.
7. Asenna sähköiset osat.
8. Asenna puskuri, muovinen alus ja sivuverhoilu.
9. Asenna kuula ja sähköliitäntälevy kuvan mukaisesti katso kuva
10. Kiristä kaikki pultit kiintoavaimella.

HUOM:

- * Älä unohda kilnittää jousilaattoja ja tilvisteitä.
- * Pulttilaatu 8.8.
- * Nämä koukkumekanismien asennusohjeet on esitettävä luvan pidentä/muuntamista varten Hollannin liikkelaitoksen viranomaiselle, joka on vastuussa ajoneuvon tarkastuksesta.
- * Ota yhteys myyjiin, jotta saat selville suurimman mahdollisen autolesi sallittavan kuorman.
- * Poista ta rittaessa mouvitulppa pistehitsausmutterista.

Pulttien ja mutterien (8.8) vääntömomentit:

M10	46 Nm	41 Nm (lukko mutteria käyttäen)
M12		71 Nm (lukko mutteria käyttäen)
M14	125 Nm	113 Nm (lukko mutteria käyttäen)



Clase de acoplamiento	: A 50-X
No. de aprobación de tipo	: e11 00-2669
Valor D	: 8,4 kN
Masa máxima del remolque	: 1500 kg
Carga vertical	: 60 kg

INSTRUCCIONES DE MONTAJE: SKODA OCTAVIA

1. Retirar el surco laminar de plástico y el revestimiento lateral.
2. Retirar el parachoques. Recortar la parte inferior del parachoques como indicado en la plantilla.
3. Retirar la barra del parachoques y sus sujeciones. ¡No volver a montarla!
4. Montar sin apretar del todo los extremos en los elementos del chasis del automóvil. ¡Véase la ilustración!
5. Montar sin apretar del todo el travesaño en los extremos. ¡Véase la ilustración!
6. Apretar todos los tornillos con una llave de apriete prefijado.
7. Conectar la parte eléctrica.
8. Montar el parachoques, el surco laminar y el revestimiento lateral.
9. Montar la bola y la placha enchufe como indicado en la ilustración.
10. Apretar todos los tornillos con una llave de apriete prefijado.

N.B.:

- * Para (una) eventual(es) adaptación(es) 'del vehículo' consúltese al concesionario.
- * Si en los puntos de fijación hay una capa de betún o anti-choque hay que quitarla.
- * No se olvide de las arandelas normales y de muelle.
- * Clase de pernos 8.8; tuercas 8, si se menciona de otro modo en la instrucción de montaje 10.9/10.
- * Consulte a su concesionario para el peso máximo de tracción y la presión de la bola admitida de su vehículo.
- * Se recomienda después de aprox. 1000 km. (de uso) que se verifique o controle la unión de pernos, según el cuadro.
- * Retirar, si presentes, los capuchones de plástico de las tuercas de soldadura por punto.

Momentos de presión para tornillos y tuercas (8.8):

M10	46 Nm	41 Nm (para tuerca de seguridad)
M12		71 Nm (para tuerca de seguridad)
M14	125 Nm	113 Nm (para tuerca de seguridad)



Classe di accoppiamento : A 50-X
No. approvazione del tipo : e11 00-2669
Valore D : 8,4 kN
Massa rim max. : 1500 kg
Carico max. sulla sfera : 60 kg

ISTRUZIONI PER IL MONTAGGIO: SKODA OCTAVIA

1. Rimuovere il longherone in plastica ed il rivestimento laterale.
2. Rimuovere il paraurti. Tagliare la parte inferiore del paraurti secondo la sagoma.
3. Rimuovere la barra del paraurti ed i suoi fermi. La barra non necessita di essere rimontata !
4. Fissare manualmente le estremità ai montanti del telaio, come indicato in figura.
5. Fissare manualmente la staffa alle estremità, come indicato in figura.
6. Serrare tutti i bulloni con una chiave dinamometrica.
7. Effettuare i collegamenti elettrici.
8. Rimontare il paraurti, il rivestimento laterale ed il longherone in plastica.
9. Montare la sfera e la piastra di connessione, come illustrato in figura.
10. Serrare i bulloni con una chiave dinamometrica.

N.B.

- * Per eventuali necessari adattamenti "del veicolo" si consiglia di consultare il fornitore.
- * Rimuovere lo strato di materiale isolante dai punti d'attacco.
- * Qualità dei bulloni 8.8 - dadi 8 salvo altre istruzioni (vedi istr. di montaggio 10.9/10).
- * Non dimenticare di interporre le apposite rondelle.
- * Per il peso complessivo trainabile della Vostra vettura, consultate il Vostro rivenditore autorizzato.
- * É consigliabile controllare e riserrare la bulloneria dopo circa 1000 km (di uso del gancio).
- * Praticando i fori, prestare attenzione e non danneggiare i cavi del freno e del carburante.
- * Rimuovere, se presenti, i coperchietti in plastica dai dadi di saldatura per punto.

Coppia di serraggio per viti e dadi (8.8):

M10	46 Nm	41 Nm (dadi autobloccanti)
M12		71 Nm (dadi autobloccanti)
M14	125 Nm	113 Nm (dadi autobloccanti)



Istruzioni da conservare

Dispositivo di traino tipo: P.C. Brink 3394
Per autoveicoli: Skoda Octavia Combi 4x4;2000->
Tipo funzionale:
Classe e tipo di attacco: A50-X
Approvazione N.: e11 00-2669
Valore D: 8,4 kN
Carico max. verticale S: 60 kg
Larghezza rimorchiabile: Per il triano di caravans o TATS e'
consentita una larghezza di 2.50 m
vedì carta di circolazione dell' autoveicolo
Massa rimorchiabile:

DICHIARAZIONE DI CORRETTO

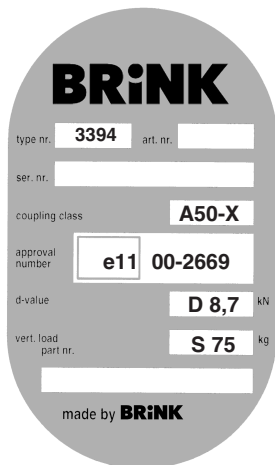
MONTAGGIO.....li.....

Si dichiara che il dispositivo di attacco tipo.....

In fede è stato installato sull' auto veicolo.....

.....targa.....

in conformità alle prescrizioni sia del costruttore del veicolo che del costruttore del dispositivo stesso.





Klasa urządzenia sprzęgającego : A 50-X
Numer badania : e11 00-2669
Wartosc-D : 8,4 kN
Dopuszczalny uciąg zwD : 1500 kg
Nacisk na kule : 60 kg

INSTRUKCJA MONTAŻOWA:

1. Zdemontować osłony boczne.
2. Zdemontować zderzak. Według rysunku wyciąć dolny element w zderzaku.
3. Zdemontować obudowę wewnętrzną zderzaka oraz jej mocowanie. Elementy te nie będą ponownie wykorzystywane.
4. Mocowania przykręcić do belki podwozia. Patrz rysunek.
5. Belkę poprzeczną przykręcić do mocowań. Patrz rysunek.
6. Wszystkie śruby dokręcić z odpowiednim momentem obrotowym.
7. Podłączyć przewody.
8. Zderzak oraz osłony boczne ponownie zamontować.
9. Kulę haka holowniczego oraz podstawę pod gniazdo przykręcić.
10. Wszystkie śruby dokręcić z odpowiednim momentem obrotowym.

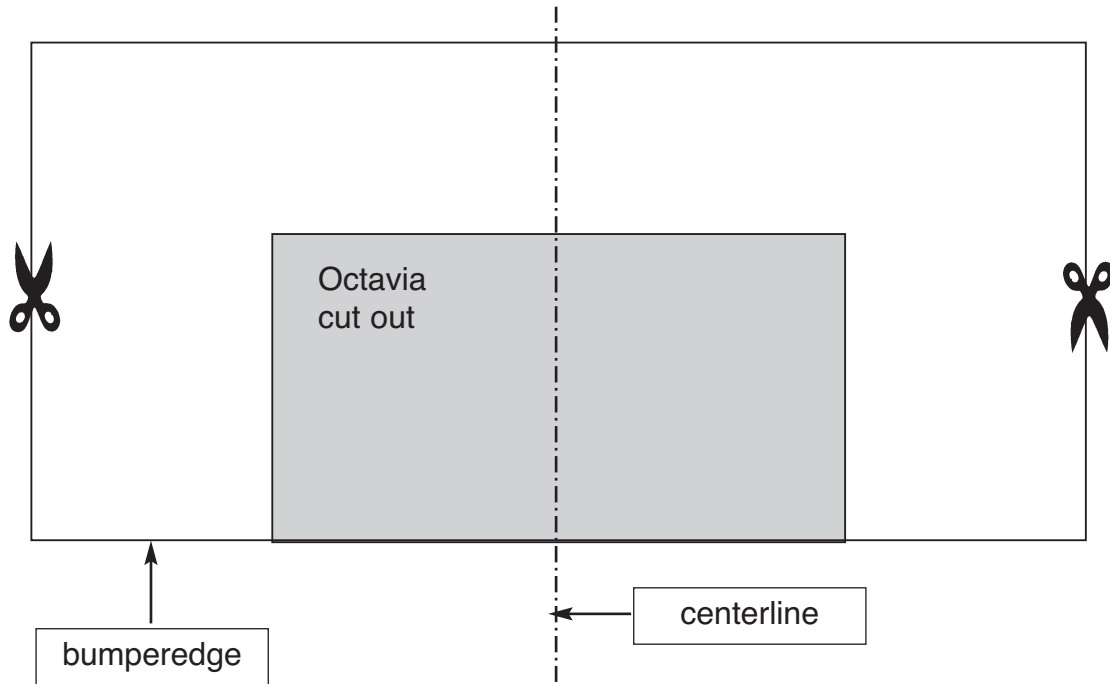
Wskazówki:

- Po przejechaniu 1000 km dokręcić wszystkie elementy skręcane.
- Podczas ewentualnych odwiertów upewnić się czy w pobliżu nie znajdują się przewody instalacji elektrycznej.
- Wszystkie ubytki powłoki lakierniczej zabezpieczyć przed korozją.
- Należy wyjąć ewentualne plastikowe zasłepki w punktach przyspawanych nakrętek.
- Stosować nakrętki oraz śruby gatunkowe dostarczone w komplecie.
- Utrzymywać kulę w czystości, oraz pamiętać o regularnym jej smarowaniu.
- Hak holowniczy zarejestrować w stacji diagnostycznej.

Zastosowanie się do powyższych wskazań gwarantuje Państwu bezpieczeństwo, niezawodność i sprawność naszego wyrobu przez cały okres jego użytkowania.

Momenty obrotowe dla dokręcania śrub i nakrętek (8.8):

M10	46 Nm	41 Nm (dla nakrętek samo kontrolujących)
M12		71 Nm (dla nakrętek samo kontrolujących)
M14	125 Nm	113 Nm (dla nakrętek samo kontrolujących)



template is placed on outside according to centerline edge to edge with bumperedge