

SIARR
10 - 73



NOTICE DE MONTAGE



31433360001

PREPARATION

- * Démonter le pare-chocs.
- * Dégarnir le fond du coffre.
- * Découper les 5 renforts de l'absorbeur dans le prolongement du 6ème, selon détail A.
- * Faire une coupe dans la patte centrale de fixation selon détail B.

MONTAGE

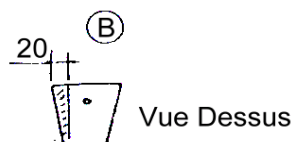
- * Repérer les 4 trous de fixation dans la tôle du coffre entraxe 210 aux points W et X.
- * Percer ces trous au diam. 17,5mm.
- * Positionner les contre-plaques 1 et 2 aux points W et X avec les ensembles visserie et entretoises W et X.
- * Fixer les 2 bras 3 et 4 sous les longerons aux points W et X, sans serrer.
- * Amener l'attelage aux points U et V avec les ensembles visserie U et V, sans serrer.
- * Bloquer les bras et l'attelage aux couples indiqués ci-dessous.

FINITION

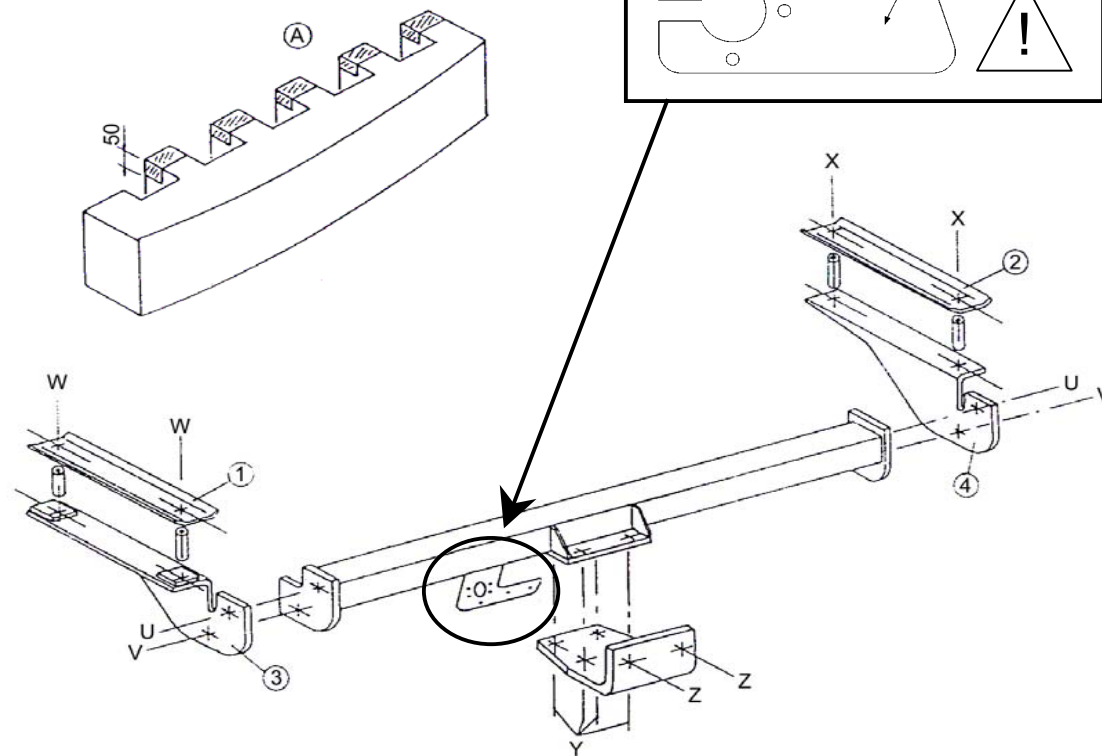
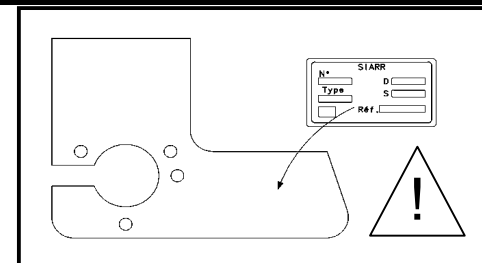
- * Remonter l'absorbeur et le pare-chocs.
- * Monter la tête d'attelage avec l'ensemble visserie Y.
- * Regarnir l'intérieur du coffre.

BLOC VISSERIE

U	2 vis HM12x30	X	2 vis HM10x100
	2 rondelles CS12		2 rondelles CS10
V	2 vis HM12x35	Y	2 écrous HM10
	2 rondelles CS12		2 rondelles plates 10/27
	2 écrous HM12		2 entretoises diam.12/17 Lg.68mm
W	2 vis HM10x100	Z	2 vis HM16x45
	2 rondelles CS10		2 écrous HM16
	2 écrous HM10		2 rondelles DEC16
	2 rondelles plates 10/27		2 entretoises diam.12/17 Lg.58mm



! Coller l'étiquette à l'endroit indiqué.



Type	Homologation de Type n°	Poids Total maxi autorisé	Poids Total remorquable	Charge verticale maxi	Valeur D
Attelage pour OPEL Astra Berline modèle 1998	e11*94/20*00*0975	1 755 kg	1 300 kg	75 kg	7,33 kN

NOTA : Schéma électrique à l'intérieur de nos faisceaux universels ou personnalisés.

COUPLES DE SERRAGE :

M16 AC8.8	19,5daNm	M12 AC10.9	11,4daNm	M8 AC8.8	2,3daNm
M16 AC10.9	27,5daNm	M10 AC8.8	4,7daNm	M8 AC10.9	3,3daNm
M12 AC8.8	8,1daNm	M10 AC10.9	6,7daNm		

ATTENTION : (pour connaître les caractéristiques d'utilisation consulter la carte grise)

Installé suivant nos recommandations, cet attelage vous donnera entière satisfaction. Nous dégageons toute responsabilité en cas de transformation ou d'utilisation illicite de celui-ci.

SIARR
10 - 73



ASSEMBLY INSTRUCTIONS

WESTFALIA
Automotive
314333600001

PREPARATION

- * Remove the bumper.
- * Remove the trim from the bottom of the boot.
- * Cut the 5 strengthening pieces on the absorber in line with the sixth extension, as per detail A.
- * Make a cut in the central prong.

ASSEMBLY

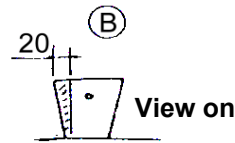
- * Mark out the 4 fixing holes in the boot plate center distance 210mm at the points marked W and X.
- * Drill these holes to a diameter of 17,5mm.
- * Position the back plates "1" and "2" in line with the points marked W and X using fastening kits and spacers W and X.
- * Fasten the "2" and "3" and "4" beneath the longitudinals to the points marked W and X, without tightening.
- * Join the tow bar to points U and V using fastening kits U and V, without tightening.
- * Tighten the arms and the tow bar to the torques indicated below.

FINISHING

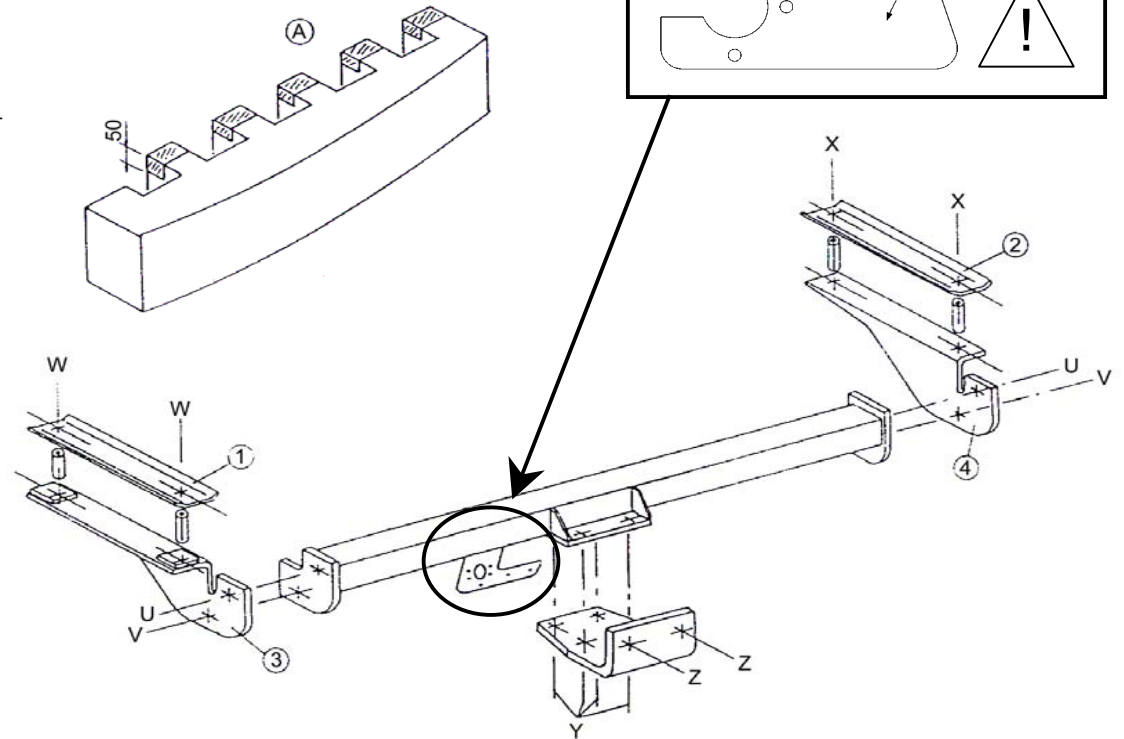
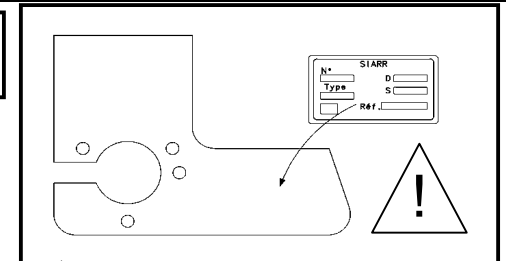
- * Re-attach the absorber and the bumper.
- * Fit the tow bar head using fastening kit Y.
- * Replace the boot's interior trim.

FASTENING KIT

U	2 off HM12x30 screws	X	2 off HM10x100 screws
	2 off CS12 washers		2 off CS10 washers
V	2 off HM12x35 screws	Y	2 off HM10 nuts
	2 off CS12 washers		2 off 10/27 plain washers
	2 off HM12 nuts		2 off spacers dia..12/17 Lg.68mm
W	2 off HM10x100 screws	Z	2 off HM16x45 screws
	2 off CS10 washers		2 off HM16 nuts
	2 off HM10 nuts		2 off DEC16 washers
	2 off 10/27 plain washers		
	2 off spacers dia.12/17 Lg.58mm		



Affix the sticker in the position



Type	Type Approval No.	Max. Total Authori. Weight	Max. Total Towable Weight	Max. Vertical load	Value D
Tow bar for Vauxhall Opel Astra Saloon 1998 model	e11*94/20*00*0975	1 755 kg	1 300 kg	75 kg	7,33 kN

NB : Electrical diagram inside our universal or custom wiring kits.

TORQUES :

M16	AC8.8	19,5daNm	M12	AC10.9	11,4daNm	M8	AC8.8	2,3daNm
M16	AC10.9	27,5daNm	M10	AC8.8	4,7daNm	M8	AC10.9	3,3daNm
M12	AC8.8	8,1daNm	M10	AC10.9	6,7daNm			

PLEASE NOTE : (to familiarise yourself with the operating characteristics refer to the log)

If this tow bar is fitted in accordance with our recommendations it will give a completely satisfaction. We cannot accept any responsibility in the event of changes to or improper use of this item.

SIARR

10 - 73



MONTÁŽNÍ POSTUP



314333600001

PŘÍPRAVA

- * Odmontujte nárazník.
- * Odstraňte obložení dna zavazadlového prostoru.
- * Rozřízněte 5 výztuh tlumiče v řadě s šestým, viz detail A.
- * Proveďte řez ve středové upínce viz detail B.

MONTÁŽ

- * Najděte 4 upínací body v plechu zavazadlového prostoru osová vzdálenost 210 mm v bodech W a X.
- * Provrťte tyto otvory na průměr 17,5 mm.
- * S pomocí sad šroubů a rozpěrek W a X umístěte do bodů W a X přídržné destičky „1“ a „2“.
- * Do bodů W a X upevněte pod podélníky 2 ramena „3“ a „4“, neutahujte.
- * Pomocí sad šroubů U a V přitáhněte tažné zařízení do bodů U a V, neutahujte.
- * Ramena a tažné zařízení zajistěte na níže uvedené utahovací momenty.

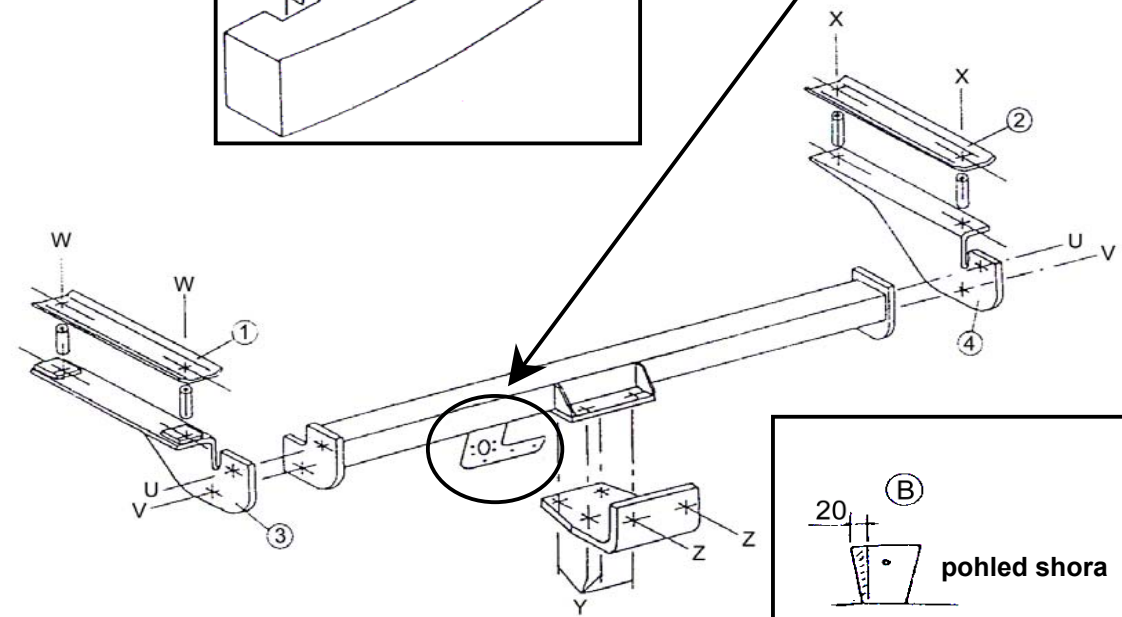
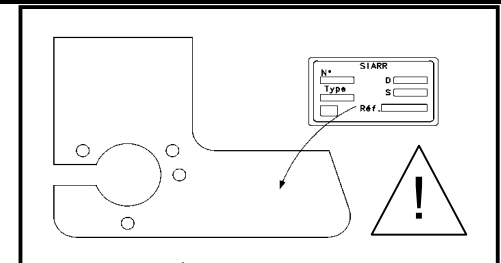
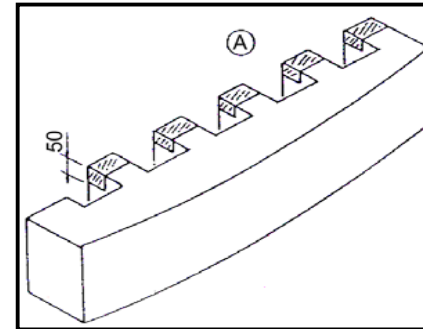
DOKONČOVACÍ PRÁCE

- * Namontujte zpět tlumič a nárazník.
- * Pomocí sady šroubů Y namontujte hlavici závěsu pro přívěs.
- * Vraťte na místo vnitřní obložení zavazadlového prostoru.

SADY ŠROUBŮ

U	2 šrouby HM12x30	X	2 šrouby HM10x100
	2 podložky CS12		2 podložky CS10
V	2 šrouby HM12x35	Z	2 šrouby HM16
	2 podložky CS12		2 ploché podložky 10/27
	2 šrouby HM12		2 rozpěr rozm.12/17 Lg.68mm
W	2 šrouby HM10x100	Y	4 šrouby HM12x35
	2 podložky CS10		4 podložky CS12
	2 šrouby HM10		2 šrouby HM16x45
	2 ploché podložky 10/27		2 šrouby HM16
	2 rozpěr rozm.12/17 Lg.58mm		2 podložky DEC16

! Štítek nalepte na uvedené místo



Typ	Homologace Typu č.	Celková maximální povolená váha	Celková tažná hmotnost	Maximální ver- tikální zatížení	Hodnota D
Tažné zařízení pro OPEL Astra Berlina modèle 1998	e11*94/20*00*0975	1 755 kg	1 300 kg	75 kg	7,33 kN

POZNÁMKA: Elektrické schéma univerzálních nebo na míru upravených svazků.

UPÍNACÍ MOMENTY:

M16	AC8.8	19,5daNm	M12	AC10.9	11,4daNm	M8	AC8.8	2,3daNm
M16	AC10.9	27,5daNm	M10	AC8.8	4,7daNm	M8	AC10.9	3,3daNm
M12	AC8.8	8,1daNm	M10	AC10.9	6,7daNm			

POZOR: (uživatelské charakteristiky naleznete v technickém průkazu)

Tažné zařízení instalované dle našich doporučení vás plně uspokojí.
V případě přestavby nebo neoprávněného užívání se zbavujeme veškeré odpovědnosti

SIARR
10 - 73



MONTERINGSVEJLEDNING



FORBEREDELSE

- * Afmonter kofangeren.
- * Fjern beklædningen i bagagerummet.
- * Tilskær de 5 forstærkninger til det stødabsorberende element i forlængelse af den sjettede i henhold til detaljtegningen A.
- * Foretag en skarring i det midterste monteringsben.

MONTERING

- * Afmærk de 4 huller til befæstelse i pladen til bagagerummet med en afstand på 210 mm ved punkterne W og X.
- * Bor disse huller med en diameter på 17,5 mm.
- * Placer spændepladerne «1» og «2» ved punkterne W og X ved hjælp af befæstelserne og afstandsstykkerne W og X.
- * Fastgør de 2 bærearmer «3» og «4» under vangerne ved punkterne W og X uden at tilspænde.
- * Træk anhængertrækket ved punkterne U og V ved hjælp af befæstelserne ved U og V uden at tilspænde.
- * Bloker bærearmerne og anhængertrækket med nedennævnte momenter.

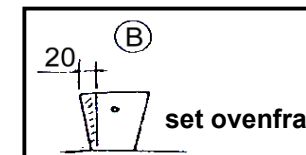
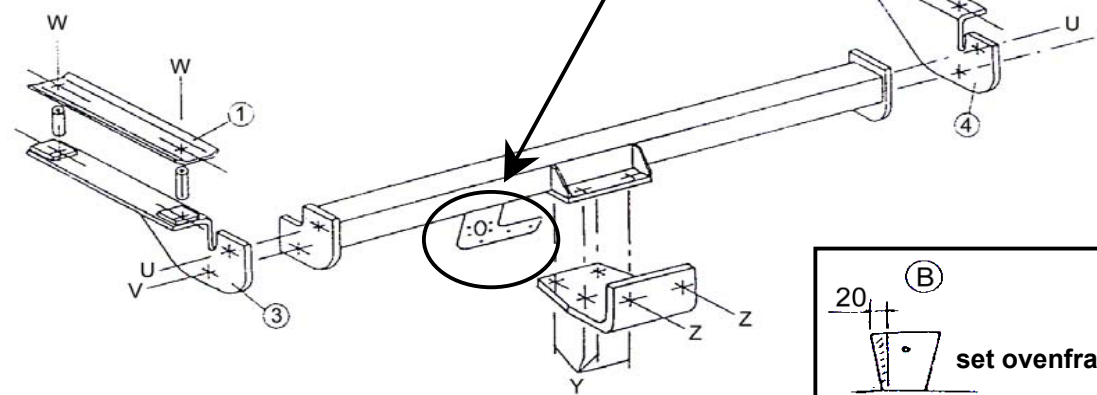
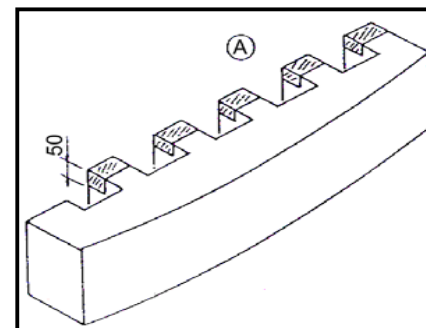
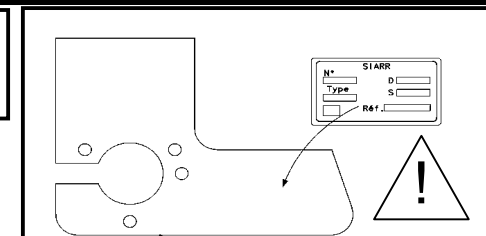
TIL SLUT

- * Genmonter det stødabsorberende element og kofangeren.
- * Monter kuglehovedet ved hjælp af befæstelserne ved Y.
- * Fasgør beklædningen i bagagerummet igen.

BEFÆSTELSER

U	2 bolte HM12x30	X	2 bolte HM10x30
	2 skiver CS12		2 skiver CS10
V	2 bolte HM12x35	Y	2 møtrikker HM10
	2 skiver CS12		2 flade skiver 10/27
	2 møtrikker HM12		2 afstandsstykker med dia.12/17 Lg.68mm
W	2 bolte HM10x100	Z	2 bolte HM16x45
	2 skiver CS10		2 møtrikker HM16
	2 møtrikker HM10		2 skiver DEC16
	2 flade skiver 10/27		
	2 afstandsstykker med dia.12/17 Lg.58mm		

⚠ Lim mærkaten fast på det dertilhørende sted.



Type	Godkendt typenr.	Totalvægt maks. tilladt	Totalvægt anhængervægt	Kugletryk maks.	Værdi D
Anhængertræk til OPEL Astra Sedan model 1998	e11*94/20*00*0975	1 755 kg	1 300 kg	75 kg	7,33 kN

NB: El-skema for vores universelle eller specielle ledningsnet.

TILSPÆNDINGSMOMENT:

M16	AC8.8	19,5daNm	M12	AC10.9	11,4daNm	M8	AC8.8	2,3daNm
M16	AC10.9	27,5daNm	M10	AC8.8	4,7daNm	M8	AC10.9	3,3daNm
M12	AC8.8	8,1daNm	M10	AC10.9	6,7daNm			

BEMÆRK: (for yderligere oplysninger om anvendelsesforhold henvises der til registreringsattesten)

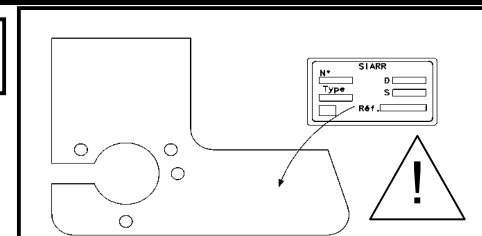
Hvis dette anhængertræk monteres i henhold til vores anvisninger, vil det være til din fulde tilfredshed. Vi fralægger os ethvert ansvar ved ulovlig ændring eller brug af anhængertrækket.



VORBEREITUNG

- * Die Stoßstange abschrauben.
- * Verkleidung vom Kofferraumboden entfernen.
- * Die 5 Stoßdämpferhalterungen in der Verlängerung der 6. Halterung einschneiden, siehe Detailansicht A.
- * Die Mittelklemme einschneiden.

Das Etikett auf die vorgesehene Stelle



MONTAGE

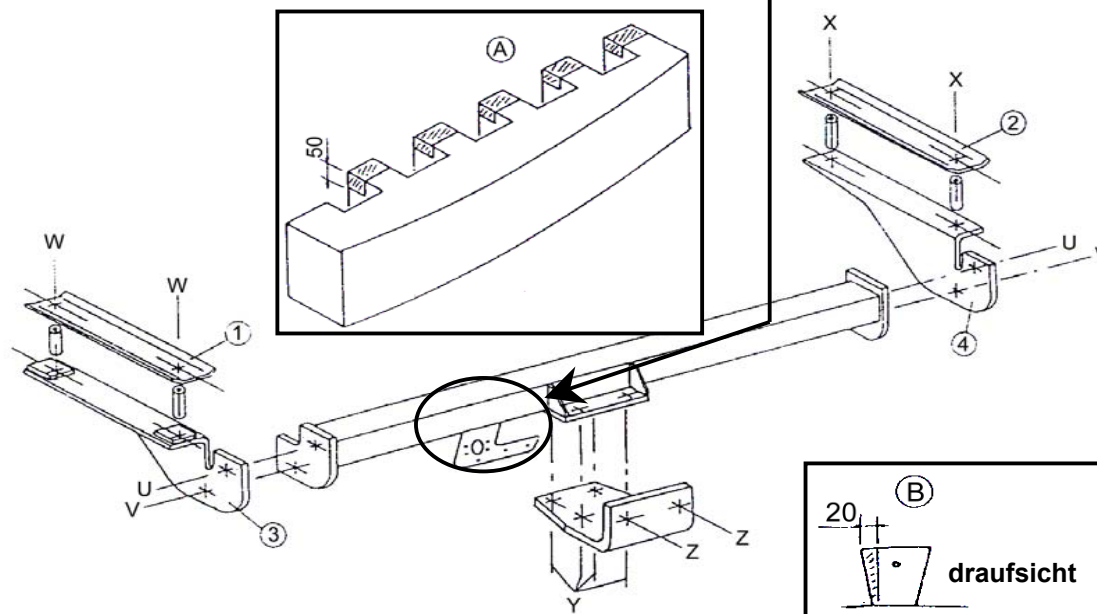
- * Die 4 Befestigungsbohrungen im Blech des Kofferraums mit Abstand 210mm an den Punkten W und X lokalisieren.
- * Diese Löcher mit einem 17,5 mm Bohrer aufbohren.
- * Die Gegenplatten „1“ und „2“ mit den Schraubensätzen und Querstreben W und X positionieren.
- * Die 2 Arme „3“ und „4“ an den Punkten W und X unter den Längsträgern befestigen, nicht festziehen.
- * Die Kupplung an die Punkte U und V anlegen und mit den Schraubensätzen U und V befestigen, nicht festziehen.
- * Die Arme und die Kupplung mit nachstehend angegebenen Drehmomenten anziehen.

FERTIGSTELLUNG

- * Den Stoßdämpfer und die Stoßstange wieder anbringen.
- * Den Kupplungskopf mit dem Schraubensatz Y montieren.
- * Die Verkleidung im Kofferraum wieder anbringen.

SCHRAUBENSATZ

U	2 Schrauben HM12x30	X	2 Schrauben HM10x100
	2 Scheiben CS12		2 Scheiben CS10
V	2 Schrauben HM12x35	Z	2 Schraubenmuttern HM10
	2 Scheiben CS12		2 flache Scheiben 10/27
	2 Schraubenmuttern HM12		2 Querstreben Durchm.12/17 Lg.68mm
W	2 Schrauben HM10x100	Y	4 Schrauben HM12x35
	2 Scheiben CS10		4 Scheiben CS12
	2 Schraubenmuttern HM10	Z	2 Schrauben HM16x45
	2 flache Scheiben 10/27		2 Schraubenmuttern HM16
2 Querstreben Durchm.12/17 Lg.58mm		2 Scheiben DEC16	



Typ	Amtliche Zulassung vom Typ Nr.	Maximal zulässiges Gesamtgewicht	Maximal zulässiges Gesamtanhängelast	Vertikale Höchstlast	Wert D
Kupplung für OPEL Astra Berline modèle 1998	e11*94/20*00*0975	1 755 kg	1 300 kg	75 kg	7,33 kN

HINWEIS: Elektroschema liegt unseren allgemein oder individuell einsetzbaren Kabelbäumen bei.

ANZUGSDREHMOMENTE:

M16	AC8.8	19,5daNm	M12	AC10.9	11,4daNm	M8	AC8.8	2,3daNm
M16	AC10.9	27,5daNm	M10	AC8.8	4,7daNm	M8	AC10.9	3,3daNm
M12	AC8.8	8,1daNm	M10	AC10.9	6,7daNm			

ACHTUNG: (Nutzungsmerkmale siehe Fahrzeugschein)

Diese Kupplung wird Sie voll zufrieden stellen, sofern Sie sie unseren Empfehlungen gemäß einbauen.
Im Falle der unerlaubten Veränderung oder des unerlaubten Gebrauchs der Kupplung lehnen wir jede Haftung ab.

SIARR

10 - 73



ΣΗΜΕΙΩΣΗ ΤΟΠΟΘΕΤΗΣΗΣ



314333600001

ΠΡΟΕΤΟΙΜΑΣΙΑ

- * Αποτοποθετήστε τον προφυλακτήρα.
- * Αφαιρέστε την επένδυση στο βάθος του πορτμπαγκάζ.
- * Αποκόψτε τις 5 ενισχύσεις του απορροφητή στην προέκταση της έκτης, σύμφωνα με τη λεπτομέρεια Α.
- * Κάντε μια τομή στο κεντρικό πέλαμα.

ΤΟΠΟΘΕΤΗΣΗ

- * Εντοπίστε τις 4 οπές στερέωσης στην λαμαρίνα του πορτμπαγκάζ με απόσταση μεταξύ αξόνων 210mm στα σημεία W και X.
- * Ανοίξτε αυτές τις οπές σε διάμετρο 17,5 χιλιοστών.
- * Τοποθετήστε τις ενισχυτικές πλάκες σύσφιξης « 1 » και « 2 » στα σημεία W και X με τα σύνολα κοχλιών και αποστατών W και X.
- * Στερεώστε τους 2 βραχίονες « 3 » και « 4 » κάτω από τις μηκίδες στα σημεία W και X, χωρίς να σφίξετε.
- * Φέρτε το σύστημα ρυμούλκησης στα σημεία U και V με τα σύνολα κοχλιών U και V, χωρίς να σφίξετε.
- * Μπλοκάρτε τους βραχίονες και το σύστημα ρυμούλκησης με ροπή στρέψης όπως αναφέρεται παρακάτω.

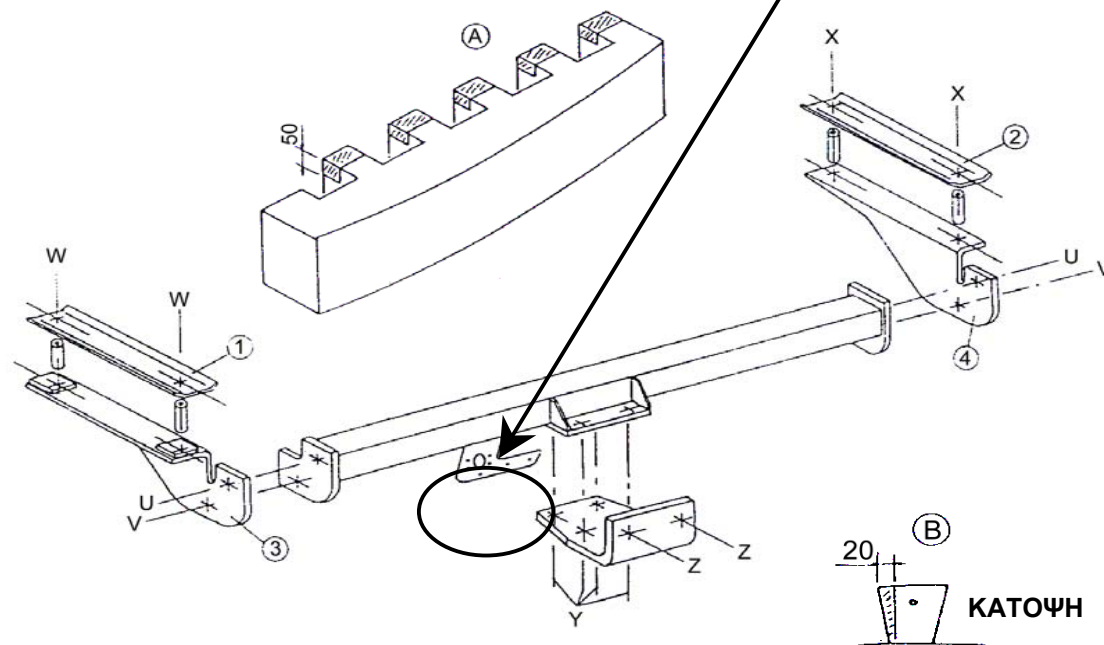
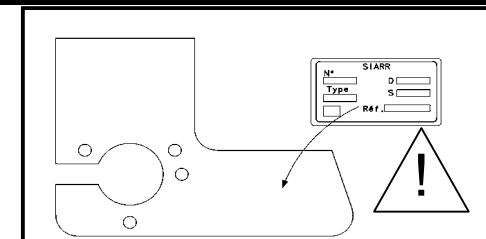
ΤΕΛΕΙΩΜΑ

- * Επανατοποθετήστε τον απορροφητή και τον προφυλακτήρα.
- * Τοποθετήστε την κεφαλή του συστήματος ρυμούλκησης με το σύνολο κοχλιών Y.
- * Αποκαταστήστε την επένδυση του εσωτερικού του πορτμπαγκάζ.

ΣΥΝΟΛΑ ΚΟΧΛΙΩΝ

U	2 βίδες HM12x30	X	2 βίδες HM10x100
	2 ροδέλες CS12		2 ροδέλες CS10
V	2 βίδες HM12x35	Y	2 περικόχλια HM10
	2 ροδέλες CS12		2 ροδέλες πλακέ 10/27
	2 περικόχλια HM12		2 αποστάτες διαμ.12/17 Lg.68mm
W	2 βίδες HM10x100	Z	2 βίδες HM16x45
	2 ροδέλες CS10		2 περικόχλια HM16
	2 περικόχλια HM10		2 ροδέλες DEC16
	2 ροδέλες πλακέ 10/27		
	2 αποστάτες διαμ.12/17 Lg.58mm		

⚠ Κολλήστε την ετικέτα στο ενδεικνυόμενο σημείο



Τύπος	Εγκριση Τύπου αριθ.	Ολικό Βάρος μέγ Επιτρεπόμενο	Ολικό Βάρος ρυμούλκησης	Κατακόρυφο φορτίο μέγ.	Τιμή D
Σύστημα ρυμούλκησης για DACIA LOGAN	e11*94/20*00*0975	1 755 kg	1 300 kg	75 kg	7,33 kN

ΣΗΜΕΙΩΣΗ : Ηλεκτρικό κύκλωμα στο εσωτερικό των γενικής χρήσεως δεσμών μας ή προσωποποιημένων.

ΡΟΠΕΣ ΣΤΡΕΨΗΣ ΓΙΑ ΤΗΝ ΣΥΣΦΙΞΗ

M16	AC8.8	19,5daNm	M12	AC10.9	11,4daNm	M8	AC8.8	2,3daNm
M16	AC10.9	27,5daNm	M10	AC8.8	4,7daNm	M8	AC10.9	3,3daNm
M12	AC8.8	8,1daNm	M10	AC10.9	6,7daNm			

ΠΡΟΣΟΧΗ : (για να πληροφορηθείτε τα χαρακτηριστικά χρήσης συμβουλευτείτε την γκριζα κάρτα)

Εγκατεστημένο σύμφωνα με τις συστάσεις μας, αυτό το σύστημα ρυμούλκησης θα σας ικανοποιήσει πλήρως.

Απεκδυόμεθα πλήρως ευθύνης σε περίπτωση μετατροπής ή παράνομης χρήσης αυτού.

SIARR
10 - 73



MANUAL DE MONTAJE

WESTFALIA
Automotive
314333600001

PREPARACIÓN

- * Desmontar el parachoques.
- * Librar el fondo del maletero.
- * Recortar los 5 refuerzos del absorbedor en la prolongación del sexto, según detalle A.
- * Realizar un corte en la placa central.

MONTAJE

- * Marcar los 4 orificios de fijación en la chapa del maletero entreje 210mm en los puntos W y X.
- * Taladrar esos orificios con un diámetro de 17,5mm.
- * Colocar las contra-placas «1» y «2» en los puntos W y X con los conjuntos de tornillería y separadores W y X.
- * Fijar los brazos «3» y «4» bajo los largueros en los puntos W y X, sin apretar.
- * Llevar el enganche a los puntos U y V con los conjuntos de tornillería U y V, sin apretar.
- * Bloquear los brazos y el enganche con los pares que se indican a continuación.

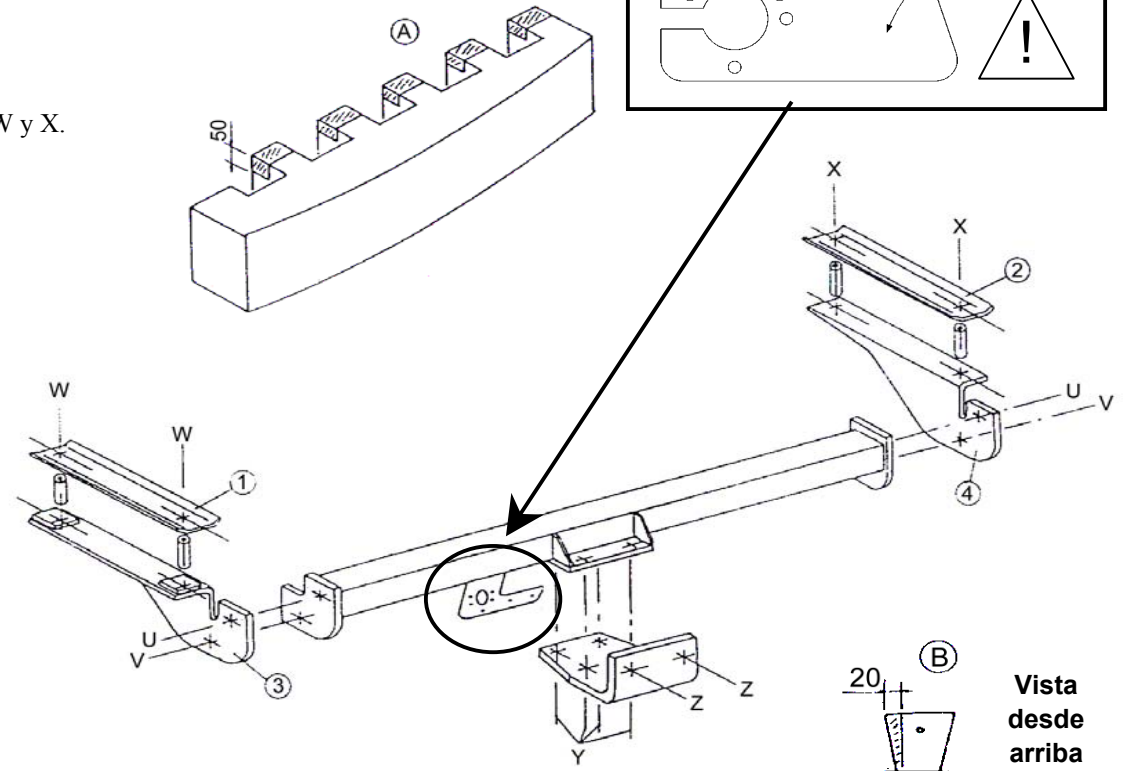
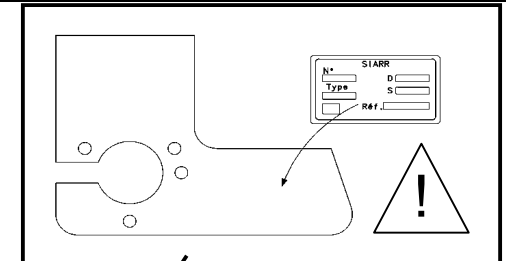
ACABADO

- * Volver a montar el absorbedor y el parachoques.
- * Montar la cabeza de enganche con el conjunto de tornillería Y.
- * Volver a tapizar el interior del maletero.

BLOQUE TORNILLERÍA

U	2 tornillos HM12x30	2 tornillos HM10x100
	2 arandelas CS12	2 arandelas CS10
V	2 tornillos HM12x35	2 tuercas HM10
	2 arandelas CS12	2 arandelas planas 10/27
	2 tuercas HM12	2 separadores diám.12/17 Lg.68mm
W	2 tornillos HM10x100	4 tornillos HM12x35
	2 arandelas CS10	4 arandelas CS12
Z	2 tornillos HM16x45	2 tornillos HM16x45
	2 tuercas HM10	2 tuercas HM16
	2 arandelas planas 10/27	2 arandelas DEC16
	2 separadores diám.12/17 Lg.58mm	

Pegar la etiqueta en el lugar indicado



Tipo	Homologación de Tipo nº	Peso Total máximo autorizado	Peso Total remolcable	Carga vertical máxima	Valor D
Enganche para OPEL Astra Berlina modelo 1998	e11*94/20*00*0975	1 755 kg	1 300 kg	75 kg	7,33 kN

NOTA: Esquema eléctrico en el interior de nuestros haces universales o personalizados.

PARES DE APRIETE:

M16 AC8.8 19,5daNm	M12 AC10.9 11,4daNm	M8 AC8.8 2,3daNm
M16 AC10.9 27,5daNm	M10 AC8.8 4,7daNm	M8 AC10.9 3,3daNm
M12 AC8.8 8,1daNm	M10 AC10.9 6,7daNm	

ATENCIÓN: (para conocer las características de utilización, consultar el permiso de circulación)

Instalado siguiendo nuestras recomendaciones, este enganche le dará total satisfacción. No asumiremos ninguna responsabilidad en caso de que haya sido transformado o utilizado ilícitamente

SIARR
10 - 73



ASENNUSOHJEET

FICHER : BUREAU\NOTICEDEMONTAGE\SIARR\NDMWESTFALIA\NDM1073-C - FOLIO NDMFIN



VALMISTELU

- * Irrota puskuri.
- * Irrota tavaratilan pohjan päällyste.
- * Leikkaa vaimentajan 5 vahviketta kuudennen tasolle yksityiskohdan A mukaisesti.
- * Tee leikkaus keskikappaleeseen.

ASENNUS

- * Määritä 4 kiinnitysreikää tavaratilan peltiin, väli 210 mm pisteisiin W ja X.
- * Poraa reiät, halkaisija 17,5 mm.
- * Aseta vastalevyt « 1 » ja « 2 » pisteisiin W ja X kiinnityskokonaisuuksien ja välikappaleiden W ja X avulla.
- * Kiinnitä 2 vartta « 3 » ja « 4 » pitkittäispalkkien alle pisteisiin W ja X kiristämättä.
- * Laita vetokoukku pisteisiin U ja V kiinnityskokonaisuuksien U ja V avulla kiristämättä.
- * Lukitse paikoilleen varret ja vetokoukku alla ilmoitetuilla momenteilla.

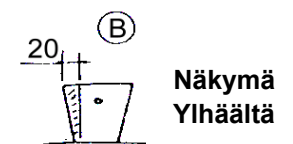
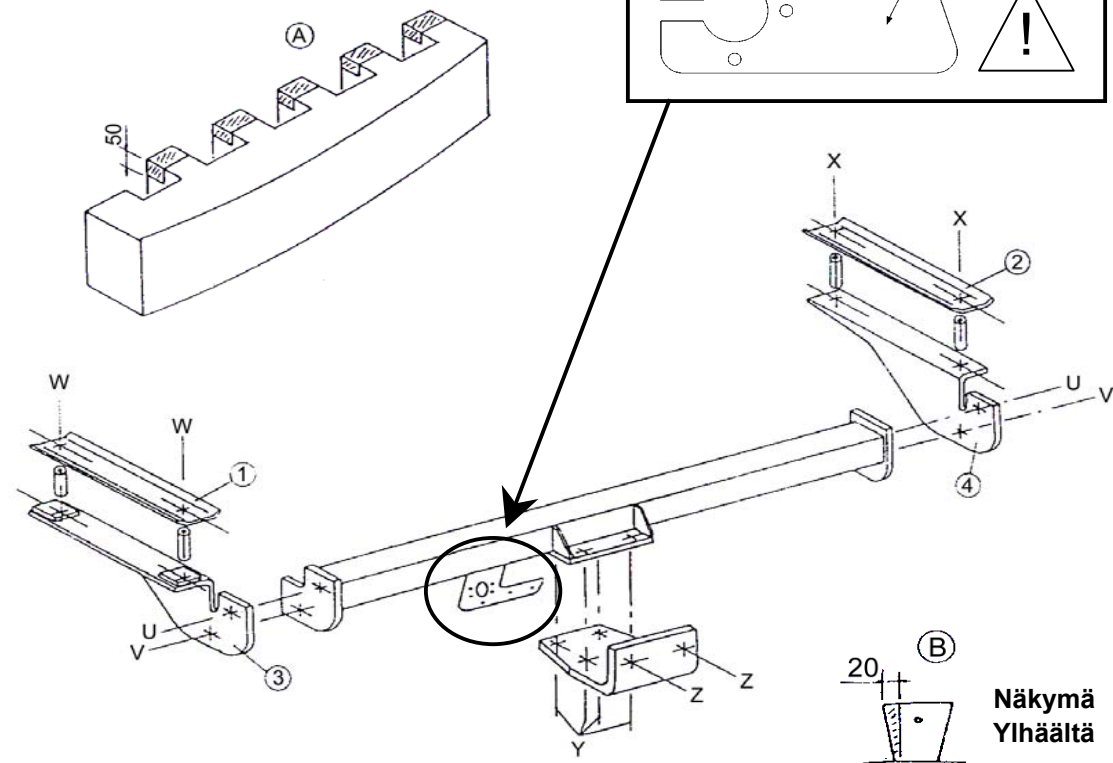
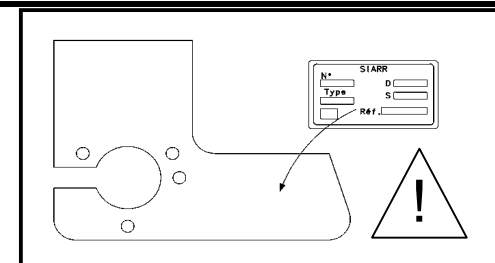
VIIMEISTELY

- * Laita vaimentaja ja puskuri takaisin.
- * Asenna vetokoukun pää kiinnityskokonaisuuden Y avulla.
- * Laita tavaratilan sisustan päällyste takaisin.

KIINNITYSKOKONAISUUS

U	2 ruuvia HM12x30 2 välilevyä CS12	X	2 ruuvia HM10x100 2 välilevyä CS10 2 mutteria HM10 2 litteää välilevyä 10/27 2 välikappaletta halk.12/17 Lg.68mm
V	2 ruuvia HM12x35 2 välilevyä CS12 2 mutteria HM12	Y	4 ruuvia HM12x35 4 välilevyä CS12
W	2 ruuvia HM10x100 2 välilevyä CS10 2 mutteria HM10 2 litteää välilevyä 10/27 2 välikappaletta halk.12/17 Lg.58mm	Z	2 ruuvia HM16x45 2 mutteria HM16 2 välilevyä DEC16

! Liimaa etiketti ilmoitettuun paikkaan



Tyyppi	Tyyppihyväksyntä Numero	Suuri sallittu kokonaiskuorma	Vedettävissä oleva kokonaispaino	Suurin sallittu pystysuora rasitus	Arvo D
Vetokoukku OPEL Astra Berline modèle 1998	e11*94/20*00*0975	1 755 kg	1 300 kg	75 kg	7,33 kN

HUOM: Sähköpiirros on yleisjohtojen tai yksilöllisten johtojen mukana.

KIRISTYSMOMENTIT:

M16	AC8.8	19,5daNm	M12	AC10.9	11,4daNm	M8	AC8.8	2,3daNm
M16	AC10.9	27,5daNm	M10	AC8.8	4,7daNm	M8	AC10.9	3,3daNm
M12	AC8.8	8,1daNm	M10	AC10.9	6,7daNm			

HUOMIO: (käyttöominaisuuksiin tutustumiseksi on katsottava rekisteriotetta)

Suosituksen mukaan asennettuna tämä vetokoukku täyttää odotuksesi.
Emme ota vastuuta, jos laitetta muutetaan tai käytetään ohjeiden vastaisesti.



PREPARAZIONE

- * Smontare il paraurti.
- * Svuotare il fondo del baule.
- * Ritagliare i 5 rinforzi dell'assorbitore nel prolungamento del sesto, secondo dettaglio A.
- * Fare un sezionamento nella barra centrale.

MONTAGGIO

- * Individuare i 4 fori di fissaggio nella lamiera del baule interasse 210mm nei punti W e X.
- * Perforare questi fori in diametro 17,5mm.
- * Posizionare le contropiastre « 1 » e « 2 » nei punti W e X con i gruppi viteria e distanziatori W e X.
- * Fissare le 2 braccia « 3 » e « 4 » sotto i longheroni nei punti W e X, senza stringere.
- * Portare il gancio di traino nei punti U e V con i gruppi viteria U e V, senza stringere.
- * Bloccare le braccia e il gancio di traino alle coppie qui di seguito indicate.

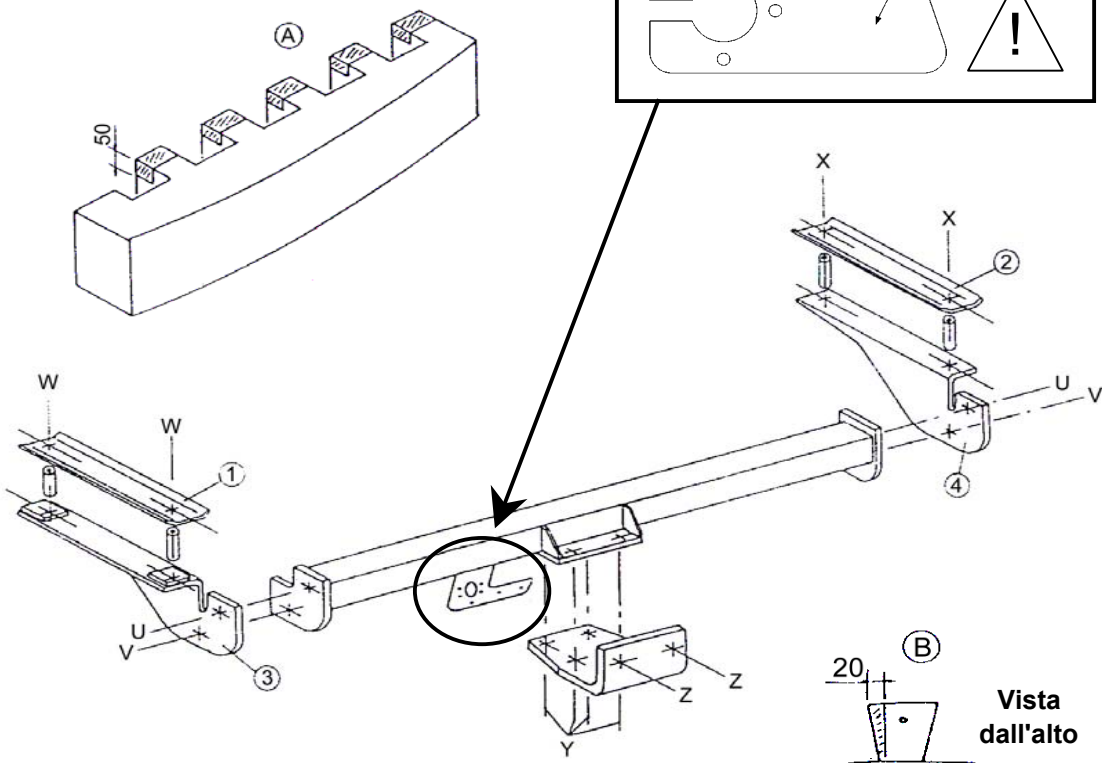
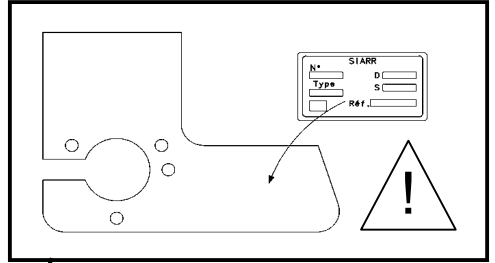
RIFINITURA

- * Rimontare l'assorbitore e il paraurti.
- * Montare la testa del gancio di traino con il gruppo viteria Y.
- * Risistemare l'interno del baule.

BLOCCO VITERIA

U	2 viti HM12x30	X	2 viti HM10x100
	2 rondelle CS12		2 rondelle CS10
V	2 viti HM12x35	Y	2 dadi HM10
	2 rondelle CS12		2 rondelle piatte 10/27
	2 dadi HM12		2 distanziatori diam.12/17 Lg.68mm
W	2 viti HM10x100	Z	2 viti HM16x45
	2 rondelle CS10		2 dadi HM16
	2 dadi HM10		2 rondelle DEC16
	2 rondelle piatte 10/27		
	2 distanziatori diam.12/17 Lg.58mm		

! Incollare l'etichetta nel posto



Tipo	Omologazione di Tipo n°	Peso totale massimo autorizzato	Peso totale Rimorchiabile	Carico verticale massimo	Valore D
Gancio da traino per OPEL Astra Berlina modello 1998	e11*94/20*00*0975	1 755 kg	1 300 kg	75 kg	7,33 kN

NOTA : Schema elettrico all'interno dei nostri fasci universali o personalizzati.

COPPIE DI SERRAGGIO :

M16	AC8.8	19,5daNm	M12	AC10.9	11,4daNm	M8	AC8.8	2,3daNm
M16	AC10.9	27,5daNm	M10	AC8.8	4,7daNm	M8	AC10.9	3,3daNm
M12	AC8.8	8,1daNm	M10	AC10.9	6,7daNm			

ATTENZIONE : (per conoscere le caratteristiche d'uso consultare il libretto di circolazione)

Installato seguendo le nostre raccomandazioni, questo gancio da traino vi lascerà completamente soddisfatti.
Respingiamo ogni responsabilità in caso di trasformazione o utilizzo illecito dello stesso.



VOORBEREIDING

- * Demonteer de bumper.
- * Haal de bekleding van de bodem van de kofferbak weg.
- * Snijd de 5 verstevingen van de demper uit in het verlengde van de zesde, volgens detail A.
- * Maak een uitsnijding in de middelste beugel.

MONTAGE

- * Zoek de 4 bevestigingsgaten in de kofferplaat asafstand 210mm op punten W en X.
- * Doorboor deze gaten met een diameter van 17,5mm.
- * Plaats de tegenplaten "1" en "2" op punten W en X met alle schroeven en afstandstukken W en X.
- * Bevestig de 2 armen "3" en "4" onder de langsliggers op punten W en X, zonder vast te draaien.
- * Bevestig de koppeling op de punten U en V met behulp van alle schroeven U en V, zonder vast te draaien.
- * Blokkeer de armen en de koppeling volgens onderstaande aandraaimomenten.

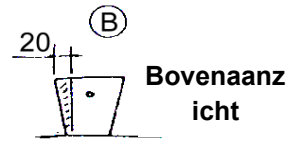
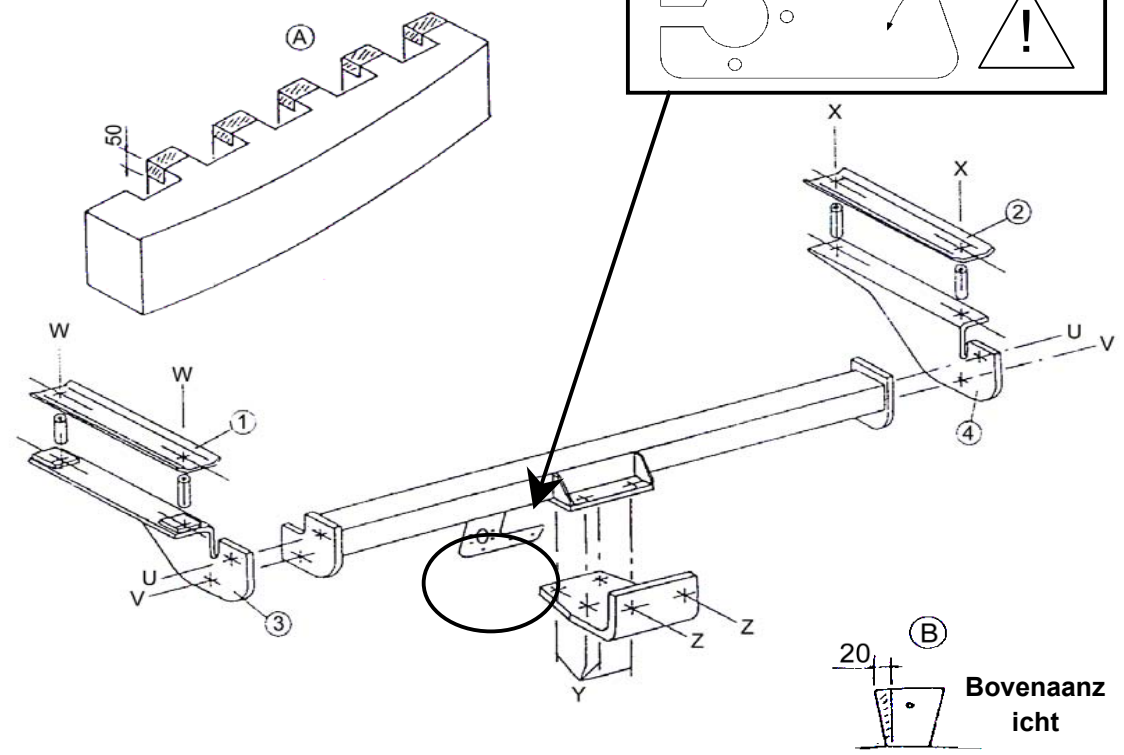
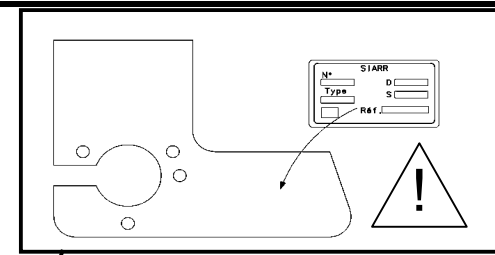
AFWERKING

- * Zet de demper en de bumper weer terug.
- * Monteer de koppelkop met behulp van alle schroeven Y.
- * Zet de bekleding van de kofferbak weer terug.

SCHROEFBLOK

U	2 schroeven HM12x30	X	2 schroeven HM10x100
	2 ringen CS12		2 ringen CS10
V	2 schroeven HM12x35	Y	2 moeren HM10
	2 ringen CS12		2 drukplaten 10/27
	2 moeren HM12		2 afstandstukken diam.12/17 Lg.68mm
W	2 schroeven HM10x100	Z	2 schroeven HM16x45
	2 ringen CS10		2 moeren HM16
	2 moeren HM10		2 ringen DEC16
	2 drukplaten 10/27		
	2 afstandstukken diam.12/17 Lg.58mm		

Klistra dit etiketten på markerat



Type	Goedkeuring Type n°	Max. toegestaan totaalgewicht	Totaal laadgewicht	Max. verticale belasting	Waarde D
Koppeling voor OPEL Astra Berline Sedan model 1998	e11*94/20*00*0975	1 755 kg	1 300 kg	75 kg	7,33 kN

NOTA BENE: Bedradingsschema aan binnenkant van onze universele bundels of gepersonaliseerd.

AANDRAAIMOMENTEN:

M16 AC8.8 19,5daNm	M12 AC10.9 11,4daNm	M8 AC8.8 2,3daNm
M16 AC10.9 27,5daNm	M10 AC8.8 4,7daNm	M8 AC10.9 3,3daNm
M12 AC8.8 8,1daNm	M10 AC10.9 6,7daNm	

LET OP: (voor gebruikskennmerken het kentekenbewijs raadplegen)
Indien u de koppeling volgens onze aanbevelingen heeft geïnstalleerd, zal het u tot volle tevredenheid stemmen. Wij stellen ons niet aansprakelijk in geval van wijziging of onrechtmatig gebruik.

SIARR

10 - 73



MONTERINGSVEILEDNING



FORBEREDELSE

- * Demonter støtfangeren.
- * Fjern bekledningen i bagasjerommet.
- * Klipp til de 5 forsterkningene i støtdemperen i forlengelsen av den sjette, som vist i A.
- * Lag et snitt i midtre festeflik.

MONTERING

- * Finn de 4 monteringshullene i taket på bagasjerommet med akseavstand 210 mm til punktene W og X.
- * Lag en diameter på 17,5 mm i disse hullene.
- * Plasser kryssfinerene «1» og «2» til punktene W et X med skruesettene og tverrstengene W og X.
- * Fest de 2 bæreamene «3» og «4» under lengdebjelkene til punktene W og X, uten å stramme.
- * Fest tilhengerfestet til punktene U og V med skruesettene U og V, uten å stramme.
- * Blokker bæreamene og tilhengerfestet til dreiningsmomentene angitt under.

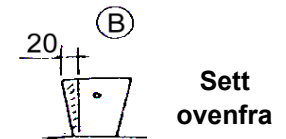
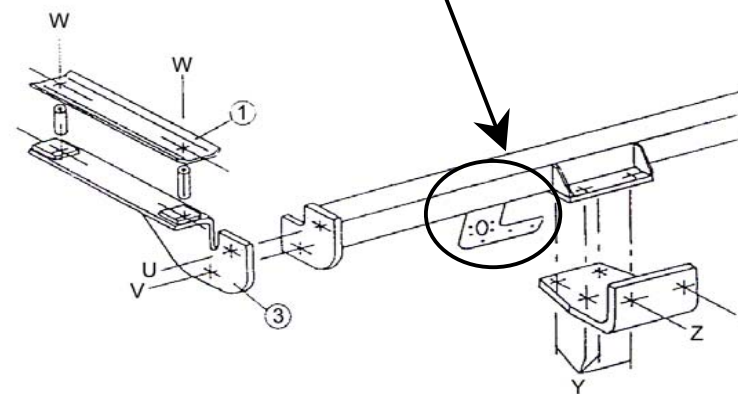
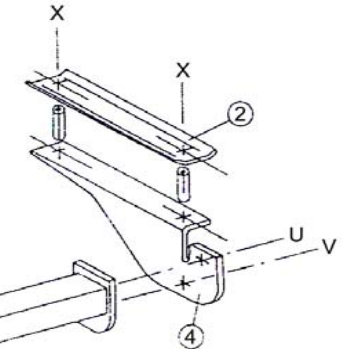
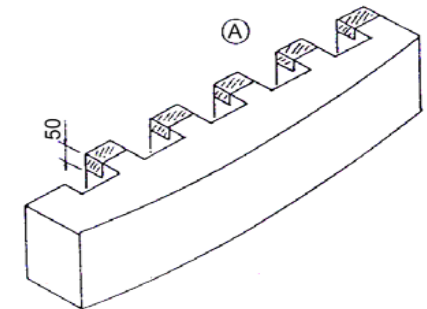
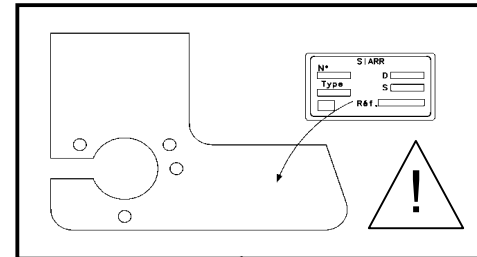
ENDELIG UTFØRING

- * Monter støtdemperen og støtfangeren igjen.
- * Monter kulehodet med skruesettet Y.
- * Dekk til innsiden av bagasjerommet.

SKRUESETT

U	2 skruer HM12x30	X	2 skruer HM10x100
	2 skiver CS12		2 skiver CS10
V	2 skruer HM12x35	Y	2 muttere HM10
	2 skiver CS12		2 tetningsskiver 10/27
	2 muttere HM12		2 tverrstenger med diameter 12/17 Lg.68mm
W	2 skruer HM10x100	Z	2 skruer HM16x45
	2 skiver CS10		2 muttere HM16
	2 muttere HM10		2 skiver DEC16
	2 tetningsskiver 10/27		2 tverrstenger med diameter 12/17 Lg.58mm

! Lim etiketten på som angitt



Type	Homologering type nr.	Total vekt maks. godkjent	Total vekt mulig med tilhenger	Totalvekt tilhenger maks. avstand	Verdi D
Tilhengerfeste til OPEL Astra Berline modell 1998	e11*94/20*00*0975	1 755 kg	1 300 kg	75 kg	7,33 kN

MERKNAD: Elektrisk skjema finnes i våre generelle eller personliggjorte brosjyrer.

DREININGSMOMENTER:

M16	AC8.8	19,5daNm	M12	AC10.9	11,4daNm	M8	AC8.8	2,3daNm
M16	AC10.9	27,5daNm	M10	AC8.8	4,7daNm	M8	AC10.9	3,3daNm
M12	AC8.8	8,1daNm	M10	AC10.9	6,7daNm			

ADVARSEL: (for kunnskap om bruksegenskapene, se vognkortet)

Ved å installere innretningen i samsvar med våre anbefalinger vil du få maksimalt utbytte av dette tilhengerfestet.

Vi fraskriver oss alt ansvar hvis tilhengerfestet endres eller brukes på ulovlig måte.

SIARR

10 - 73



INSTRUKCJA MONTAŻU



31433360001

PRZYGOTOWANIE

- * Zdemontować zderzak.
- * Odkryć dno bagażnika.
- * Wyciąć 5 wzmocnień w absorberze, zgodnie ze szkicem A
- * Zrobić wycięcie w środkowej łapce.

MONTAŻ

- * Odszukać 4 otwory mocujące w bagażniku, rozstaw 210 mm, w punktach W i X.
- * Wywiercić otwory do średnicy 17,5 mm.
- * Ułożyć podkładki „1” i „2” w punktach W i X oraz śruby i rozpórki W i X.
- * Zamocować 2 ramiona „3” i „4” pod podłużnicą ramy w punktach W i X, nie dokręcając.
- * Przymocować dyszel holowniczy w punktach U i V za pomocą śrub U i V, nie dokręcając.
- * Zablokować ramiona i dyszel zgodnie z momentami dokręcenia oznaczonymi poniżej.

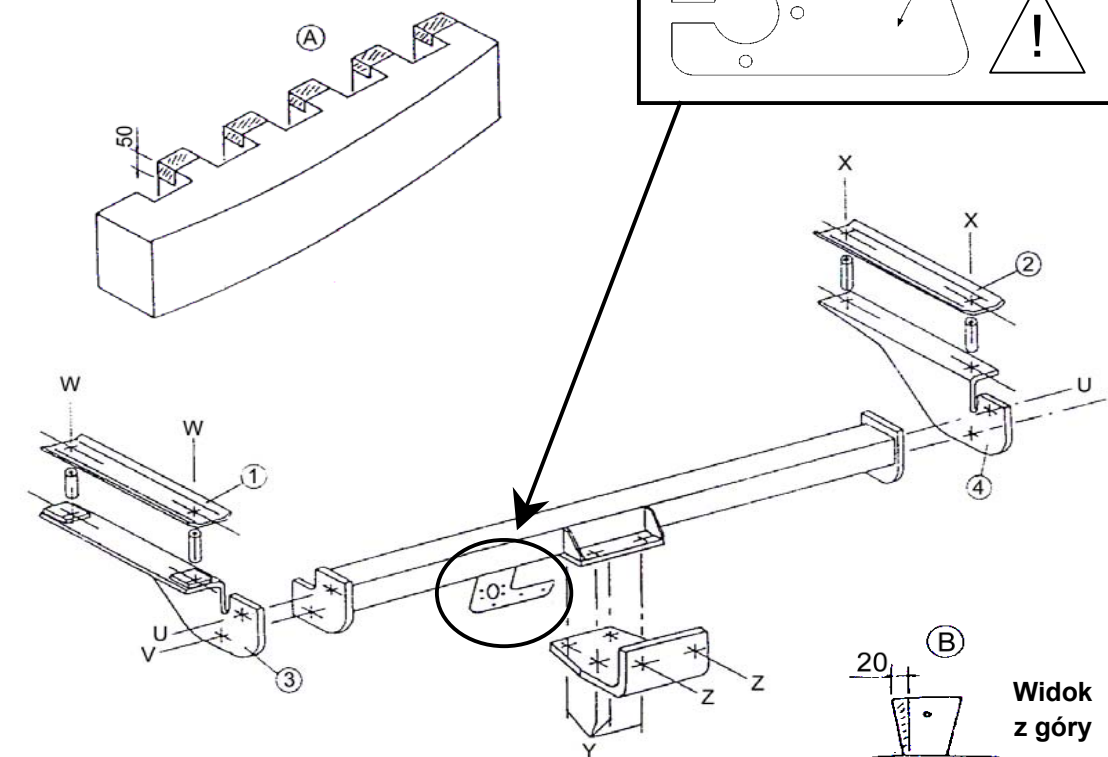
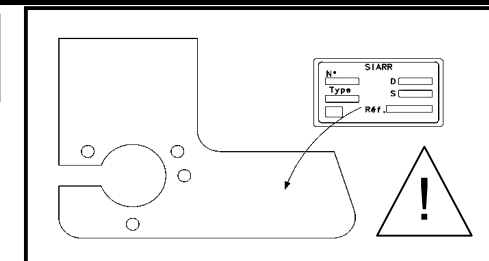
WYKOŃCZENIE

- * Zamontować absorber i zderzak.
- * Zamontować czoło dyszla śrubami Y.
- * Przykryć dno bagażnika.

ZESTAW ŚRUB

U	2 śruby HM12x30	X	2 śruby HM10x100
	2 okrągłych podkładek CS12		2 okrągłych podkładek CS10
V	2 śruby HM12x35	Y	2 nakładki HM10
	2 okrągłych podkładek CS12		2 płaskie podkładki okrągłe 10/27
W	2 nakładki HM12	Z	2 rozpórki o średnicy 12/17 Lg.68mm
	2 śruby HM10x100		2 śruby HM16x45
X	2 okrągłych podkładek CS10	Z	2 nakładki HM16
	2 nakładki HM10		2 okrągłych podkładek DEC16
Y	2 płaskie podkładki okrągłe 10/27		
	2 rozpórki o średnicy 2/17 Lg.58mm		

! Nakleić etykiety w oznaczonym



Typ	Homologacja typu nr	Ciężar całkowity holowania / dopuszczalny	Ciężar całkowity holowania / dopuszczalny	Maksymalne obciążenie pionowe	Wartość D
Dyszel holowniczy do OPEL Astra Berlina model 1998	e11*94/20*00*0975	1 755 kg	1 300 kg	75 kg	7,33 kN

Uwaga: schemat elektryczny dołączony do wiązki połączeniowej uniwersalnej lub specjalnej

MOMENTY DOKRĘCENIA

M16	AC8.8	19,5daNm	M12	AC10.9	11,4daNm	M8	AC8.8	2,3daNm
M16	AC10.9	27,5daNm	M10	AC8.8	4,7daNm	M8	AC10.9	3,3daNm
M12	AC8.8	8,1daNm	M10	AC10.9	6,7daNm			

UWAGA (charakterystyki użytkowania należy sprawdzić w dowodzie rejestracyjnym)

Dyszel holowniczy będzie funkcjonował we właściwy sposób po zainstalowaniu go zgodnie z zaleceniami. Nie ponosimy żadnej odpowiedzialności w przypadku wprowadzenia zmian lub niedozwolonego użycia

SIARR

10 - 73



MONTERINGSANVISNING

FIL : BUREAU\NOTICEDEMONTAGE\SIARR\NDWESTFALIA\NDMI073-C - FOLIO NDMSUED



31433360001

FÖRBEREDELSE

- * Ta bort stöthållaren.
- * Töm bagageutrymmet.
- * Transhera absorbatorns 5 stöd i förlängningen av den sjätte enligt detaljritning A.
- * Gör ett snitt i den centrala armen.

MONTERING

- * Markera de 4 borrhålen i bagageutrymmets plåtbotten i punkterna W och X. Mellanaxellängden ska vara 210 mm.
- * Borra hålen med en diameter på 17,5 mm
- * Placera motbrickor « 1 » och « 2 » i punkterna W och X med skruvblock och distanshylsor W och X.
- * Fäst de 2 armarna « 3 » och « 4 » under långbalkarna i punkterna W och X. Dra inte åt.
- * För in kopplingsanordningen i punkterna U och V med skruvblock U och V. Dra inte åt.
- * Dra åt armarna och kopplingsanordningen enligt vridmomentsanvisningarna här under.

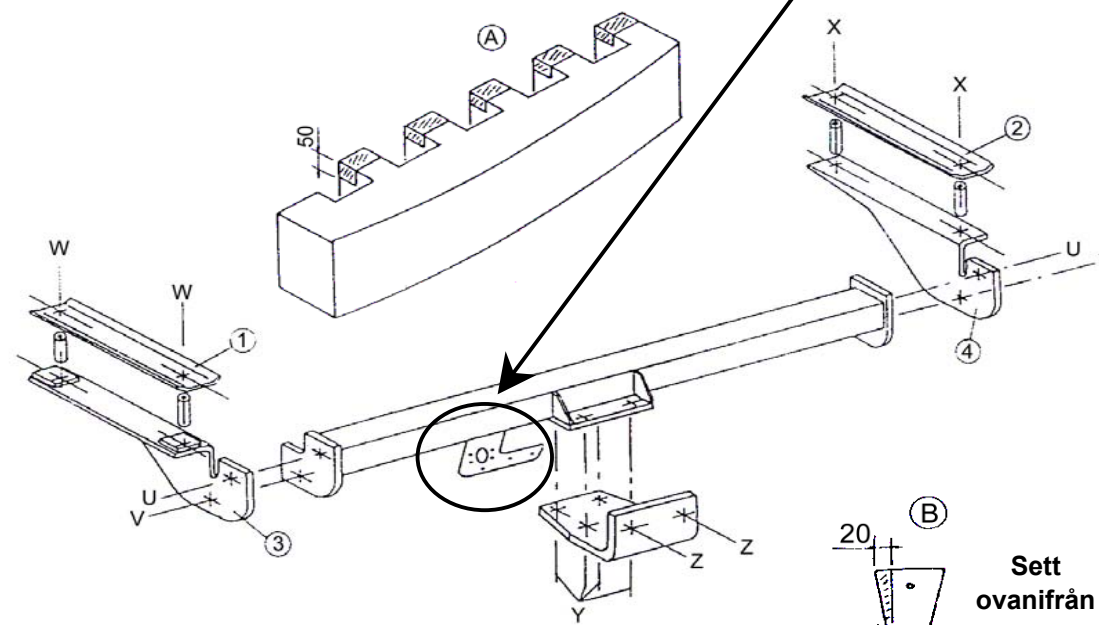
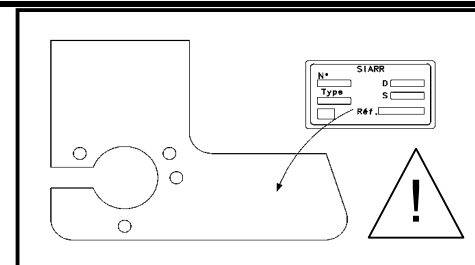
SLUTLIGEN

- * Sätt tillbaka absorbatoren och stöthållaren.
- * Montera kopplinganordningens skruvhuvud med skruvblock Y.
- * Du kan nu lasta bagageutrymmet på nytt.

SKRUVBLOCK

U	2 skruvar HM12x30	X	2 skruvar HM10x100
	2 fjäderbrickor CS12		2 fjäderbrickor CS10
V	2 skruvar HM12x35	Y	2 muttrar HM10
	2 fjäderbrickor CS12		2 rundbrickor 10/27
	2 muttrar HM12		2 distanshylsor, diam.12/17 Lg.68mm
W	2 skruvar HM10x100	Z	2 skruvar HM16x45
	2 fjäderbrickor CS10		2 muttrar HM16
	2 muttrar HM10		2 fjäderbrickor DEC16
	2 rundbrickor 10/27		
	2 distanshylsor, diam.12/17 Lg.58mm		

! Klistra dit etiketten på markerat



Typexemplar	Typgodkännande Av typexemplar n°	Totalvikt Maxi-vikt	Totalvikt bogserbar	Vertikal maxi-vikt	Värde D
Montering av OPEL Astra Berline modell 1998	e11*94/20*00*0975	1 755 kg	1 300 kg	75 kg	7,33 kN

Observera: Elektriskt schema finns i våra allmänna eller mer specialiserade anvisningar

VRIDMOMENT:

M16	AC8.8	19,5daNm	M12	AC10.9	11,4daNm	M8	AC8.8	2,3daNm
M16	AC10.9	27,5daNm	M10	AC8.8	4,7daNm	M8	AC10.9	3,3daNm
M12	AC8.8	8,1daNm	M10	AC10.9	6,7daNm			

VARNING: (Läs igenom det grå bladet för att ta reda på rådande användningsvillkor)

Om du monterar produkten enligt våra anvisningar kommer du uppnå bästa möjliga resultat. Vi avsäger oss allt ansvar i de fall kunden inte följt våra anvisningar fullt ut.