

SIARR
10 - 88



NOTICE DE MONTAGE



PREPARATION

- * Abaisser le pot d'échappement et descendre le tuyau de remplissage de réservoir.
- * Supprimer l'anneau d'arrimage.
- * Dégarnir l'intérieur du coffre les 2 côtés des ailes.

MONTAGE

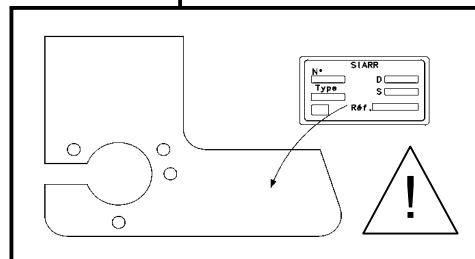
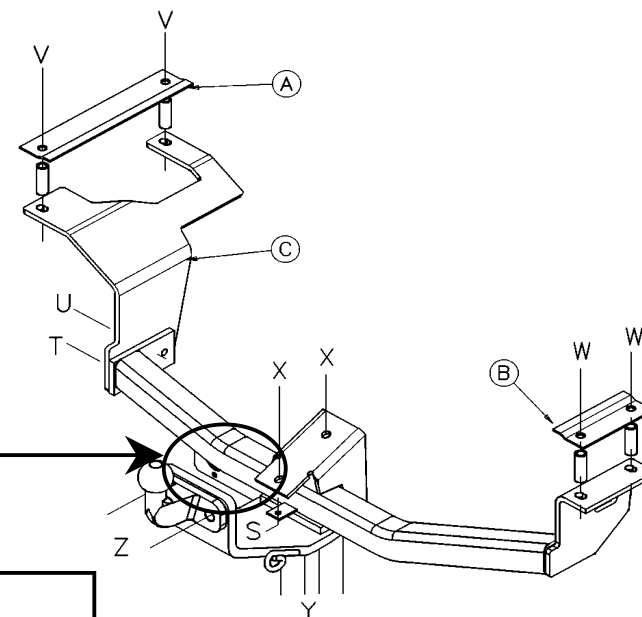
- * Sous les longerons, enlever les 2 obturateurs plastique.
- * Contre-percer ces trous, points V et W, en se mettant d'équerre et au centre de la tôle du coffre.
- * Positionner l'intérieur les 2 contre-plaques A et B, puis tracer et percer au diam. 12,5 les trous.
- * Agrandir les 4 trous supérieurs au diam. 17,5mm.
- * Monter les contre-plaques A et B à l'aide des blocs visserie V et W.
- * Fixer, sans serrer, la patte C aux points V.
- * Fixer l'attelage à la place d'anneau d'arrimage aux points X à l'aide du bloc visserie X ainsi qu'aux points T, U et W avec les blocs visserie T, U et W.

FINITION

- * Remonter le tuyau de remplissage du réservoir.
- * Remonter le pot d'échappement et regarnir l'intérieur du coffre.
- * Fixer le bas du bouclier sur la patte centrale au point S avec le clip d'origine.

BLOC VISSERIE

T	1 vis HM10x30 1 rondelle CS10	X	2 vis HM10x25 2 rondelles CS10
U	1 vis HM10x30 1 rondelle CS10 1 écrou HM10	Z	2 vis HM16x45 2 rondelles DEC16 2 écrous M16
V	2 vis HM10x80 2 rondelles CS10 2 écrous HM10 2 entretoises 12/17 lg.48	Y	4 vis HM12x35 4 rondelles CS12
	W		2 vis HM10x80 2 rondelles CS10 2 écrous HM10 2 entretoises 12/17 lg.48



⚠ Coller l'étiquette à l'endroit indiqué.

Type	Homologation de Type n°	Poids Total maxi autorisé	Poids Total remorquable	Charge verticale maxi	Valeur D
Attelage pr Opel Agila 2003	e11*94/20*00*5522	1 350 kg	900 kg	50 kg	5,30 kN

NOTA : Schéma électrique à l'intérieur de nos faisceaux universels ou personnalisés.

COUPLES DE SERRAGE :

M16	AC8.8	19,5daNm	M12	AC10.9	11,4daNm	M8	AC8.8	2,3daNm
M16	AC10.9	27,5daNm	M10	AC8.8	4,7daNm	M8	AC10.9	3,3daNm
M12	AC8.8	8,1daNm	M10	AC10.9	6,7daNm			

ATTENTION : (pour connaître les caractéristiques d'utilisation consulter la carte grise)

Installé suivant nos recommandations, cet attelage vous donnera entière satisfaction.
Nous dégageons toute responsabilité en cas de transformation ou d'utilisation illicite de celui-ci.

SIARR
10 - 88



ASSEMBLY INSTRUCTIONS



PREPARATION

- * Drop the exhaust and the tank fill pipe down.
- * Remove the securing ring.
- * Remove the wing trims from both sides of the inside of the boot.

ASSEMBLY

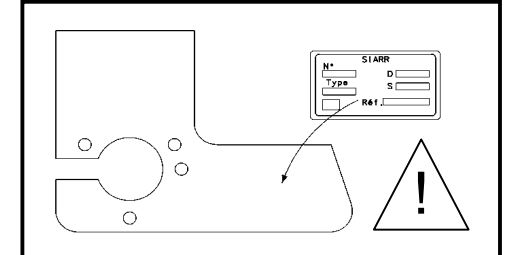
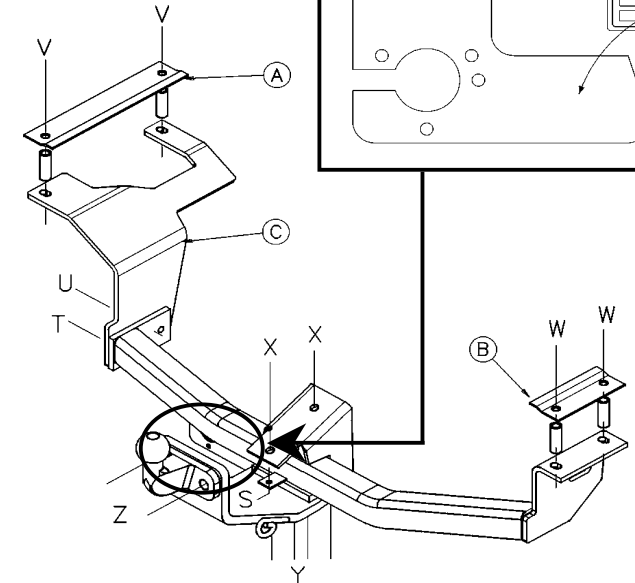
- * Remove the 2 plastic plugs from beneath the longitudinals.
- * Counter drill these holes at points V and W, keeping them even and central to the boot plate.
- * Position the 2 back plates A and B inside, then mark out and drill the holes to a dia. of 12,5mm.
- * Enlarge the 4 upper holes to a diameter of 17,5mm.
- * Fit the back plates A and B using fastening kits V and W.
- * Fasten (without tightening) bracket C to the points marked V.
- * Fasten the tow bar in the space for the securing ring at the points marked X Using fastening kit X as well as to the points marked T, U and W using fastening kits T, U and W.

FINISHING

- * Refit the tank fill pipe.
- * Refit the exhaust and replace the boot's interior trim.
- * Fasten the bottom of the bumper spoiler on to the central bracket at points S using the original clip.

FASTENING KIT

T	1 off HM10x30 screw 1 off CS10 washer	X	2 off HM10x25 screws 2 off CS10 washers
U	1 off HM10x30 screw 1 off CS10 washer 1 off HM10 nut	Z	2 off HM16x45 screws 2 off DEC16 washers 2 off M16 nuts
V	2 off HM10x80 screws 2 off CS10 washers 2 off HM10 nuts 2 off spacers dia. 12/17 lg.48	Y	4 off HM12x35 screws 4 off CS12 washers
W	2 off HM10x80 screws 2 off CS10 washers 2 off HM10 nuts 2 off spacers dia. 12/17 lg.48		



Affix the sticker in the position

Type	Type Approval No.	Max. Total Authori. Weight	Max. Total Towable Weight	Max. Vertical load	Value D
Tow bar for Vauxhall Opel Agila 2003	e11*94/20*00*5522	1 350 kg	900 kg	50 kg	5,30 kN

NB : Electrical diagram inside our universal or custom wiring kits.

TORQUES :

M16	AC8.8	19,5daNm	M12	AC10.9	11,4daNm	M8	AC8.8	2,3daNm
M16	AC10.9	27,5daNm	M10	AC8.8	4,7daNm	M8	AC10.9	3,3daNm
M12	AC8.8	8,1daNm	M10	AC10.9	6,7daNm			

PLEASE NOTE : (to familiarise yourself with the operating characteristics refer to the log)
If this tow bar is fitted in accordance with our recommendations it will give a completely satisfaction. We cannot accept any responsibility in the event of changes to or improper use of this item.

SIARR**10 - 88**

MONTÁŽNÍ POSTUP

**314332600001**

PŘÍPRAVA

- * Spusťte výfuk a plnicí trubku nádrže.
- * Odstraňte oko na upevnění nákladu.
- * Odstraňte obložení vnitřku zavazadlového prostoru po obou stranách blatníku.

MONTÁŽ

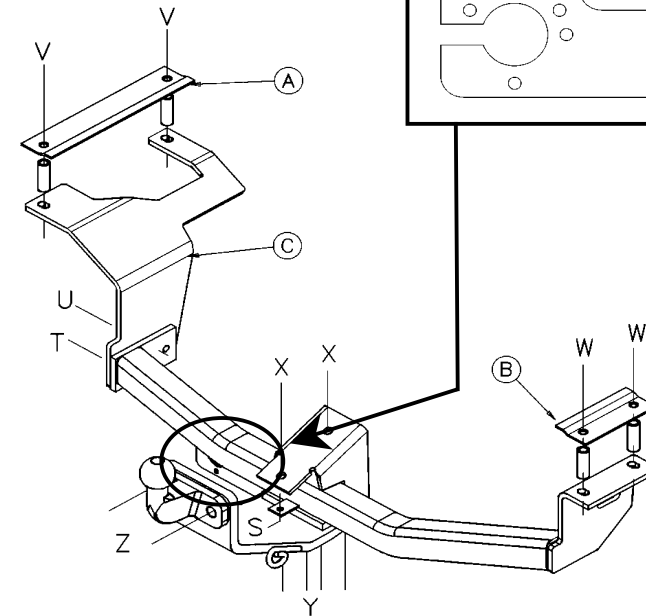
- * Pod podélníky odstraňte obě plastové záslepky.
- * Uprostřed ve středu zavazadlového prostoru v bodech V a W zahlubte otvory.
- * Dovnitř přiložte přídržné destičky A a B, vyznačte a vyvrtejte otvory na průměr 12,5 mm.
- * 4 horní otvory zvětšete na průměr 17,5 mm.
- * Namontujte přídržné destičky A a B pomocí sad šroubů V a W.
- * Bez utahování upevněte upínku C do bodů V.
- * Připevněte tažné zařízení na místo oka na upevnění nákladu do bodů X pomocí sady šroubů X, a dále do bodů T, U a W za pomocí sad šroubů T, U a W.

DOKONČOVACÍ PRÁCE

- * Namontujte zpět plnicí trubku nádrže.
- * Namontujte zpět výfuk a obložení zavazadlového prostoru.
- * Připevněte pomocí původní spony spodní část nárazníku na centrální upínku do bodu S.

SADY ŠROUBŮ

T	1 šrouby HM10x30 1 podložky CS10	X	2 šrouby HM10x25 2 podložky CS10
U	1 šrouby HM10x30 1 podložky CS10 1 matice HM10	Z	2 šrouby HM16x45 2 podložky DEC16 2 matice M16
V	2 šrouby HM10x80 2 podložky CS10 2 matice HM10 2 rozpěr rozm.12/17 lg.48	Y	4 šrouby HM12x35 4 podložky CS12
W	2 šrouby HM10x80 2 podložky CS10 2 matice HM10 2 rozpěr rozm.12/17 lg.48		



! Štítek nalepte na uvedené místo

Typ	Homologace Typu č.	Celková maximální povolená váha	Celková tažná hmotnost	Maximální ver- tikální zatížení	Hodnota D
Tažné zařízení pro Agila 2003	e11*94/20*00*5522	1 350 kg	900 kg	50 kg	5,30 kN

POZNÁMKA: Elektrické schéma univerzálních nebo na míru upravených svazků.

UPÍNACÍ MOMENTY:

M16	AC8.8	19,5daNm	M12	AC10.9	11,4daNm	M8	AC8.8	2,3daNm
M16	AC10.9	27,5daNm	M10	AC8.8	4,7daNm	M8	AC10.9	3,3daNm
M12	AC8.8	8,1daNm	M10	AC10.9	6,7daNm			

POZOR: (uživatelské charakteristiky naleznete v technickém průkazu)

Tažné zařízení instalované dle našich doporučení vás plně uspokojí.
V případě přestavby nebo neoprávněného užívání se zbavujeme veškeré odpovědnosti

SIARR
10 - 88



MONTERINGSVEJLEDNING



FORBEREDELSE

- * Sænk udstødningspotten og påfyldningsslangen til tanken.
- * Fjern trækøjet.
- * Fjern beklædningen indvendigt i bagagerummet på de 2 hjulkasser.

MONTERING

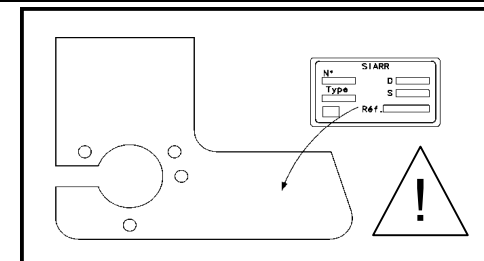
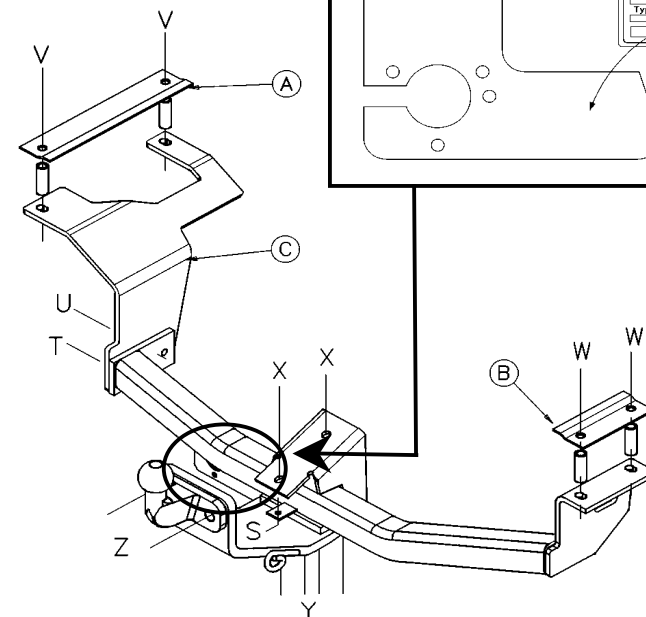
- * Under vangerne fjernes de 2 plastikpropper.
- * Bor igennem en skabelon til disse huller, punkterne V og W i en ret vinkel og i midten af pladen til bagklappen.
- * Placer de 2 spændeplader A og B indvendigt, afmærk til hullerne og bor med en diameter på 12,5 mm.
- * Forstør de 4 øverste huller til en diameter på 17,5 mm.
- * Monter spændepladerne A og B ved hjælp af befæstelserne ved V og W.
- * Fastgør monteringsbenet C ved punkterne V uden at tilspænde.
- * Fastgør anhængertrækket på trækøjets plads ved punkterne X ved hjælp af befæstelserne ved X, samt ved punkterne T, U og W med befæstelserne ved T, U og W.

TIL SLUT

- * Genmonter påfyldningsslangen til tanken.
- * Genmonter udstødningspotten og fastgør beklædningen i bagagerummet igen.
- * Fastgør den nederste del af kofangeren på det midterste monteringsben ved punktet S med originalklipsen.

BEFÆSTELSER

T	1 bolt HM10x30 1 skiver CS10	X	2 bolte HM10x25 2 skiver CS10
U	1 bolt HM10x30 1 skiver CS10 1 møtrikker HM10	Z	2 bolte HM16x45 2 skiver DEC16 2 møtrikker M16
V	2 bolte HM10x80 2 skiver CS10 2 møtrikker HM10 2 afstandsstykker med diameteren 12/17 lg.48	Y	4 bolte HM12x35 4 skiver CS12
		W	2 bolte HM10x80 2 skiver CS10 2 møtrikker HM10 2 afstandsstykker med diameteren 12/17 lg.4



! Lim mærkaten fast på det dertilhørende

Type	Godkendt typenr.	Totalvægt maks. tilladt	Totalvægt anhängervægt	Kugletryk maks.	Værdi D
Anhængertræk til OPEL Agila 2003	e11*94/20*00*5522	1 350 kg	900 kg	50 kg	5,30 kN

NB: El-skema for vores universelle eller specielle ledningsnet.

TILSPÆNDINGSMOMENT:

M16 AC8.8	19,5daNm	M12 AC10.9	11,4daNm	M8 AC8.8	2,3daNm
M16 AC10.9	27,5daNm	M10 AC8.8	4,7daNm	M8 AC10.9	3,3daNm
M12 AC8.8	8,1daNm	M10 AC10.9	6,7daNm		

BEMÆRK: (for yderligere oplysninger om anvendelsesforhold henvises der til registreringsattesten)

Hvis dette anhængertræk monteres i henhold til vores anvisninger, vil det være til din fulde tilfredshed. Vi fralægger os ethvert ansvar ved ulovlig ændring eller brug af anhængertrækket.

SIARR
10 - 88



MONTAGANLEITUNG



VORBEREITUNG

- * Den Auspufftopf absenken und den Tankschlauch abmontieren.
- * Die Abschleppöse entfernen; sie wird nicht mehr benötigt.
- * Im Kofferraum die Verkleidung auf beiden Kotflügelseiten abnehmen.

MONTAGE

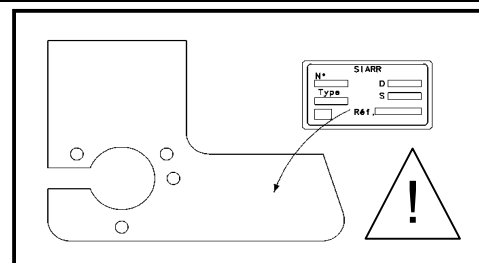
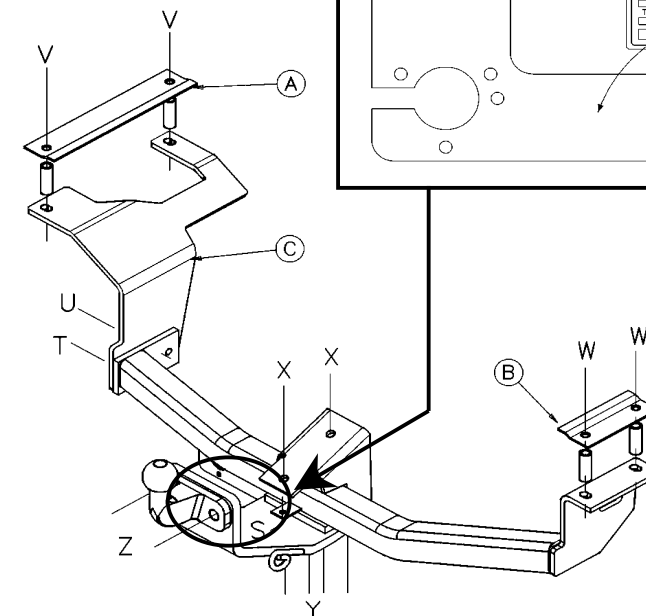
- * Die 2 Plastikblenden unter den Längsträgern abnehmen.
- * Diese Löcher an den Punkten V und W in den Winkeln und der Mitte der Kofferraumverkleidung einsenken.
- * Die 2 Gegenplatten A und B im Innern positionieren, dann die Löcher anzeichnen und mit einem 12,5 mm Bohrer durchbohren.
- * Die 4 oberen Löcher auf 17,5 mm aufbohren.
- * Die Gegenplatten A und B mit den Schraubensätzen V und W montieren.
- * Die Klemme C an den Punkten V befestigen, nicht festziehen.
- * Die Kupplung mit Hilfe des Schraubensatzes X an den Punkten X und mit den Schraubensätzen T, U und W an den Punkten T, U und W dort befestigen, wo sich zuvor die Abschleppöse befand.

FERTIGSTELLUNG

- * Den Tankschlauch wieder anbringen.
- * Den Auspufftopf wieder anmontieren und die Kofferraum-Innenverkleidung wieder anbringen.
- * Die Unterseite des Schutzschilds mit dem Originalclip im Punkt S auf der mittleren Klemme befestigen.

SCHRAUBENSATZ

T	1 Schrauben HM10x30 1 Scheiben CS10	X	2 Schrauben HM10x25 2 Scheiben CS10
Z	2 Schrauben HM16x45 2 Scheiben DEC16 2 Schraubenmuttern M16	W	2 Schrauben HM10x80 2 Scheiben CS10 2 Schraubenmuttern HM10 2 Querstreben Durchm.12/17 lg.48
V	2 Schrauben HM10x80 2 Scheiben CS10 2 Schraubenmuttern HM10 2 Querstreben Durchm.12/17 lg.48	Y	4 Schrauben HM12x35 4 Scheiben CS12
		U	1 Schrauben HM10x30 1 Scheiben CS10 1 Schraubenmuttern HM10



! Das Etikett auf die vorgesehene Stelle

Typ	Amtliche Zulassung vom Typ Nr.	Maximal zulässiges Gesamtgewicht	Maximal zulässiges Gesamtanhängelast	Vertikale Höchstlast	Wert D
Kupplung für Agila 2003	e11*94/20*00*5522	1 350 kg	900 kg	50 kg	5,30 kN

HINWEIS: Elektroschema liegt unseren allgemein oder individuell einsetzbaren Kabelbäumen bei.

ANZUGSDREHMOMENTE:

M16	AC8.8	19,5daNm	M12	AC10.9	11,4daNm	M8	AC8.8	2,3daNm
M16	AC10.9	27,5daNm	M10	AC8.8	4,7daNm	M8	AC10.9	3,3daNm
M12	AC8.8	8,1daNm	M10	AC10.9	6,7daNm			

ACHTUNG: (Nutzungsmerkmale siehe Fahrzeugschein)

Diese Kupplung wird Sie voll zufrieden stellen, sofern Sie sie unseren Empfehlungen gemäß einbauen.
Im Falle der unerlaubten Veränderung oder des unerlaubten Gebrauchs der Kupplung lehnen wir jede Haftung ab.

SIARR**10 - 88****ΣΗΜΕΙΩΣΗ ΤΟΠΟΘΕΤΗΣΗΣ****314332600001****ΠΡΟΕΤΟΙΜΑΣΙΑ**

- * Χαμηλώστε το σιλανσιέ της εξαγωγής και κατεβάστε τον σωλήνα πλήρωσης του ρεζερβουάρ.
- * Καταργήστε τον κρίκο στοίβασης .
- * Ελευθερώστε το εσωτερικό του πορτμπαγκάζ στις δύο πλευρές των φτερών.

ΤΟΠΟΘΕΤΗΣΗ

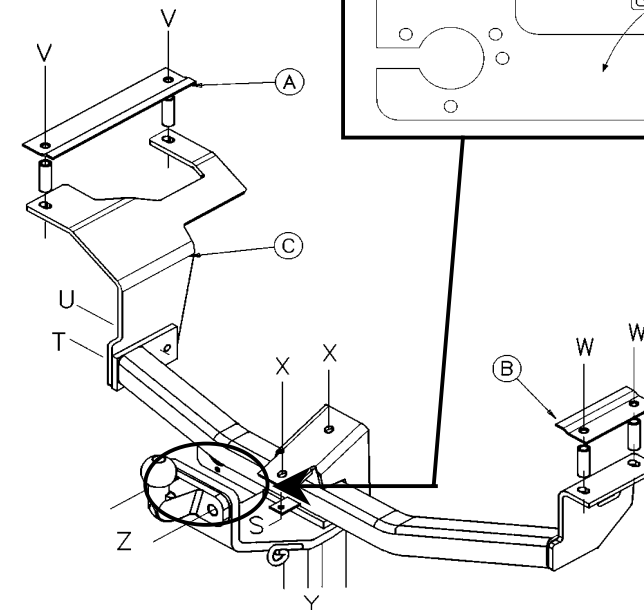
- * Κάτω από τις μηκίδες αφαιρέστε τα 2 πλαστικά βύσματα.
- * Ανοίξτε αυτές τις οπές, σημεία V και W, κάθετα και στο κέντρο της λαμαρίνας του πορτμπαγκάζ .
- * Τοποθετήστε στο εσωτερικό τις 2 ενισχυτικές πλάκες σύσφιξης A και B, μετά χαράζετε και ανοίξτε τις οπές σε διάμετρο 12,5 χιλιοστών.
- * Διευρύνετε τις επάνω 4 οπές σε διάμετρο 17,5 χιλιοστών.
- * Τοποθετήστε ενισχυτικές πλάκες σύσφιξης A και B με την βοήθεια των συνόλων των κοχλιών V και W.
- * Στερεώστε χωρίς να σφίξετε το πέλμα C στα σημεία V.
- * Στερεώστε το σύστημα ρυμούλκησης στην θέση του κρίκου στοίβασης στα σημεία X με τη βοήθεια του συνόλου κοχλιών X, καθώς και στα σημεία T, U και W με τα σύνολα κοχλιών T, U και W.

ΤΕΛΕΙΩΜΑ

- * Επανατοποθετήστε τον σωλήνα πλήρωσης του ρεζερβουάρ.
- * Επανατοποθετήστε το σιλανσιέ και επαναφέρετε την επένδυση στο εσωτερικό του πορτμπαγκάζ.
- * Στερεώστε το κάτω μέρος του θώρακα στο κεντρικό πέλμα στο σημείο S με το δικό του κλιπ.

ΣΥΝΟΛΑ ΚΟΧΛΙΩΝ

T	1 βίδες HM10x30 1 ροδέλες CS10	X	2 βίδες HM10x25 2 ροδέλες CS10
U	1 βίδες HM10x30 1 ροδέλες CS10 1 περικόχλια HM10	Z	2 βίδες HM16x45 2 ροδέλες DEC16 2 περικόχλια M16
V	2 βίδες HM10x80 2 ροδέλες CS10 2 περικόχλια HM10 2 αποστάτες διαμ.12/17 lg.48	Y	4 βίδες HM12x35 4 ροδέλες CS12
W	2 βίδες HM10x80 2 ροδέλες CS10 2 περικόχλια HM10 2 αποστάτες διαμ.12/17 lg.48		



Κολλήστε την ετικέτα στο ενδεικνυόμενο σημείο

Τύπος	Εγκριση Τύπου αριθ.	Ολικό Βάρος μέγ Επιτρεπόμενο	Ολικό Βάρος ρυμουλκίσιμο	Κατακόρυφο φορτίομέγ.	Τιμή D
Σύστημα ρυμούλκησης για OPEL Agila 2003	e11*94/20*00*5522	1 350 kg	900 kg	50 kg	5,30 kN

ΣΗΜΕΙΩΣΗ : Ηλεκτρικό κύκλωμα στο εσωτερικό των γενικής χρήσεως δεσμών μας ή προσωποποιημένων.

ΡΟΠΕΣ ΣΤΡΕΨΗΣ ΓΙΑ ΤΗΝ ΣΥΣΦΙΞΗ

M16	AC8.8	19,5daNm	M12	AC10.9	11,4daNm	M8	AC8.8	2,3daNm
M16	AC10.9	27,5daNm	M10	AC8.8	4,7daNm	M8	AC10.9	3,3daNm
M12	AC8.8	8,1daNm	M10	AC10.9	6,7daNm			

ΠΡΟΣΟΧΗ : (για να πληροφορηθείτε τα χαρακτηριστικά χρήσης συμβουλευτείτε την γκριζα κάρτα)

Εγκατεστημένο σύμφωνα με τις συστάσεις μας, αυτό το σύστημα ρυμούλκησης θα σας ικανοποιήσει πλήρως.

Απεκδύομεθα π□σης ευθύνης σε περίπτωση μετατροπής ή παράνομης χρήσης αυτού.

SIARR
10 - 88



MANUAL DE MONTAJE



PREPARACIÓN

- * Bajar el tubo de escape y bajar el tubo de llenado del depósito.
- * Eliminar la anilla de sujeción.
- * Librar el interior del maletero y los 2 lados de las alas.

MONTAJE

- * Bajo los largueros, retirar los 2 obturadores de plástico.
- * Contra-taladrar esos orificios, puntos V y W, poniéndose en escuadra y en el centro de la chapa del maletero.
- * Colocar en el interior las 2 contra-placas A y B y trazar y taladrar los orificios con 12,5 mm de diám.
- * Agrandar los 4 orificios superiores a 17,5mm de diám.
- * Montar las contra-placas A y B con ayuda de los bloques de tornillería V y W.
- * Fijar, sin apretar, la placa C en los puntos V.
- * Fijar el enganche en lugar de la anilla de sujeción en los puntos X con ayuda del bloque de tornillería X, y en los puntos T, U y W con los bloques de tornillería T, U y W.

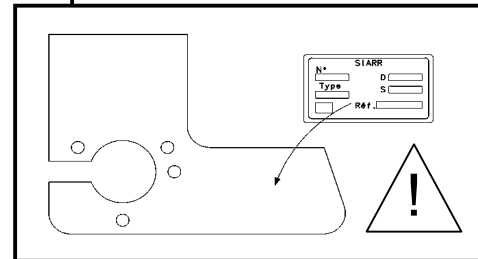
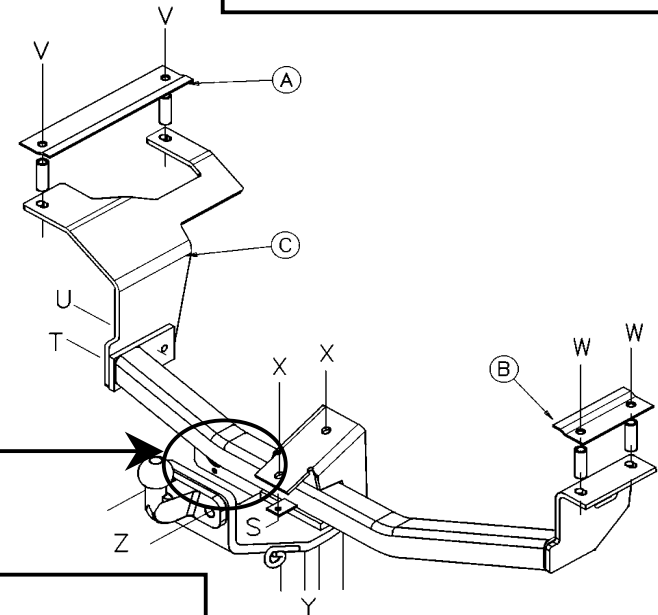
ACABADO

- * Volver a montar el tubo de llenado del depósito.
- * Volver a montar el tubo de escape y volver a tapizar el interior del maletero.
- * Fijar la parte inferior del escudo sobre la placa central en el punto S con el clip de origen.

BLOQUE TORNILLERÍA

T	1 tornillo HM10x30 1 arandela CS10	X	2 tornillos HM10x25 2 arandelas CS10
U	1 tornillo HM10x30 1 arandela CS10 1 tuerca HM10	Z	2 tornillos HM16x45 2 arandelas DEC16 2 tuercas M16
V	2 tornillos HM10x80 2 arandelas CS10 2 tuercas HM10 2 separadores diám.12/17 lg.48	Y	4 tornillos HM12x35 4 arandelas CS12
		W	2 tornillos HM10x80 2 arandelas CS10 2 tuercas HM10 2 separadores diám.12/17 lg.48

Pegar la etiqueta en el lugar indicado



Tipo	Homologación de Tipo nº	Peso Total máximo autorizado	Peso Total remolcable	Carga vertical máxima	Valor D
Enganche para Agila 2003	e11*94/20*00*5522	1 350 kg	900 kg	50 kg	5,30 kN

NOTA: Esquema eléctrico en el interior de nuestros haces universales o personalizados.

PARES DE APRIETE:

M16	AC8.8	19,5daNm	M12	AC10.9	11,4daNm	M8	AC8.8	2,3daNm
M16	AC10.9	27,5daNm	M10	AC8.8	4,7daNm	M8	AC10.9	3,3daNm
M12	AC8.8	8,1daNm	M10	AC10.9	6,7daNm			

ATENCIÓN: (para conocer las características de utilización, consultar el permiso de circulación)

Instalado siguiendo nuestras recomendaciones, este enganche le dará total satisfacción. No asumiremos ninguna responsabilidad en caso de que haya sido transformado o utilizado ilícitamente

SIARR**10 - 88**

ASENNUSOHJEET

**314332600001**

VALMISTELU

- * Laske pakoputkea ja säiliön täyttöputkea.
- * Ota kiinnitysrenkas pois.
- * Poista peite tavaratilan 2 lokasuojalta.

ASENNUS

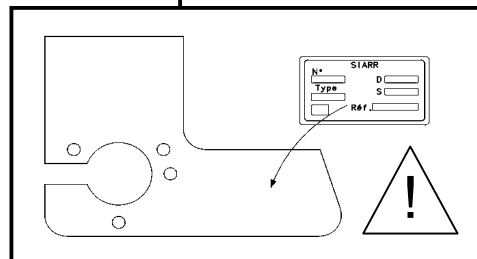
- * Ota pois 2 muovitulppaa pitkittäispalkkien alta.
- * Vastaporaamalla nämä reiät pisteissä V ja W pitäen ne suorassa kulmassa ja keskellä tavaratilaa.
- * Laita sisälle 2 vastalevyä A ja B, piirrä ja poraa sitten reiät, halkaisija 12.5mm.
- * Laajenna 4 yläreikää, halkaisija 17.5mm.
- * Asenna vastalevyt A ja B kiinnityskokonaisuuksien V ja W avulla.
- * Kiinnitä kiristämättä kiinnike C pisteisiin V.
- * Kiinnitä vetokoukku kiinnitysrenkaan paikalle pisteisiin X kiinnityskokonaisuuden X avulla, sekä pisteisiin T, U ja W kiinnityskokonaisuuksien T, U ja W avulla.

VIIMEISTELY

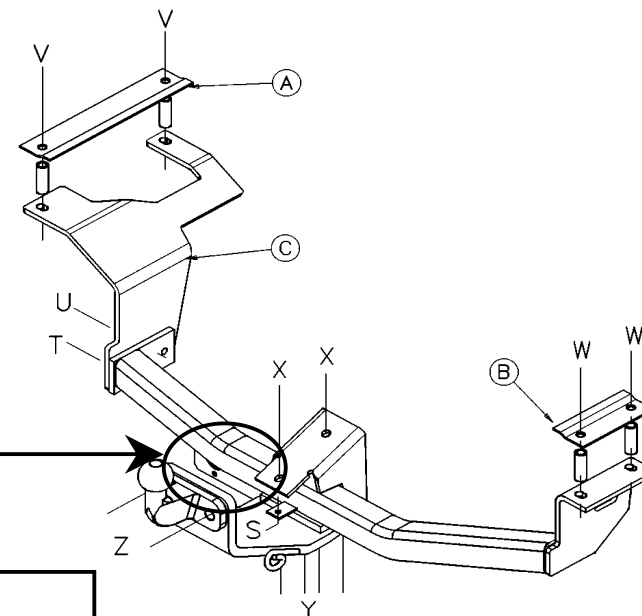
- * Laita säiliön täyttöletku takaisin.
- * Laita pakoputki ja tavaratilan peitteet takaisin.
- * Kiinnitä alaspöyleri keskitukeen pisteessä S alkuperäiskiinnikkeen avulla.

KIINNITYSKOKONAISUUS

T	1 ruuvia HM10x30 1 välilevyä CS10	X	2 ruuvia HM10x25 2 välilevyä CS10	Y	4 ruuvia HM12x35 4 välilevyä CS12
V	2 ruuvia HM10x80 2 välilevyä CS10 2 mutteria HM10 2 välikapetta halk.12/17 lg.48	W	2 ruuvia HM10x80 2 välilevyä CS10 2 mutteria HM10 2 välikapetta halk.12/17 lg.48		



! Liimaa etiketti ilmoitettuun paikkaan



Tyyppi	Tyyppihyväksyntä Numero	Suuri sallittu kokonaiskuorma	Vedettävissä oleva kokonaispaino	Suurin sallittu pystysuora rasitus	Arvo D
Vetokoukku OPEL Agila 2003	e11*94/20*00*5522	1 350 kg	900 kg	50 kg	5,30 kN

HUOM: Sähköpiirros on yleisjohtojen tai yksilöllisten johtojen mukana.

KIRISTYSMOMENTIT:

M16	AC8.8	19,5daNm	M12	AC10.9	11,4daNm	M8	AC8.8	2,3daNm
M16	AC10.9	27,5daNm	M10	AC8.8	4,7daNm	M8	AC10.9	3,3daNm
M12	AC8.8	8,1daNm	M10	AC10.9	6,7daNm			

HUOMIO: (käyttöominaisuuksiin tutustumiseksi on katsottava rekisteriotetta)

Suosittelun mukaan asennettuna tämä vetokoukku täyttää odotuksesi.
Emme ota vastuuta, jos laitetta muutetaan tai käytetään ohjeiden vastaisesti.

SIARR
10 - 88



AVVERTENZE PER IL MONTAGGIO



PREPARAZIONE

- * Abbassare la marmitta di scarico e far scendere il condotto di riempimento del serbatoio.
- * Togliere l'anello di traino.
- * Svuotare l'interno del baule ai 2 lati dei parafranghi.

MONTAGGIO

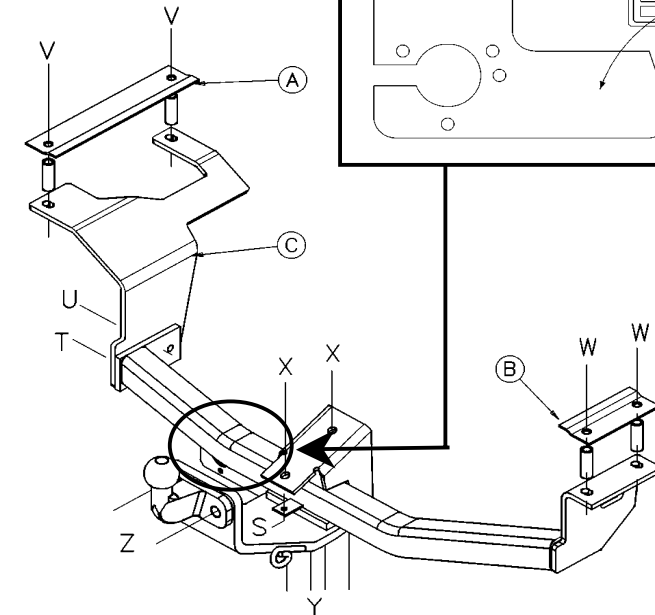
- * Sotto i longheroni, togliere i 2 otturatori in plastica.
- * Controforare questi fori, punti V e W, mettendosi in squadra e al centro della lamiera del cofano.
- * Posizionare all'interno le 2 contropiastre A e B, poi tracciare e forare in diam. 12.5mm li fori.
- * Ingrandire i 4 fori superiori in diam. 17.5mm.
- * Montare le contropiastre A e B per mezzo dei blocchi viteria V e W.
- * Fissare, senza stringere, la barra C nei punti V.
- * Fissare il gancio del traino al posto dell'anello di traino nei punti X per mezzo del blocco viteria X, così come nei punti T, U e W con i blocchi viteria T, U e W.

RIFINITURA

- * Rimontare il condotto di riempimento del serbatoio.
- * Rimontare la marmitta di scarico e risistemare l'interno del baule.
- * Fissare il lato inferiore dello schermo sulla barra centrale nel punto S con le clip originali.

BLOCCO VITERIA

T	1 vite HM10x30 1 rondelle CS10	X	2 viti HM10x25 2 rondelle CS10
U	1 vite HM10x30 1 rondelle CS10 1 dadi HM10	Z	2 viti HM16x45 2 rondelle DEC16 2 dadi M16
V	2 viti HM10x80 2 rondelle CS10 2 dadi HM10 2 distanziatori diam.12/17 lg.48	Y	4 viti HM12x35 4 rondelle CS12
		W	2 viti HM10x80 2 rondelle CS10 2 dadi HM10 2 distanziatori diam.12/17 lg.48



Incollare l'etichetta nel posto

Tipo	Omologazione di Tipo n°	Peso totale massimo autorizzato	Peso totale Rimorchiabile	Carico verticale massimo	Valore D
Gancio da traino per OPEL Agila 2003	e11*94/20*00*5522	1 350 kg	900 kg	50 kg	5,30 kN

NOTA : Schema elettrico all'interno dei nostri fasci universali o personalizzati.

COPPIE DI SERRAGGIO :

M16	AC8.8	19,5daNm	M12	AC10.9	11,4daNm	M8	AC8.8	2,3daNm
M16	AC10.9	27,5daNm	M10	AC8.8	4,7daNm	M8	AC10.9	3,3daNm
M12	AC8.8	8,1daNm	M10	AC10.9	6,7daNm			

ATTENZIONE : (per conoscere le caratteristiche d'uso consultare il libretto di circolazione)

Installato seguendo le nostre raccomandazioni, questo gancio da traino vi lascerà completamente soddisfatti.
Respingiamo ogni responsabilità in caso di trasformazione o utilizzo illecito dello stesso.

SIARR
10 - 88



MONTAGEHANDLEIDING

WESTFALIA
Automotive
31433260001

VOORBEREIDING

- * Laat de uitlaat zakken en haal de vulslang naar beneden.
- * Verwijder het trekoog.
- * Haal de bekleding van de kofferbak weg.

MONTAGE

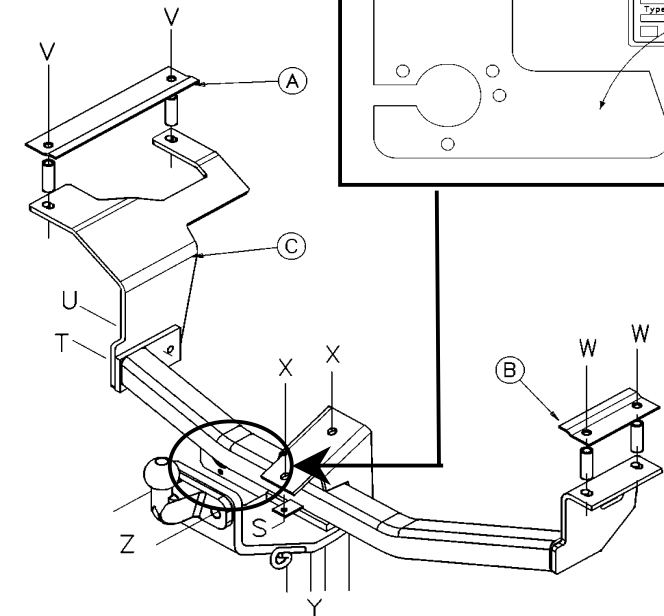
- * Haal de 3 plastic afsluiters onder de langsliggers weg.
- * Tegenboor deze gaten, punten V en W, door u haaks op het midden van de kofferplaat te plaatsen.
- * Plaats de 2 tegenplaten A en B aan de binnenkant, teken de gaten af en boor ze met een diam. van 12,5mm.
- * Vergroot de hoogste 4 gaten tot 17,5mm.
- * Monteer de tegenplaten A en B met behulp van schroefblokken V en W.
- * Bevestig beugel C op de punten V, zonder vast te draaien.
- * Bevestig de koppeling op de plaats van het trekoog op de punten X met behulp van schroefblok X, en op punten T, U en W met de schroefblokken T, U en W.

AFWERKING

- * Zet de vulslang weer terug.
- * Zet de uitlaat en de bekleding van de kofferbak weer terug.
- * Bevestig de onderkant van het schild op de middelste beugel op punt S met de oorspronkelijke clip.

SCHROEFBLOK

T	1 schroeven HM10x30 1 ringen CS10	X	2 schroeven HM10x25 2 ringen CS10
U	1 schroeven HM10x30 1 ringen CS10 1 moeren HM10	Z	2 schroeven HM16x45 2 ringen DEC16 2 moeren M16
V	2 schroeven HM10x80 2 ringen CS10 2 moeren HM10 2 afstandstukken diam.12/17 lg.48	Y	4 schroeven HM12x35 4 ringen CS12
		W	2 schroeven HM10x80 2 ringen CS10 2 moeren HM10 2 afstandstukken diam.12/17 lg.48



Plak label op hiervoor bestemde plaats

Type	Goedkeuring Type n°	Max. toegestaan totaalgewicht	Totaal laadgewicht	Max. verticale belasting	Waarde D
Koppeling voor OPEL Agila 2003	e11*94/20*00*5522	1 350 kg	900 kg	50 kg	5,30 kN

NOTA BENE: Bedradingsschema aan binnenkant van onze universele bundels of gepersonaliseerd.

AANDRAAIMOMENTEN:

M16	AC8.8	19,5daNm	M12	AC10.9	11,4daNm	M8	AC8.8	2,3daNm
M16	AC10.9	27,5daNm	M10	AC8.8	4,7daNm	M8	AC10.9	3,3daNm
M12	AC8.8	8,1daNm	M10	AC10.9	6,7daNm			

LET OP: (voor gebruikskennmerken het kentekenbewijs raadplegen)

Indien u de koppeling volgens onze aanbevelingen heeft geïnstalleerd, zal het u tot volle tevredenheid stemmen. Wij stellen ons niet aansprakelijk in geval van wijziging of onrechtmatig gebruik.

SIARR

10 - 88



MONTERINGSVEILEDNING



FORBEREDELSE

- * Senk eksospotten og ta av påfyllingsrøret til tanken.
- * Fjern festeringen.
- * Rens de 2 hjulbrønnene på innsiden av bagasjerommet.

MONTERING

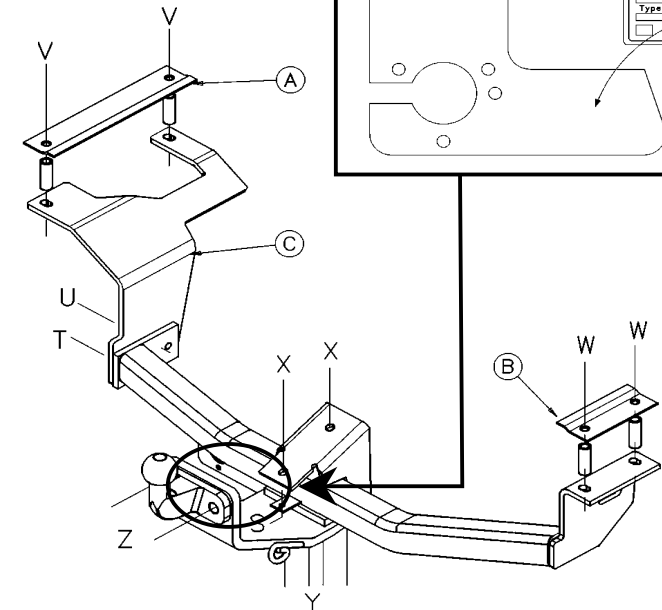
- * Fjern de 2 plastproppene under lengdebjelkene.
- * Bor hull på motsatt side av disse hullene, punkt V og W, ved å stille deg vinkelrett og midt på platen i bagasjerommet.
- * Plasser de 2 tverrstengene A og B, strek deretter opp og Bor hull med en diameter på 2.5 med mer.
- * Gjør hullene som har en diameter på 17,5 med mer.
- * Monter tverrstengene A og B med skruesettene V og W.
- * Fest benet C til punktene V uten å stramme til.
- * Fest tilhengerfestet ved festeringen til punktene X med skruesettet X, samt til punktene T, U og W med skruesettene T, U og W.

ENDELIG UTFØRING

- * Monter påfyllingsrøret til tanken igjen.
- * Monter eksospotten og rens på innsiden av bagasjerommet.
- * Fest den nedre delen av skjermen på det midtre benet til punktet S med originalklemmen.

SKRUESETT

T	1 skrue HM10x30 1 skiver CS10	X	2 skrue HM10x25 2 skiver CS10
U	1 skrue HM10x30 1 skiver CS10 1 muttere HM10	Z	2 skrue HM16x45 2 skiver DEC16 2 muttere M16
V	2 skrue HM10x80 2 skiver CS10 2 muttere HM10 2 tverrstenger med diameter 12/17 lg.48	Y	4 skrue HM12x35 4 skiver CS12
		W	2 skrue HM10x80 2 skiver CS10 2 muttere HM10 2 tverrstenger med diameter 12/17 lg.48



Lim etiketten på som angitt

Type	Homologering type nr.	Total vekt maks. godkjent	Total vekt mulig med tilhenger	Totalvekt tilhenger maks. avstand	Verdi D
Tilhengerfeste til Agila 2003	e11*94/20*00*5522	1 350 kg	900 kg	50 kg	5,30 kN

MERKNAD: Elektrisk skjema finnes i våre generelle eller personliggjorte brosjyrer.

DREININGSMOMENTER:

M16	AC8.8	19,5daNm	M12	AC10.9	11,4daNm	M8	AC8.8	2,3daNm
M16	AC10.9	27,5daNm	M10	AC8.8	4,7daNm	M8	AC10.9	3,3daNm
M12	AC8.8	8,1daNm	M10	AC10.9	6,7daNm			

ADVARSEL: (for kunnskap om bruksegenskapene, se vognkortet)

Ved å installere innretningen i samsvar med våre anbefalinger vil du få maksimalt utbytte av dette tilhengerfestet.

Vi fraskriver oss alt ansvar hvis tilhengerfestet endres eller brukes på ulovlig måte.

SIARR

10 - 88



INSTRUKCJA MONTAŻU



31433260001

PRZYGOTOWANIE

- * Obniżyć tłumik wydechu i obniżyć przewód zbiornika.
- * Usunąć pierścień zaczepu.
- * Odsłonić błotniki z obu stron bagażnika.

MONTAŻ

- * Pod podłużnicami ramy, usunąć dwa plastikowe pierścienie uszczelniające.
- * Przewiercić otwory w punktach V i W w narożnikach i po środku blachy bagażnika.
- * Umieścić wewnątrz 2 podkładki A i B, następnie zaznaczyć i wywiercić otwory o średnicy 12,5 mm.
- * Powiększyć górne otwory do średnicy 17,5 mm.
- * Zamontować podkładki A i B za pomocą śrub V i W.
- * Zamocować, nie dociskając, łapę C w punktach V.
- * Umocować dyszel holowniczy w miejscu pierścienia zaczepu w punktach Y za pomocą śrub X oraz w punktach T, U i W za pomocą śrub T, U i W.

WYKOŃCZENIE

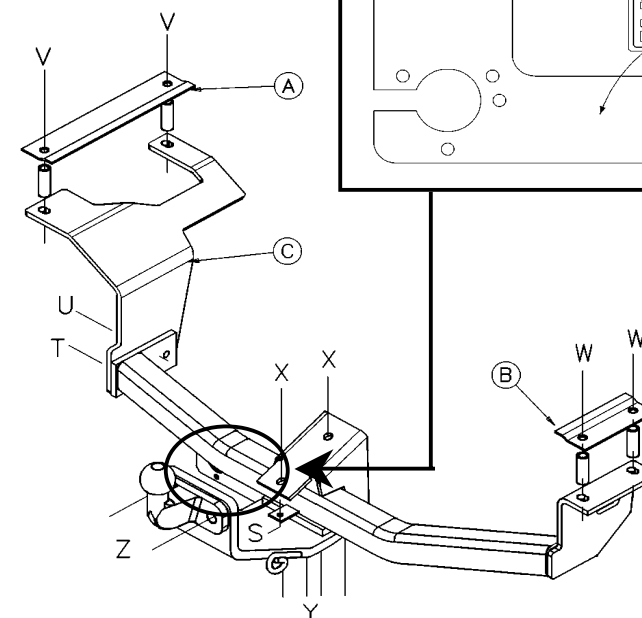
- * Podnieść przewód zbiornika.
- * Podnieść tłumik wydechu i zamontować wyjęte części bagażnika.
- * Zamontować dolną część tylnej osłony na środkowej łapie w punkcie S za pomocą oryginalnego zaczepu.

ZESTAW ŚRUB

T	1 śruby HM10x30 1 okrągłych podkładkach CS10	X	2 śruby HM10x25 2 okrągłych podkładkach CS10
U	1 śruby HM10x30 1 okrągłych podkładkach CS10 1 nakładki HM10	Z	2 śruby HM16x45 2 okrągłych podkładkach DEC16 2 nakładki M16
V	2 śruby HM10x80 2 okrągłych podkładkach CS10 2 nakładki HM10 2 rozporów o średnicy 12/17 lg.48	W	2 śruby HM10x80 2 okrągłych podkładkach CS10 2 nakładki HM10 2 rozporów o średnicy 12/17 lg.48

Y 4 śruby HM12x35
4 okrągłych podkładkach CS12

! Nakleić etykietę w oznaczonym



Typ	Homologacja typu nr	Ciężar całkowity <small>holowania / dopuszczalny</small>	Ciężar całkowity <small>holowania / dopuszczalny</small>	Maksymalne obciążenie pionowe	Wartość D
Dyszel holowniczy do Agila 2003	e11*94/20*00*5522	1 350 kg	900 kg	50 kg	5,30 kN

Uwaga: schemat elektryczny dołączony do wiązki podłączeniowej uniwersalnej lub specjalnej

MOMENTY DOKRĘCENIA

M16	AC8.8	19,5daNm	M12	AC10.9	11,4daNm	M8	AC8.8	2,3daNm
M16	AC10.9	27,5daNm	M10	AC8.8	4,7daNm	M8	AC10.9	3,3daNm
M12	AC8.8	8,1daNm	M10	AC10.9	6,7daNm			

UWAGA (charakterystyki użytkowania należy sprawdzić w dowodzie rejestracyjnym)

Dyszel holowniczy będzie funkcjonował we właściwy sposób po zainstalowaniu go zgodnie z zaleceniami.
Nie ponosimy żadnej odpowiedzialności w przypadku wprowadzenia zmian lub niedozwolonego użycia

SIARR
10 - 88



MONTERINGSANVISNING



FÖRBEREDELSE

- * Ta ned avgasröret och ta ned fyllnadsslangen från behållaren.
- * Ta bort förtöjningsöglan.
- * Töm bagageluckan, på båda sidor om flänsarna.

MONTERING

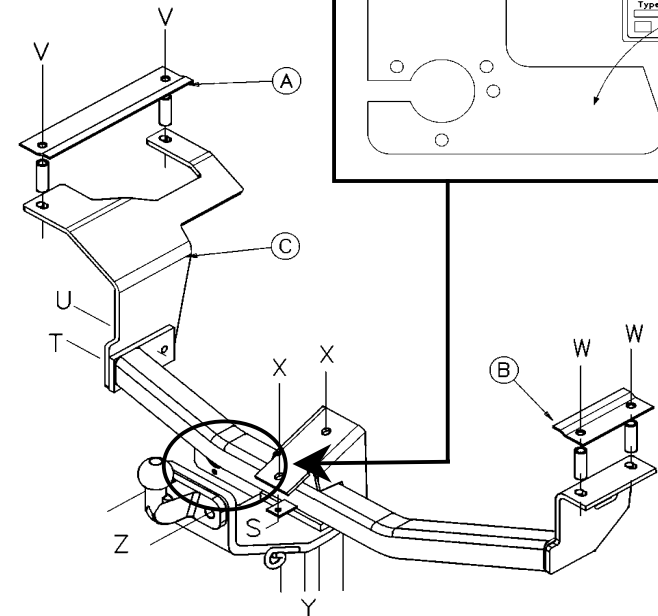
- * Ta bort de 2 plastventilerna som sitter under långbalkarna.
- * Borra hålen i punkterna V och W med hjälp av ett vinkelbeslag.
- * Placera vinkelbeslaget inuti de 2 motbrickorna A och B. Perforera sedan hålen, 12.5 mm i diam.
- * Förstora de 4 övre hålen till 17.5 mm i diam.
- * Montera motbrickor A och B med hjälp av skruvblock V och W.
- * Fäst, utan att dra åt, arm C i punkterna V,
- * Fäst kopplingsanordningen till förtöjningsöglan i punkterna X med hjälp av skruvblock X. Använd skruvblock T, U och W för punkter T,U och W

SLUTLIGEN

- * Sätt tillbaka behållarens fyllnadsrör.
- * Sätt tillbaka avgasröret. Du kan återigen lasta bagageutrymmet.
- * Fäst sköldens underdel på armen i punkt S med den ursprungliga klämman.

SKRUVBLOCK

T	1 skruvar HM10x30 1 fjäderbrickor CS10	X	2 skruvar HM10x25 2 fjäderbrickor CS10
U	1 skruvar HM10x30 1 fjäderbrickor CS10 1 muttrar HM10	Z	2 skruvar HM16x45 2 fjäderbrickor DEC16 2 muttrar M16
V	2 skruvar HM10x80 2 fjäderbrickor CS10 2 muttrar HM10 2 distanshylsor, diam12/17 lg.48	Y	4 skruvar HM12x35 4 fjäderbrickor CS12
		W	2 skruvar HM10x80 2 fjäderbrickor CS10 2 muttrar HM10 2 distanshylsor, diam12/17 lg.48



! Klistra dit etiketten på markerat

Typexemplar	Typgodkännande Av typexemplar n°	Totalvikt Maxi-vikt	Totalvikt bogserbar	Vertikal maxi-vikt	Värde D
Montering av OPEL Agila 2003	e11*94/20*00*5522	1 350 kg	900 kg	50 kg	5,30 kN

Observera: Elektriskt schema finns i våra allmänna eller mer specialiserade anvisningar

VRIDMOMENT:

M16 AC8.8	19,5daNm	M12 AC10.9	11,4daNm	M8 AC8.8	2,3daNm
M16 AC10.9	27,5daNm	M10 AC8.8	4,7daNm	M8 AC10.9	3,3daNm
M12 AC8.8	8,1daNm	M10 AC10.9	6,7daNm		

VARNING: (Läs igenom det grå bladet för att ta reda på rådande användningsvillkor)

Om du monterar produkten enligt våra anvisningar kommer du uppnå bästa möjliga resultat
Vi avsäger oss allt ansvar i de fall kunden inte följt våra anvisningar fullt ut.