

# NT 01013

VKMA 01140 - VKMA 01940 -  
VKMA 01142 - VKMA/C 01942 -  
VKMA 01143 - VKMA/C 01943

Audi / Seat / Skoda / Volkswagen /  
Ford

VKMA 01940



VKMA 01942



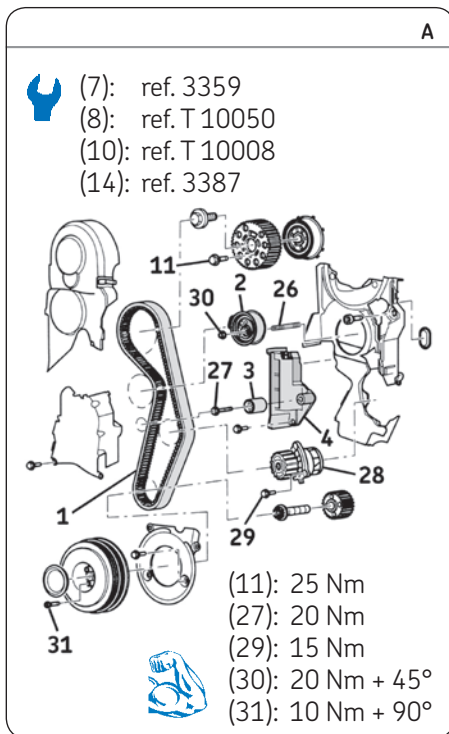
VKMC 01942



VKMA 01943



VKMC 01943



## Demontage

- 1) Maak de accu los volgens de voorschriften van de autofabrikant.
- 2) Tref voorbereidingen voor het vervangen van de distributieriem zoals omschreven door de autofabrikant.
- 3) Draai de krukas in de draairichting van de motor (met de klok mee) tot aan het BDP zodat de merktekens van het nokkenastandwiel en van de achterste distributiekap uitgelijnd zijn (Fig. B):
  - Alle modellen (behalve motoren: ANY en AJM) : merkteken (5) « 4Z »
  - motoren ANY en AJM: merkteken (6) « 3Z ».
- 4) Blokkeer het nokkenastandwiel met behulp van stift (7) en het krukastandwiel met behulp van gereedschap (8) (Fig. B).

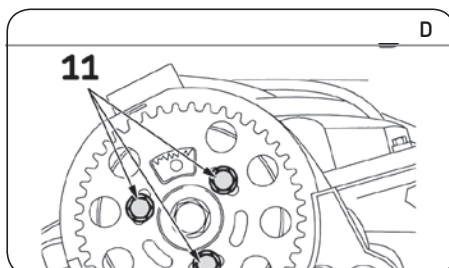
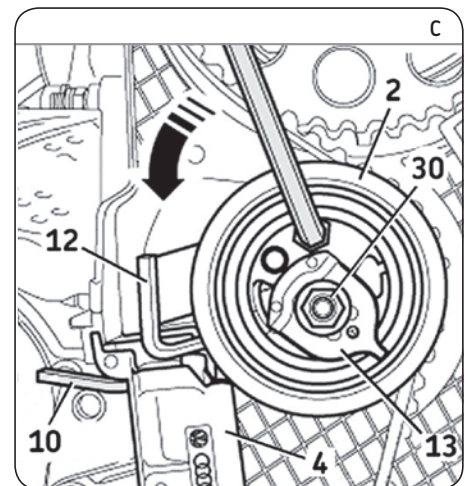
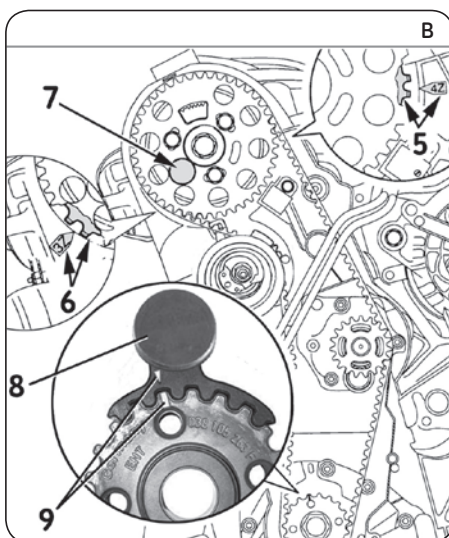
**Opmerking:** De merktekens (9) van het krukastandwiel en gereedschap (8) moeten op één lijn liggen (Fig. B).

- 5) Draai de bevestigingsmoer van de spanrol (30) los en draai de rol met een zeskant sleutel tegen de klok in totdat het blokkeergereedschap (10) in de opspanplunjer gestoken kan worden (4) (Fig. C).
- 6) Verwijder de spanrol (2) en de distributieriem (1).
- 7) Demonteer de looprol (3) (Fig. A).
- 8) **Als u doorgaat met de montage van de sets VKMA/C 1942, VKMA/C 1943:**
  - Verwijder de opspanplunjer (4) en het blokkeergereedschap (10) (Fig. C).
- 9) Het verwijderen van de waterpomp. Start met het aftappen van het koelsysteem en reinig het systeem indien noodzakelijk. Draai hierna de waterpompbouten volledig los en verwijder de waterpomp.

## Montage

**Let op!** Maak de steunvlakken van de rollen en van de opspanvoorziening van tevoren grondig schoon.

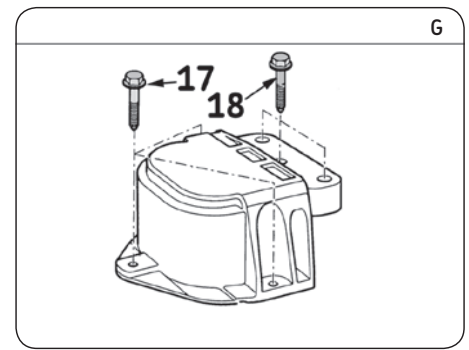
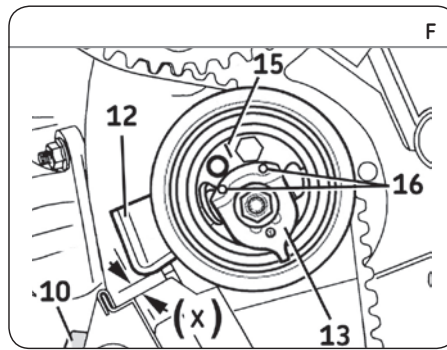
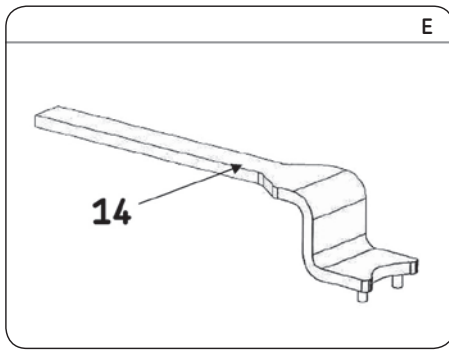
- 10) Montage van de waterpomp : Monteer de nieuwe waterpomp (28), zet de waterpompbouten (29) vast met **15 Nm**, controleer vervolgens of de waterpomp soepel draait en geen zware punten heeft.
- 11) Draai de schroeven (11) van het nokkenastandwiel los en plaats ze in het midden van de slobgaten, draai ze dan enigszins vast (Fig. D).
- 12) **Als u doorgaat met de montage van de sets VKMA/C 1942, VKMA/C 1943:**
  - Plaats de nieuwe opspanplunjer (4) met het blokkeergereedschap (10) (Fig. C).
- 13) Plaats de nieuwe looprol (3). Draai de bevestigingsschroef ervan aan met een aandraaimoment van **20 Nm**.



## Install Confidence

VKN 1000





14) Monteer de nieuwe bout (26), de spanrol en de nieuwe moer (30) Draai deze tegen de klok in tot de achterplaat (12) van de rol helemaal tegen de opspanplunjer (4) aanzit (Fig. C).

15) Monteer de nieuwe distributieriem (1) in de volgende volgorde: Nokkenastandwiel, spanrol, looprol, krukastandwiel en de waterpomp.

16) Span de distributieriem (1): Draai de afstelschijf (13) van de spanrol (2) tegen de klok in met behulp van sleutel (14) (Fig. E) totdat merkteken (15) zich op gelijke afstand van de twee gaten (16) bevindt (Fig. F). De spanrol verplaatst zich en steunt tegen de riem, die aanspant. Trek de bevestigingsmoer van de spanrol lichtjes aan. Verwijder het blokkeergereedschap (10) en laat de opspanvoorziening werken (4) meet vervolgens de afstand "X" tussen de achterplaat (12) en de bovenste rand van de opspanplunjer (Fig. F) met behulp van een as (boortje kan ook) met een diameter van:

- Alle motoren (behalve motor ANY): 4 mm.
- ANY-motor: 7 mm.

17) Draai de bevestigingsmoer van de spanrol vast met een draaimoment van 30 Nm zonder de stand ervan te veranderen.

18) Trek de schroeven (11) van het nokkenastandwiel vast met 25 Nm (Fig. D).

19) Verwijder de gereedschappen (7) en (8) (Fig. B). Geef de krukas twee slagen in de draairichting van de motor tot het BDP (merktekens (5) en (6) zijn uitgelijnd (Fig. B).

20) Plaats de gereedschappen (7) en (8) (Fig. B) en controleer afstand "X" (Fig. F).

**Opmerking:** De spanning van de distributieriem is correct als afstand "X" bereikt is:

21) Als afstand "X" niet is bereikt, draai dan de spanrol (2) los en draai deze weer vast zodra de waarde bereikt is. Als gereedschap (8) geplaatst is en pen (7) niet kan worden ingestoken (Fig. B), draai dan het nokkenastandwiel los en verplaatst de naaf enigszins tot pen (7) kan worden ingestoken. Draai het nokkenastandwiel weer vast en voer twee slagen met de krukas uit en controleer de afstelling van de distributie opnieuw.

22) Monteer het onderste distributiedeksel, de krukaspoelie met een draaimoment van 10 Nm + 90° en het middelste distributiedeksel.

23) Monteer de uitgebouwde elementen weer in de omgekeerde volgorde van de demontage.

**Opmerking:** De motorsteunen en de koppelcompensatiestangen moeten met nieuwe bevestigingschroeven worden gemonteerd.

24) **Let op de volgende aandraaimomenten:**  
Audi A2 en VW Lupo / Polo en Seat Arosa (Fig. G):

- rechter motorsteun:
- nieuwe bouten(17): 20 Nm + 90°.
- nieuwe bouten (18): 40 Nm + 90°.
- koppelcompensatiestang:
- Nieuwe bouten op chassis : 90 Nm + 90°.
- Nieuwe bouten op motor: 40 Nm + 90°.

Skoda Octavia, Seat Leon / Toledo en VW Golf / Bora (Fig. H):

- nieuwe bouten (19): 40 Nm + 90°.
- nieuwe bouten (20): 25 Nm.
- nieuwe bouten (21): 60 Nm + 90°.

Ford Galaxy, Seat Alhambra en VW Sharan:

- middelste steun op het cilinderblok (Fig. I):
- bouten (22): 30 Nm.
- bouten (23): 45 Nm.
- rechter motorsteun en middelste steun op de ligger (Fig. J):
- bouten (24): 60 Nm.
- bouten (25): 55 Nm.

Skoda Fabia:

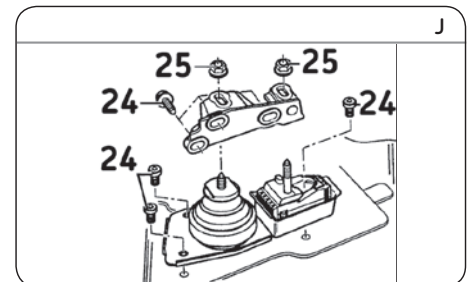
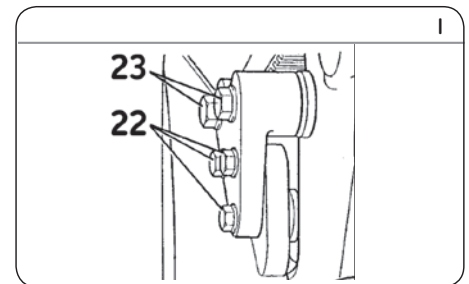
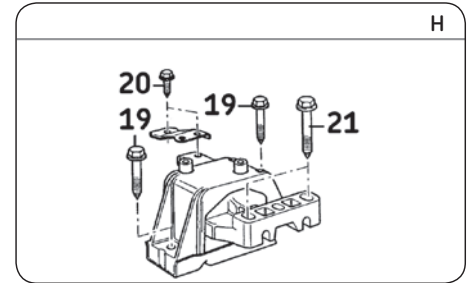
- rechter motorsteun:
- Nieuwe bout op chassis: 20 Nm + 90°.
- Nieuwe bouten op motor: 30 Nm + 90°.
- koppelcompensatiestang:
- Nieuwe bout op chassis: 40 Nm + 90°.
- Nieuwe bouten op motor: 30 Nm + 90°.

**Zeer belangrijke mededeling:**

- Installeer de spanrol en de looprollen altijd bij kamertemperatuur (20 °C). Vooral niet wanneer de motor warm is.
- Draai de motor nooit in tegengestelde richting tijdens het vervangen van de distributie.

25) Vul het koelsysteem met de aanbevolen permanente koelvloeistof.

26) Controleer het koelsysteem op lek Dichtheid tijdens het bereiken van de bedrijfstemperatuur. Controleer het koelvloeistofniveau bij een afgekoelde motor. (omgevingstemperatuur 20 °C)



**Kennisgeving:** Raadpleeg altijd eerst de volledige montage instructie van de autofabrikant in de werkplaatsdocumentatie. Vraag bij twijfel eventueel informatie aan een geautoriseerde werkplaats. De SKF sets zijn ontworpen voor de professionele reparateur en dienen te worden gemonteerd met gebruikmaking van de voorgeschreven gereedschappen. Deze instructie is een algemene richtlijn. De beschrijving is SKF eigendom en mag niet zonder schriftelijke toestemming van SKF worden gereproduceerd of gedeeltelijk worden overgenomen.