



**SI 0090**  
Nur für Fachpersonal!  
1/1

# SERVICE INFORMATION

## ELEKTRISCHE AGR-VENTILE

ANPASSUNG AN DAS MOTORSTEUERGERÄT ERFORDERLICH

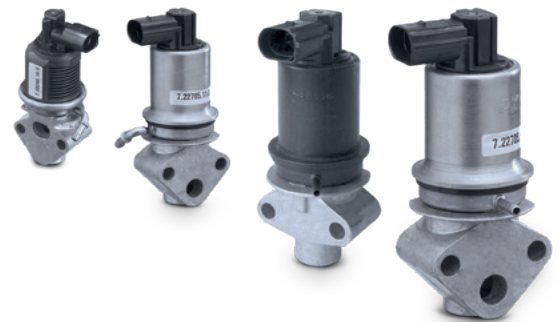
Fahrzeug	Produkt	Pierburg Nr.
diverse VW, Seat, Škoda, Audi	Elektrisches AGR-Ventil	7.22574.11.0/.12.0; 7.28070.02.0/.03.0; 7.22785.11.0 ... .14.0/.16.0 ... .18.0/.20.0 7.28248.16.0/.17.0

Nach dem Einbau eines neuen elektrischen AGR-Ventils kann es zu folgenden Reklamationen kommen:

- Neuteil ohne Funktion
- Neuteil wird nicht vom Motorsteuergerät erkannt



Verschiedene elektrische AGR-Ventile



Mögliche EOBD-Fehlercodes können hierbei sein (herstellerspezifische Störungs-codes in Klammern):

- P0400 (16784) Abgasrückführung – Fehlfunktion Flussrate
- P0401 (16785) Abgasrückführung – unzureichende Flussrate festgestellt
- P0402 (16786) Abgasrückführung – übermäßige Flussrate festgestellt
- P0404 (16787) Abgasrückführung – Bereichs-/Funktionsfehler



### HINWEIS:

Das elektrische AGR-Ventil ist hierbei in der Regel nicht defekt!

Moderne Motorsteuergeräte verfügen über „adaptive Speichermodule“, d.h. für den Betrieb notwendige Kennfelddaten müssen „erlernt“ werden.

**Das elektrische AGR-Ventil muss hierzu an das Motorsteuergerät angepasst werden!**

Dies geschieht über einen speziellen Programmpunkt des Motortesters (z. B. „Grundeinstellung“). Nähere Hinweise hierzu finden Sie in der Bedienungsanleitung Ihres Motortesters.

Grundeinstellung	
DK-Steuereinheit Anpassung	: MO
Prüfung Lambda-Konvertierung Bank	: MO
Anpassung Abgasrückführung	: MO
Getriebelernwerte löschen	: GE

Bildschirmmaske zum Anpassen des AGR-Ventils (z. B. Gutmann Motortester)



Änderungen und Bildabweichungen vorbehalten. Zuordnung und Ersatz, siehe die jeweils gültigen Kataloge bzw. die auf TecAlliance basierenden Systeme.  
\* Die aufgeführten Referenznummern dienen nur zu Vergleichszwecken und dürfen nicht auf Rechnungen an den Endverbraucher verwendet werden.